

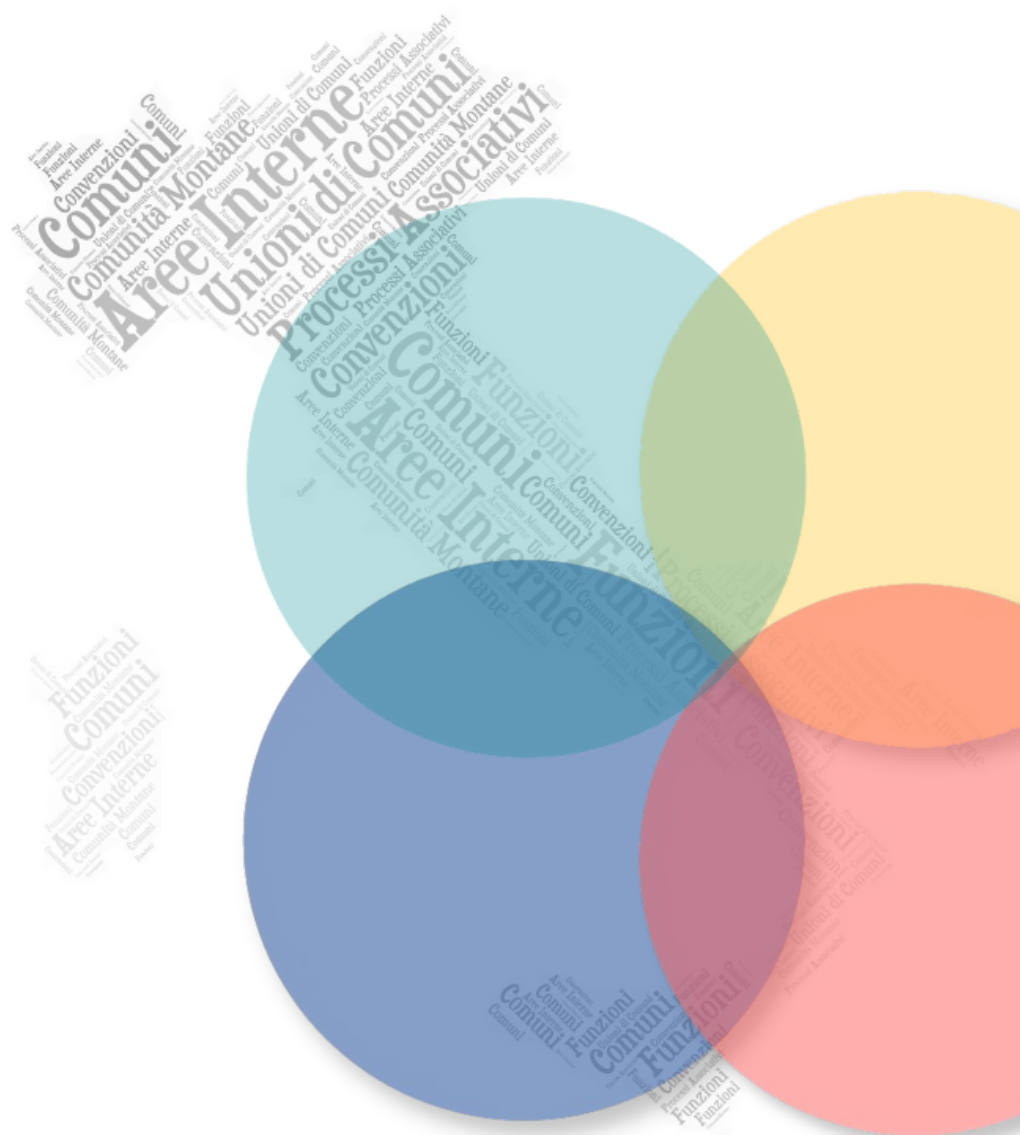
La Strategia Nazionale per le Aree Interne

REGIONE

LAZIO

Programmazione 2021 - 2027

DOSSIER REGIONALE



Nota introduttiva

Il *Dossier Regionale* è strutturato in tre sezioni.

La prima sezione, **La Regione**, raccoglie elaborati cartografici regionali e tabelle di riepilogo.

La seconda sezione, **Le Aree**, illustra:

- le *aree interne 2021-2027*, individuate nel nuovo ciclo di programmazione, con un'analisi dettagliata delle loro caratteristiche;
- le *aree 2014-2020 confermate e ripерimate*, cioè le aree individuate nel ciclo di programmazione 2014-2020 che presentano un nuovo perimetro a seguito dell'annessione e/o esclusione di comuni, evidenziandone i caratteri principali;
- le *aree 2014-2020 confermate* nella loro configurazione originale, sinteticamente descritte.

La terza sezione, **Open Kit**, riporta gli indicatori rilasciati nell'ambito della rete SISTAN e i metadati di base (definizione e modalità di calcolo, unità di misura, periodo di riferimento, fonte) organizzati per:

- Aree SNAI 2014 - 2020. Elenco degli indicatori per le 72 Aree 2014-2020.
- Aree SNAI 2021 - 2027. Elenco degli indicatori per le:
 - *aree 2014-2020 confermate*;
 - *aree 2014-2020 confermate e ripерimate*
 - *nuove aree 2021-2027*

Il Dossier è stato realizzato nell'ambito del Progetto *La Strategia Nazionale delle Aree interne e i nuovi assetti istituzionali*, Convenzione DFP – Formez PA.

Formez PA ha curato l'elaborazione e l'analisi dei dati che possono essere soggetti a revisione e aggiornamento.

Fonti:

Dipartimento delle Politiche di coesione
Agenzia per la coesione territoriale
NUVAP
Regioni, Regioni Autonome e Province Autonome
ISTAT

INDICE

LA REGIONE

Mapa delle Aree Interne 2021 – 2027	5
Tabelle di riepilogo e di confronto tra le aree9	
Tabella 1 – <i>Riepilogo delle Aree SNAI</i>	6
Tabella 2 – <i>Sintesi dei principali indicatori di contesto (Aree 2021 - 2027)</i>	6
Tabella 3 – <i>Sintesi dei principali indicatori di contesto (Aree 2014 - 2020)</i>	7
Tabella 4 – <i>Reddito Imponibile IRPEF per contribuente (migliaia di euro), anni 2016, 2017 e 2018</i>	7

LE AREE

Aree 2021-20279

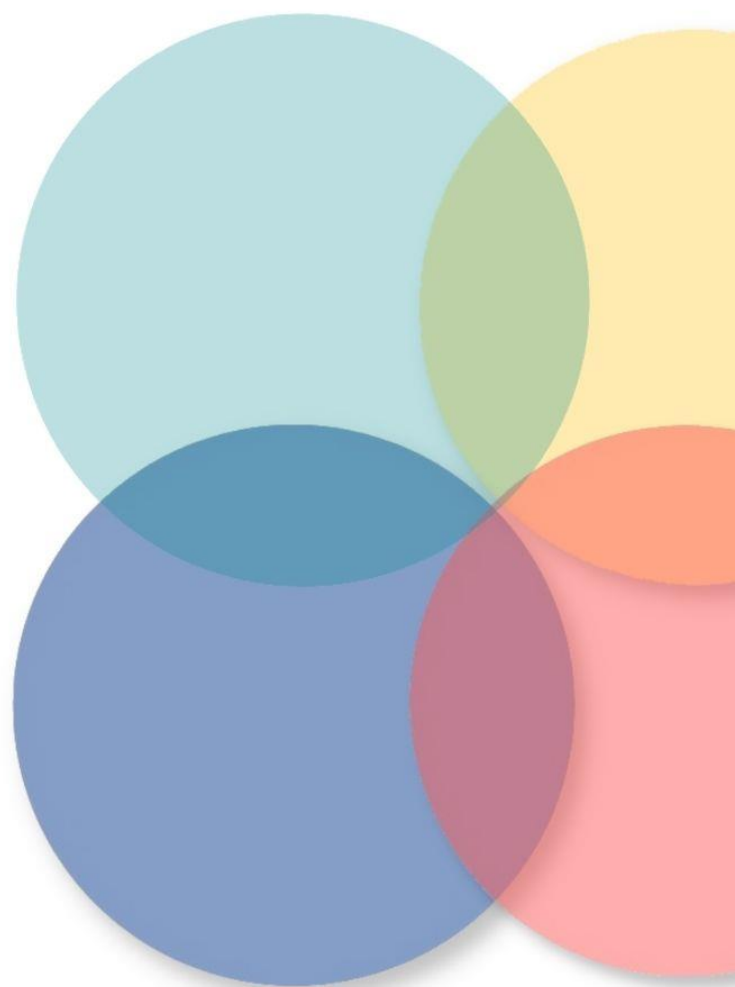
1. Etrusco Cimina	9
2. Monti Lepini	11
3. Pre.gio.....	13

Aree 2014-2020 confermate

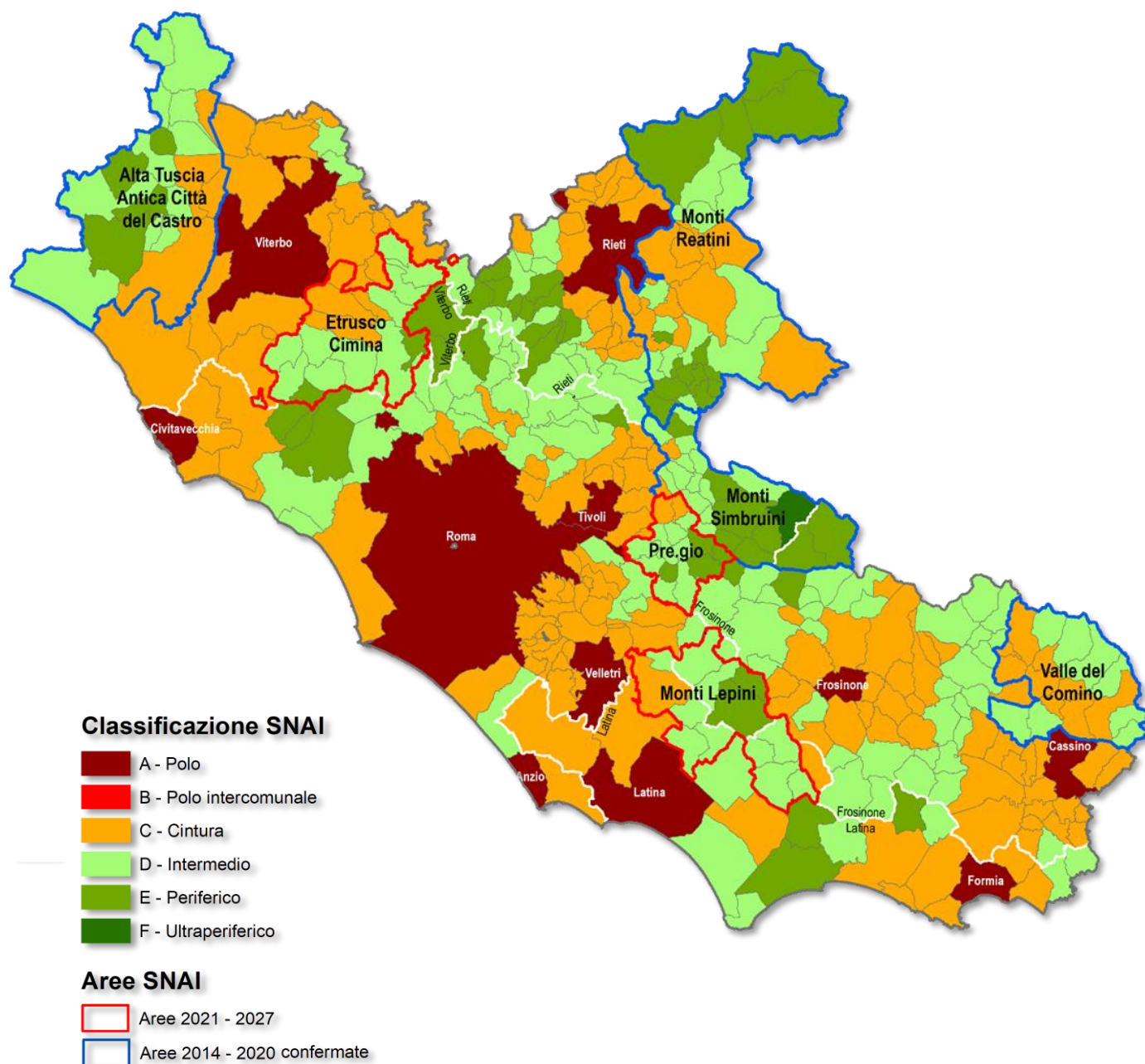
4. Alta Tuscia Antica Città del Castro.....	15
5. Monti Reatini	16
6. Monti Simbruini.....	17
7. Valle del Comino	18

OPEN KIT	19
-----------------------	----

LA REGIONE



Mappa delle Aree Interne 2021 – 2027¹



¹ La Mappa fa riferimento alla Classificazione delle Aree 2020 (<https://www.agenziacoesione.gov.it/strategia-nazionale-aree-interne/la-selezione-delle-aree/>) e sul sito dell'ISTAT (<https://www.istat.it/it/archivio/273176>)

Tabelle di riepilogo e di confronto tra le aree

Tabella 1 – Riepilogo delle Aree SNAI

Aree SNAI		n° Comuni	Riperime- trazioni	Totale comuni	Popolazione residente ISTAT 2020	Superficie (km ²)	Densità abitativa (ab/km ²)
Denominazione							
Aree 2021 - 2027	1	Etrusco Cimina	16	16	72.760	630,58	115,39
	2	Monti Lepini	13	13	64.595	567,68	113,79
	3	Pre.gio	14	14	37.448	240,35	155,81
Aree 2014 - 2020 confermate	4	Alta Tuscia Antica Città del Castro	19	19	50.734	1.242,91	40,82
	5	Monti Reatini	31	31	31.351	1.622,78	19,32
	6	Monti Simbruini	24	24	25.390	571,75	44,41
	7	Valle del Comino	17	17	25.504	571,14	44,65
Totale				134	307.782	5.447,19	
% su dati regionali				35,45%	5,37%	31,61%	

Tabella 2 – Sintesi dei principali indicatori di contesto (Aree 2021 - 2027)

Indicatori	Aree 2021 - 2027			Lazio	Lazio	Italia	Italia
	Etrusco Cimina (Viterbo)	Monti Lepini (C.M. di Roma e Latina)	Pre.gio (C.M. di Roma)	Aree interne		Aree interne	
n° Comuni	16	13	14	215	378	3.834	7.903
% comuni in aree interne 2020	75 %	92 %	86 %	100 %	57 %	100%	48 %
% comuni periferici e ultraperiferici 2020	12,5 %	15 %	29 %	27 %	15 %	50%	5 %
% piccoli comuni	63%	69 %	79 %	77 %	67 %	82 %	70 %
Demografia							
Popolazione residente (ab) Istat 01.01.2020	72.760	64.595	37.448	951.054	5.730.866	13.432.861	59.641.488
% in aree interne	75 %	84 %	94 %	100 %	17 %	100%	22%
% in aree periferiche ed ultraperiferiche	85 %	7 %	27 %	21 %	0,02 %	40%	9%
% in comuni di cintura	25 %	16 %	6 %	-	25 %	-	40%
Superficie (km²)	630,58	567,68	240,35	7.944,12	17.231,72	177.540,65	302.073,28
Densità abitativa (ab/km²)	115,39	113,79	155,81	119,72	332,55	75,66	197,44
Var. demografica (%) Istat censimento 2011-2020	-2,79 %	-2,39 %	-3,47 %	0,39 %	4,13 %	-3,74%	-0,33 %
Accessibilità							
Distanza media in minuti dei comuni non polo dal polo più vicino	32,28	35,96	35,96	37,70	30,97	45,15	32,08
Distanza media in minuti dei comuni non polo dal polo più vicino ponderata per la popolazione	31,93	34,70	36,70	35,45	26,76	41,77	26,88
Forme Associate (FA)							
n° FA	1	2	5	41	45	2.688	4.606
% di comuni in FA	31 %	100 %	100 %	58 %	94 %	70 %	58%

Tabella 3 – Sintesi dei principali indicatori di contesto (Aree 2014 - 2020)

Indicatori	Aree 2014 - 2020				Lazio	Lazio	Italia	Italia
	confermate				Aree interne	Aree interne		
	Alta Tuscia Antica Città del Castro (Viterbo)	Monti Reatini (Rieti)	Monti Simbruini (C.M. di Roma e Frosinone)	Valle del Comino (Frosinone)				
n° Comuni	19	31	24	17	215	378	3.834	7.903
% comuni in aree interne 2020	79%	71 %	92 %	47 %	100 %	57 %	100%	48 %
% comuni periferici e ultraperiferici 2020	21 %	39 %	38 %	-	27 %	15 %	50%	5 %
% piccoli comuni	79 %	97 %	96 %	94 %	77 %	67 %	82 %	70 %
Demografia								
Popolazione residente (ab) Istat 01.01.2020	50.734	31.351	25.390	25.504	951.054	5.730.866	13.432.861	59.641.488
% in aree interne	70 %	42 %	94 %	22 %	100 %	17 %	100%	22%
% in aree periferiche ed ultraperiferiche	16 %	23 %	58 %	-	21 %	0,02 %	40%	9%
% in comuni di cintura	30 %	58 %	6 %	88 %	-	25 %	-	40%
Superficie (km²)	1.242,91	1.622,78	571,75	571,14	7.944,12	17.231,72	177.540,65	302.073,28
Densità abitativa (ab/km²)	40,82	19,32	44,41	44,65	119,72	332,55	75,66	197,44
Var. demografica (%) Istat censimento 2011-2020	-5,36%	-10,05 %	-7,56 %	-10,77 %	0,39 %	4,13 %	-3,74%	-0,33 %
Accessibilità								
Distanza media in minuti dei comuni non polo dal polo più vicino	34,15	34,87	42,05	26,74	37,70	30,97	45,15	32,08
Distanza media in minuti dei comuni non polo dal polo più vicino ponderata per la popolazione	31,48	26,97	43,23	21,66	35,45	26,76	41,77	26,88
Forme Associative (FA)								
n° FA	1	6	5	5	41	45	2.688	4.606
% di comuni in FA	42 %	100 %	100 %	100 %	58 %	94 %	70 %	58%

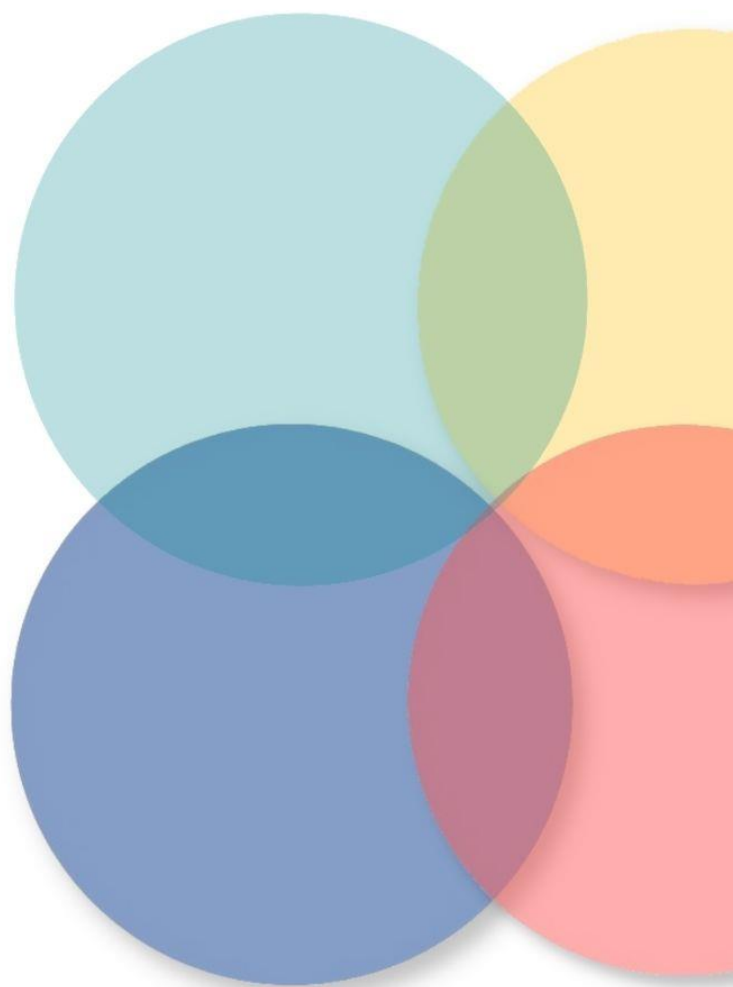
Tabella 4 – Reddito Imponibile IRPEF per contribuente (migliaia di euro), anni 2016, 2017 e 2018

	Denominazione	Reddito medio imponibile IRPEF per contribuente (migliaia di euro)		
		anno 2016	anno 2017*	anno 2018**
Aree 2021 - 2027	Etrusco Cimina	16,54	16,43 -0,62 %	16,87 2,66 %
	Monti Lepini	15,48	15,50 0,15 %	15,81 2,00 %
	Pre.gio	16,45	16,36 -0,58 %	16,81 2,76 %
Aree 2014 - 2020 confermate	Alta Tuscia Antica Città del Castro	14,58	14,34 -1,61 %	14,81 3,22 %
	Monti Reatini	15,51	15,56 0,35 %	16,22 4,22 %
	Monti Simbruini	16,76	16,62 -0,81 %	17,14 3,10 %
	Valle del Comino	12,74	12,61 -1,06 %	13,18 4,59 %
Riferimento				
Regionale	Lazio	16,27	16,19 -0,47 %	16,69 3,04 %
	<i>aree interne 2020</i>	15,96	15,86 -0,63 %	16,37 3,24 %
Nazionale	Italia	17,08	17,02 -0,34 %	17,54 3,09 %
	<i>aree interne 2020</i>	15,48	15,42 -0,43 %	15,92 3,28 %

* Le percentuali riportate nell'anno 2017 sono riferite alla variazione del reddito medio imponibile IRPEF rispetto al 2016

** Le percentuali riportate nell'anno 2018 sono riferite alla variazione del reddito medio imponibile IRPEF rispetto al 2017

LE AREE

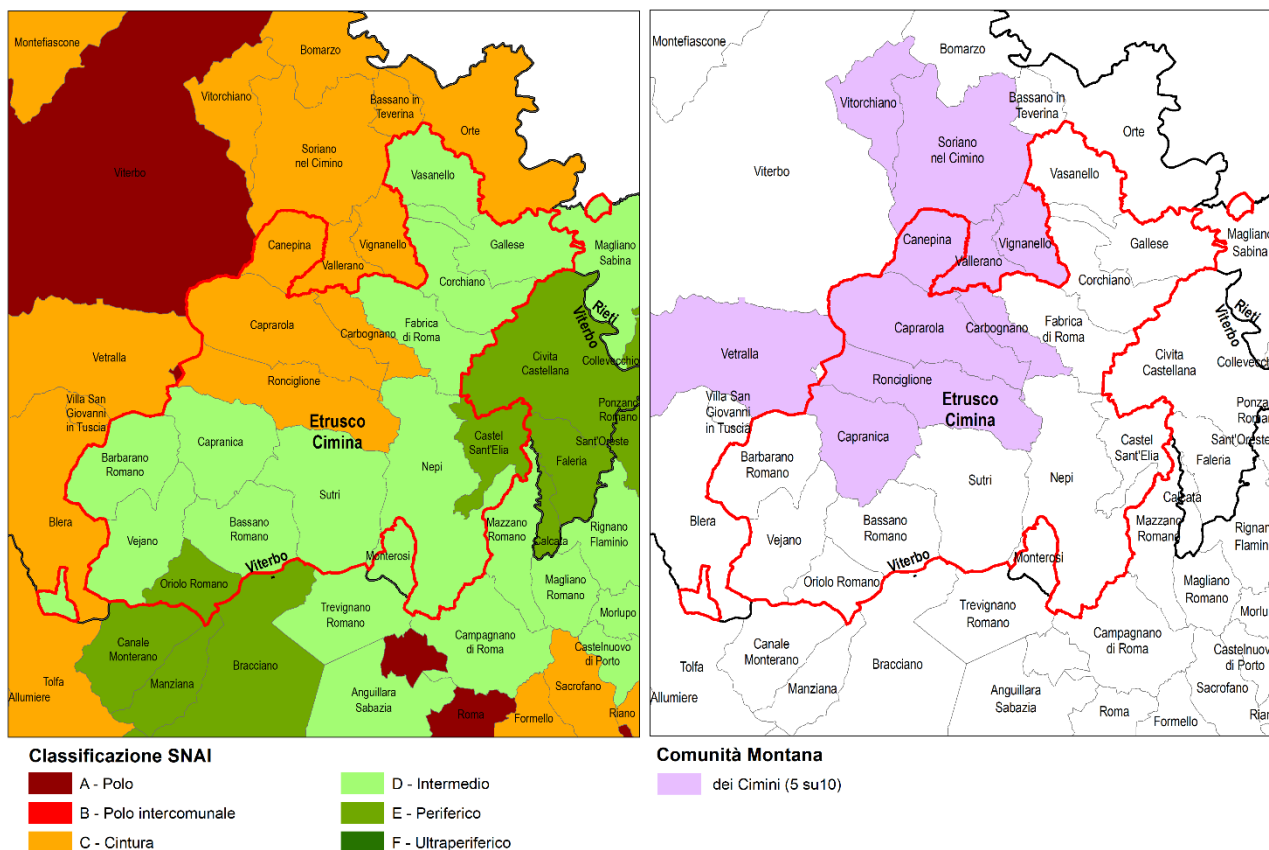


LE AREE

Aree 2021-2027

1. Etrusco Cimina

Provincia di Viterbo



Comuni	Classi SNAI 2020	Comune di destinazione prevalente	Tempi medi di percorrenza (minuti)	Popolazione residente ISTAT 2011	Popolazione residente ISTAT 2020	Variazione demografica 2011 - 2020
Barbarano Romano	D - Intermedio	Viterbo	31,6	1.085	1.004	-7,47%
Bassano Romano	D - Intermedio	Viterbo	39,7	4.834	4.578	-5,30%
Canepina	C - Cintura	Viterbo	18,3	3.149	2.945	-6,48%
Capranica	D - Intermedio	Viterbo	28,2	6.644	6.357	-4,32%
Caprarola	C - Cintura	Viterbo	23,6	5.345	5.265	-1,50%
Carbognano	C - Cintura	Viterbo	27,2	2.042	1.932	-5,39%
Castel Sant'Elia	E - Periferico	Roma	41,1	2.558	2.477	-3,17%
Corchiano	D - Intermedio	Viterbo	30,2	3.740	3.574	-4,44%
Fabrica di Roma	D - Intermedio	Viterbo	28	8.136	8.094	-0,52%
Gallese	D - Intermedio	Viterbo	37	2.994	2.649	-11,52%
Nepi	D - Intermedio	Roma	38,7	9.353	9.185	-1,80%
Oriolo Romano	E - Periferico	Viterbo	44,8	3.648	3.708	1,64%
Ronciglione	C - Cintura	Viterbo	25,5	8.308	8.343	0,42%
Sutri	D - Intermedio	Viterbo	35,1	6.552	6.539	-0,20%
Vasanello	D - Intermedio	Viterbo	31,2	4.161	3.953	-5,00%
Vejano	D - Intermedio	Viterbo	36,2	2.298	2.157	-6,14%
TOTALE AREA	% di comuni in AI					
<i>nr comuni</i> 16	75		32,28	74.847	72.760	-2,79%

I Comuni

L'Area è composta da 16 Comuni, appartenenti alla provincia di Viterbo: *Barbarano Romano, Bassano Romano, Canepina, Capranica, Caprarola, Carbognano, Castel Sant'Elia, Corchiano, Fabrica di Roma, Gallese, Nepi, Oriolo Romano, Ronciglione, Sutri, Vasanello e Vejano.*

Perifericità e demografia

Si tratta di comuni classificati secondo la seguente distribuzione: 4 comuni di Cintura, 10 Intermedi e 2 Periferici per un totale di 12 comuni in Aree interne con una percentuale pari al 75 %. Tutti i comuni hanno come destinazione prevalente il Comune di Viterbo. I comuni hanno una distanza media di percorrenza pari a 32,28. La popolazione complessiva (dato 2020) è pari a 72.760, con una decrescita pari a - 2,79 % rispetto al censimento 2011. La densità abitativa è pari a 115,39 ab/km².

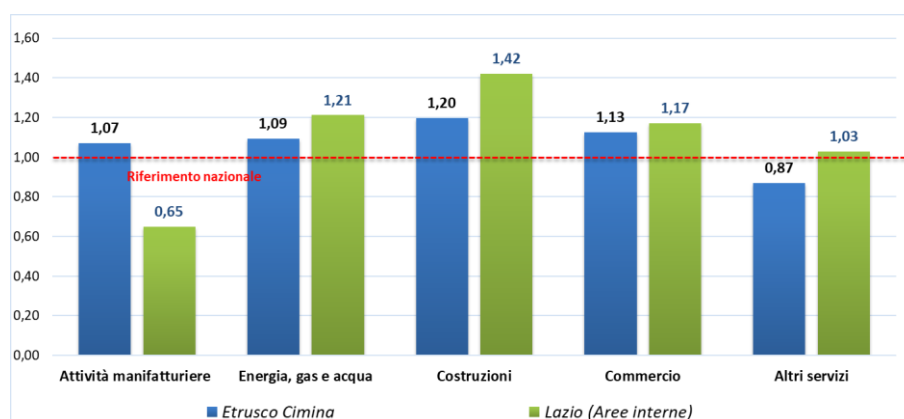
Varianza dimensionale

L'area si sviluppa su una superficie totale pari a 630,58 km², dove il comune con la maggiore estensione, pari a 83,71 km², è Nepi, mentre il comune di dimensioni più contenute è Carbognano con una superficie pari a 17,41 km².

Indice di compattezza intercomunale

Alcuni comuni dell'area rientrano nella Comunità Montana dei Cimini (solo 5 comuni su 10), i restanti 11 non risultano appartenere a nessuna forma associativa.

Struttura economica dell'area (anno 2019)

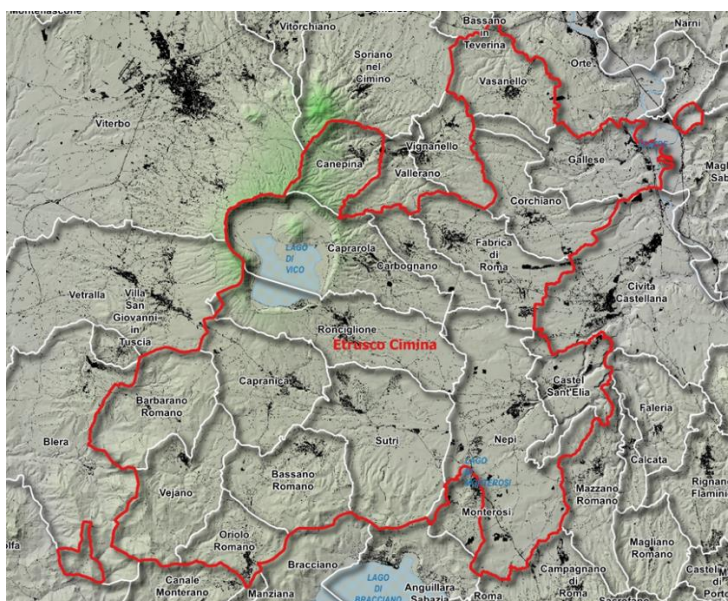


Fonte: Elaborazione dati degli indici di specializzazione (estratto Open Kit indicatori c. 21, c.22, c.23, c.24 e c.25)

Digital Elevation Model

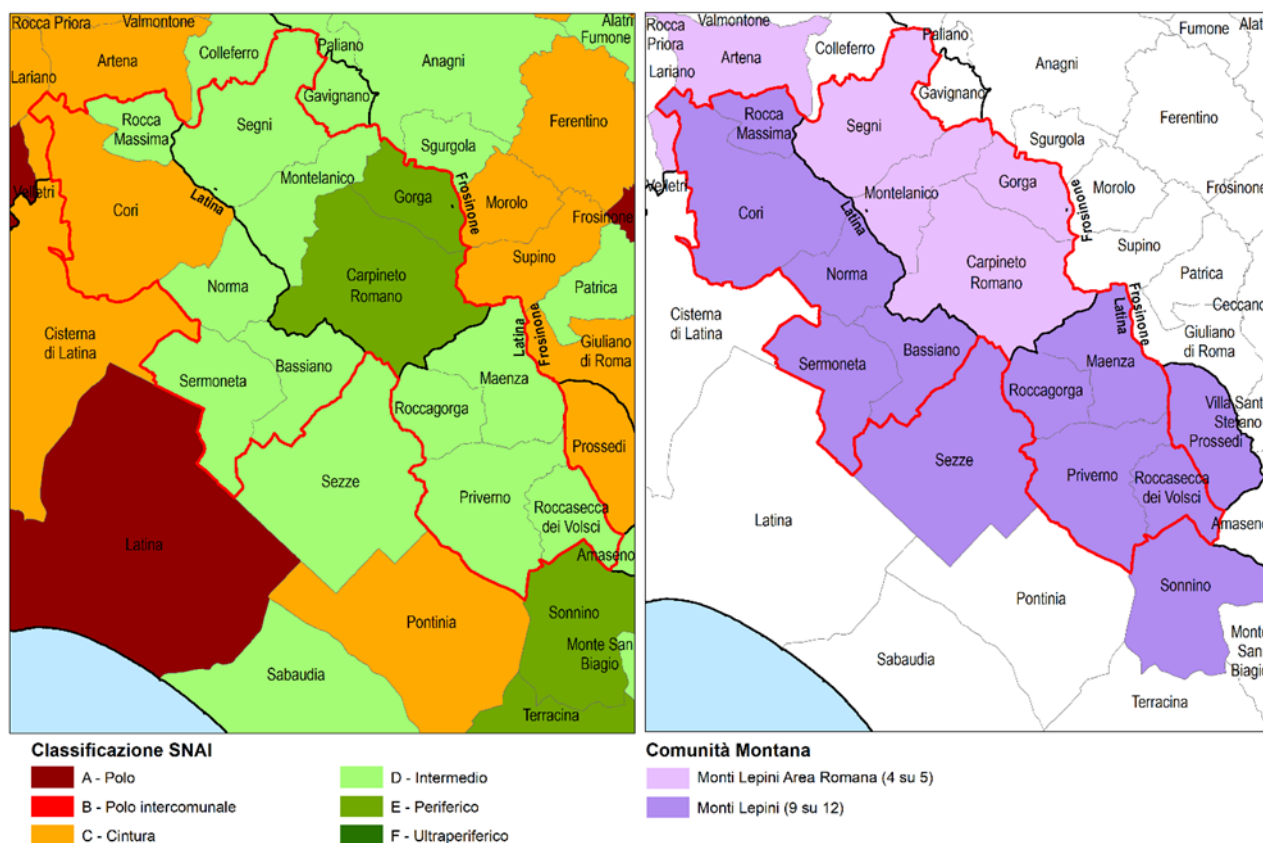
(DTM)

Fonte: Elaborazione su TINITALY, modello digitale di elevazione dell'Italia con una dimensione di celle di 10 m (Versione 1.0). Istituto Nazionale di Geofisica e Vulcanologia (INGV).



2. Monti Lepini

Città metropolitana di Roma e provincia di Latina



Comuni	Classi SNAI 2020	Comune di destinazione prevalente	Tempi medi di percorrenza (minuti)	Popolazione residente ISTAT 2011	Popolazione residente ISTAT 2020	Variazione demografica 2011 - 2020
Bassiano	D - Intermedio	Latina	32,5	1.580	1.439	-8,92%
Carpineto Romano	E - Periferico	Frosinone	45	4.649	4.141	-10,93%
Cori	C - Cintura	Velletri	27,5	11.025	10.482	-4,93%
Gorga	E - Periferico	Frosinone	43,8	767	698	-9,00%
Maenza	D - Intermedio	Frosinone	38,8	3.078	2.996	-2,66%
Montelanico	D - Intermedio	Frosinone	35,7	2.152	2.062	-4,18%
Norma	D - Intermedio	Latina	31	4.035	3.708	-8,10%
Priverno	D - Intermedio	Latina	37,4	13.891	13.763	-0,92%
Rocca Massima	D - Intermedio	Velletri	30,4	1.094	1.088	-0,55%
Roccagorga	D - Intermedio	Latina	39,2	4.552	4.199	-7,75%
Roccasecca dei Volsci	D - Intermedio	Frosinone	39,1	1.126	1.057	-6,13%
Segni	D - Intermedio	Frosinone	39	9.101	8.985	-1,27%
Sermoneta	D - Intermedio	Latina	28,1	9.129	9.977	9,29%
TOTALE AREA	% di comuni in AI					
nr comuni 13	92		35,96	66.179	64.595	-2,39%

I Comuni

L'Area si sviluppa su un territorio che interessa 2 ambiti amministrativi diversi ed è composta da 13 comuni, di cui 9 appartenenti alla provincia di Latina: *Bassiano, Cori, Maenza, Norma, Priverno, Rocca Massima, Roccagorga, Roccasecca dei Volsci* e *Sermoneta*; 4 rientrano nella città metropolitana di Roma: *Carpineto Romano, Gorga, Montelanico* e *Segni*.

Perifericità e demografia

Si tratta di comuni classificati secondo la seguente distribuzione: 1 comune di Cintura (Cori), 10 Intermedi e 2 Periferici per un totale di 12 comuni in Aree interne con una percentuale pari al 92 %.

I comuni hanno 3 differenti comuni di destinazione prevalente Frosinone, Latina e Velletri ed hanno una distanza media pari a 35,96. La popolazione complessiva (dato 2020) è pari a 64.595, con una lieve decrescita pari a - 2,39 % rispetto al censimento 2011. Ricadono nell'area di progetto, 2 comuni con una popolazione maggiore di 10.000 abitanti, Cori e Priverno; altri 2, Segni e Sermoneta rientrano in comuni con fasce di popolazione tra i 5.000 e 10.000 abitanti e il restante 69% di comuni rientrano nella categoria dei cosiddetti "piccoli Comuni". La densità abitativa è pari a 113,79 ab/km².

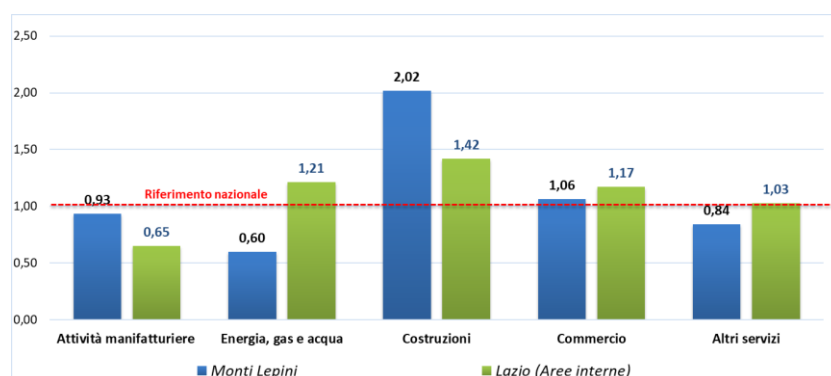
Varianza dimensionale

L'area si sviluppa su una superficie totale pari a 567,68 km², dove il comune con la maggiore estensione, pari a 86,29 km², è Carpineto Romano, mentre il comune di dimensioni più contenute è Rocca Massima con una superficie pari a 18,17 km².

Indice di compattezza intercomunale

Tutti i comuni fanno parte di due Comunità Montane. Nella Comunità Montana Monti Lepini Area Romana fanno parte 5 comuni, di cui 4 rientrano nell'area e ricadono nella città metropolitana di Roma, mentre la Comunità Montana Monti Lepini (in provincia di Latina) è composta da 12 comuni, di cui solo 9 rientrano nell'area di progetto.

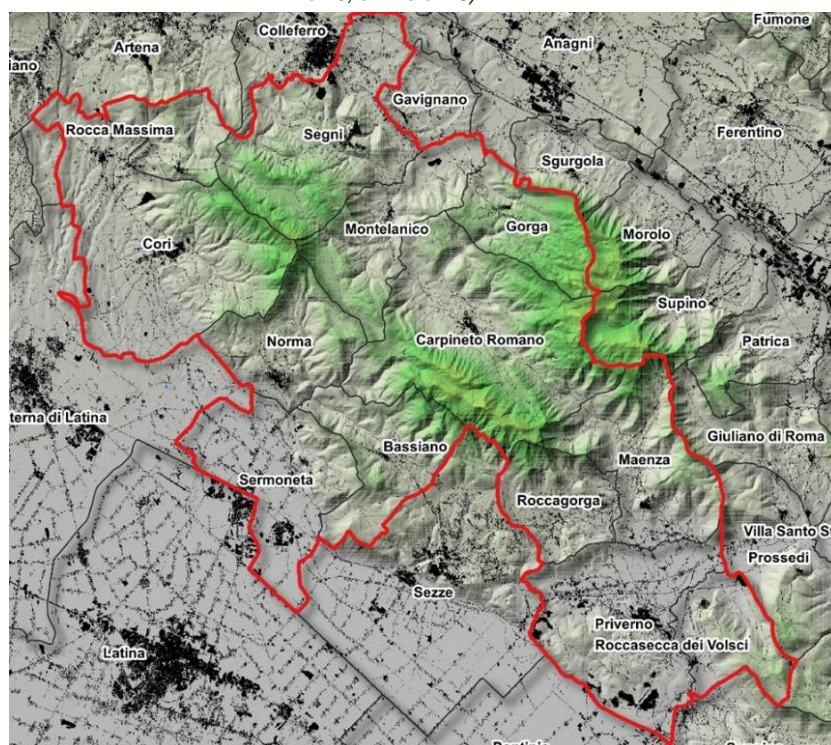
Struttura economica dell'area (anno 2019)



Fonte: Elaborazione dati degli indici di specializzazione (estratto Open Kit indicatori c. 21, c.22, c.23, c.24 e c.25)

Digital Elevation Model (DTM)

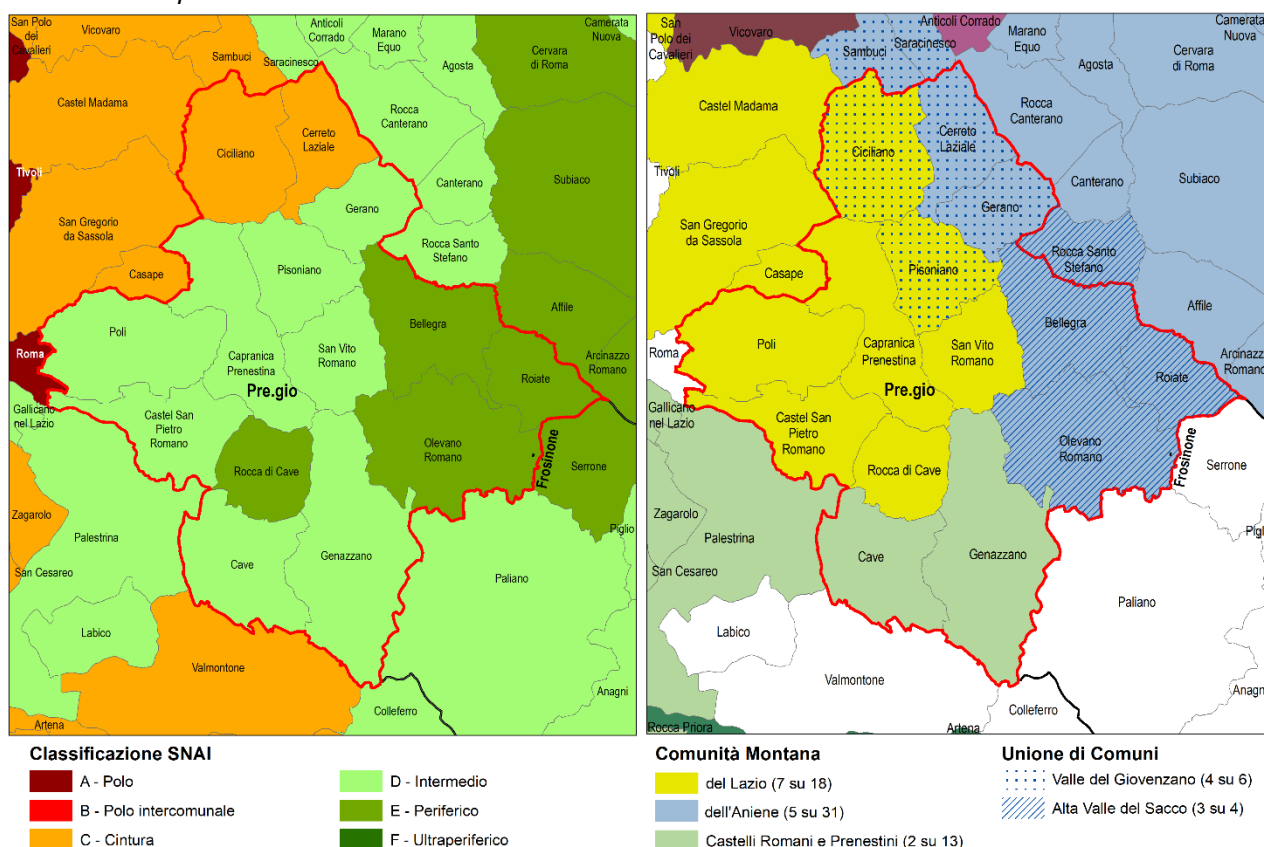
(DTM)



Fonte: Elaborazione su TINITALY, modello digitale di elevazione dell'Italia con una dimensione di celle di 10 m (Versione 1.0). Istituto Nazionale di Geofisica e Vulcanologia (INGV).

3. Pre.gio

Città metropolitana di Roma



Comuni	Classi SNAI 2020	Comune di destinazione prevalente	Tempi medi di percorrenza (minuti)	Popolazione residente ISTAT 2011	Popolazione residente ISTAT 2020	Variazione demografica 2011 - 2020
Bellegra	E - Periferico	Tivoli	44,2	2.948	2.727	-7,50%
Capranica Prenestina	D - Intermedio	Tivoli	40,9	330	316	-4,24%
Castel San Pietro Romano	D - Intermedio	Roma	38	855	839	-1,87%
Cave	D - Intermedio	Roma	34,1	10.421	10.728	2,95%
Cerreto Laziale	C - Cintura	Tivoli	26,3	1.192	1.080	-9,40%
Ciciliano	C - Cintura	Tivoli	22,7	1.353	1.259	-6,95%
Genazzano	D - Intermedio	Roma	36,8	5.959	5.724	-3,94%
Gerano	D - Intermedio	Tivoli	28,5	1.248	1.163	-6,81%
Olevano Romano	E - Periferico	Roma	45,1	6.742	6.455	-4,26%
Pisoniano	D - Intermedio	Tivoli	29,2	803	739	-7,97%
Poli	D - Intermedio	Roma	32,1	2.433	2.275	-6,49%
Rocca di Cave	E - Periferico	Tivoli	43,4	396	355	-10,35%
Roiate	E - Periferico	Roma	46,9	749	663	-11,48%
San Vito Romano	D - Intermedio	Tivoli	35,3	3.366	3.125	-7,16%
TOTALE AREA	% di comuni in AI					
nr comuni 14	86		35,96	38.795	37.448	-3,47%

I Comuni

L'Area è composta da 14 Comuni, appartenenti alla Città Metropolitana di Roma: *Bellegra, Capranica Prenestina, Castel San Pietro Romano, Cave, Cerreto Laziale, Ciciliano, Genazzano, Gerano, Olevano Romano, Pisoniano, Poli, Rocca di Cave, Roiate e San Vito Romano.*

Perifericità e demografia

Si tratta di comuni classificati secondo la seguente distribuzione: 2 comuni di Cintura, 8 Intermedi e 4 Periferici per un totale di 12 comuni in Aree interne con una percentuale pari al 86 %. I comuni hanno come destinazione prevalente il comune di Tivoli e la città metropolitana di Roma. I comuni hanno una distanza media di percorrenza pari a 35,96. La popolazione complessiva (dato 2020) è pari a 37.448, con una decrescita pari a - 3,47 % rispetto al censimento 2011. La densità abitativa è pari a 155,81 ab/km².

Varianza dimensionale

L'area si sviluppa su una superficie totale pari a 240,35 km², dove il comune con la maggiore estensione, pari a 32,07 km², è Genazzano, mentre il comune di dimensioni più contenute è Gerano con una superficie pari a 10,12 km².

Indice di compattezza intercomunale

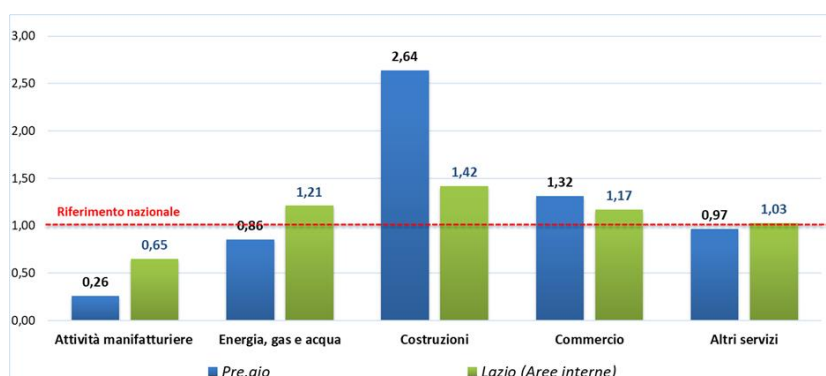
I comuni dell'area fanno parte di 3 differenti Comunità Montane e 2 Unioni di Comuni endocomunitarie:

- *Comunità Montana del Lazio* (18 comuni di cui 7 ricadono nell'Area);
- *Comunità dell'Aniene* (31 comuni di cui 5 ricadenti nell'Area e 22 comuni della stessa C.M. ricadono nell'A.I. Monti Simbruini);
- *Comunità Montana Castelli Romani e Prenestini* (13 comuni di cui 2 nell'Area).

Inoltre, insistono nell'Area, 2 Unioni endocomunitarie: *Alta Valle del Sacco* (3 comuni su 4 ricadono nell'area) e *Valle del Giovencano* (4 comuni su 6 ricadono nell'area).

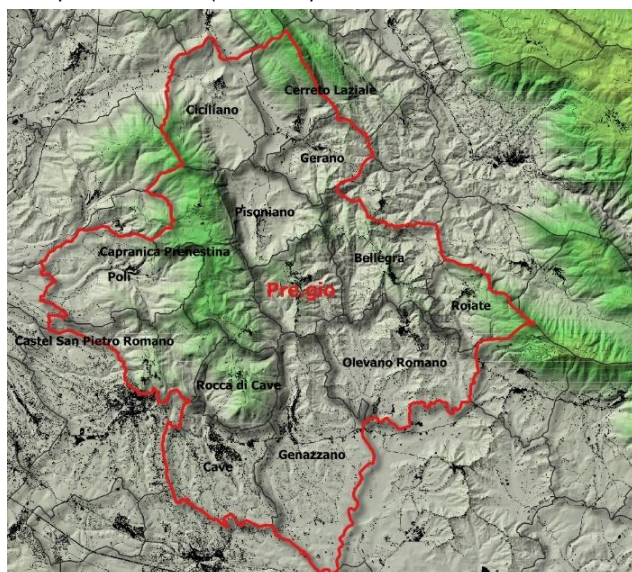
Si ricorda inoltre che è in atto il processo di trasformazione delle Comunità Montane laziali in Unioni di comuni montani, in applicazione della legislazione regionale in materia di riordino territoriale.

Struttura economica dell'area (anno 2019)



Fonte: Elaborazione dati degli indici di specializzazione (estratto Open Kit indicatori c. 21, c.22, c.23, c.24 e c.25)

Digital Elevation Model (DTM)

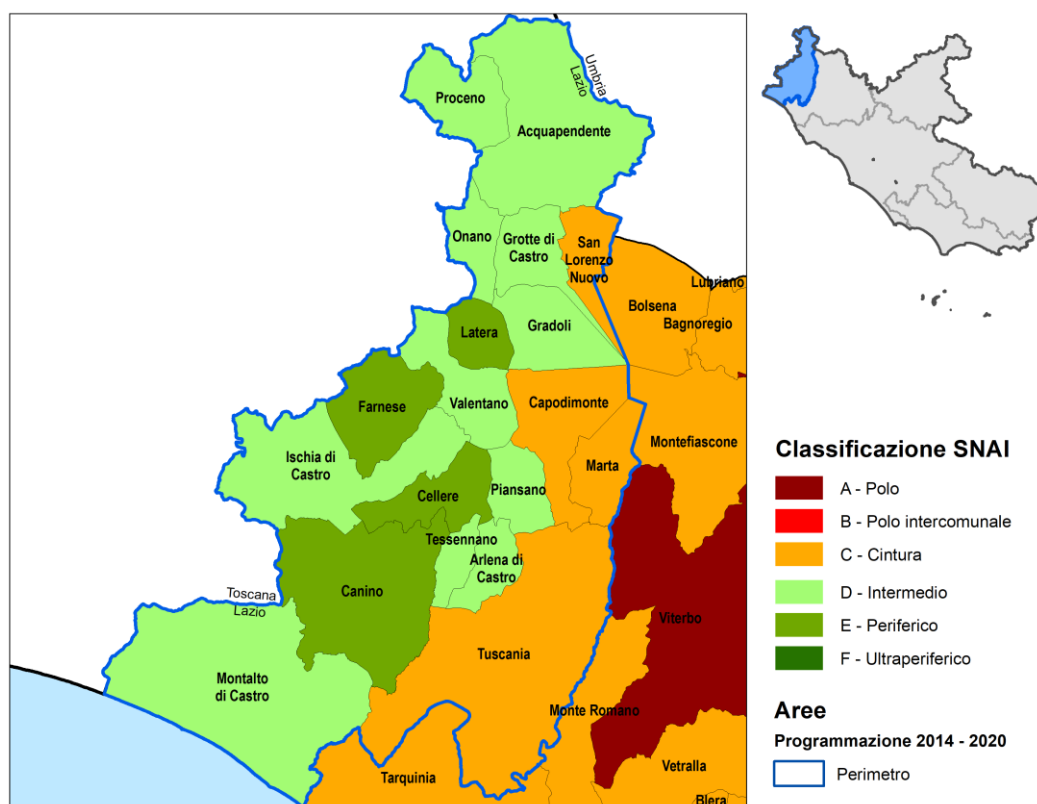


Fonte: Elaborazione su TINITALY, modello digitale di elevazione dell'Italia con una dimensione di celle di 10 m (Versione 1.0). Istituto Nazionale di Geofisica e Vulcanologia (INGV).

Aree 2014-2020 confermate

4. Alta Tuscia Antica Città del Castro

Provincia di Viterbo

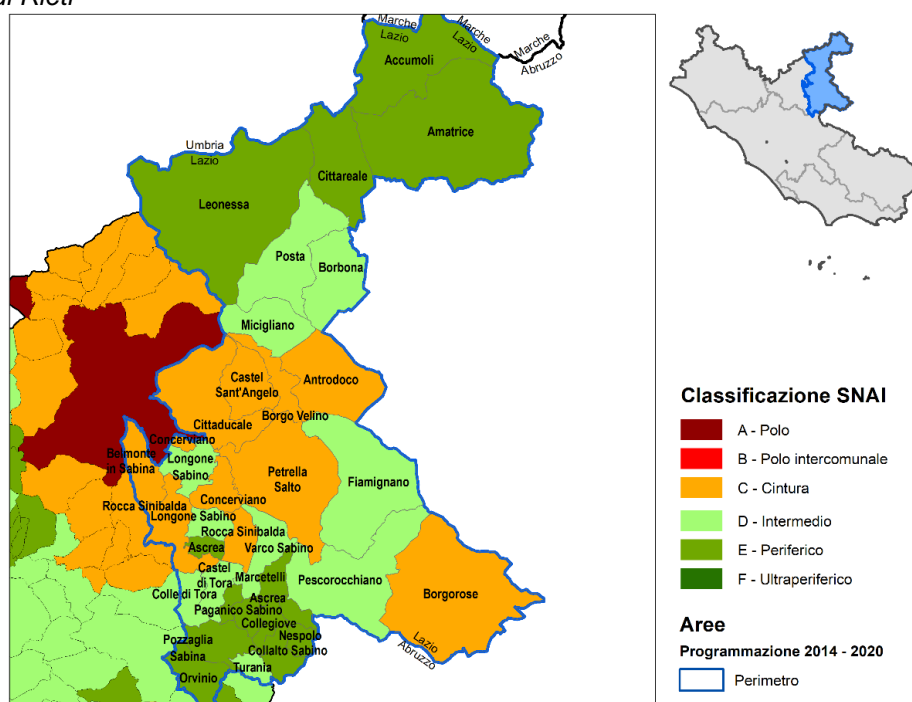


Elenco comuni:

Comuni	Classi SNAI 2020	Comune di destinazione prevalente	Tempi medi di percorrenza (minuti)	Popolazione residente ISTAT 2011	Popolazione residente ISTAT 2020	Variazione demografica 2011 - 2020
Acquapendente	D - Intermedio	Orvieto	29,1	5.655	5.346	-5,46%
Arlena di Castro	D - Intermedio	Viterbo	33,2	886	830	-6,32%
Canino	E - Periferico	Civitavecchia	41,8	5.270	5.122	-2,81%
Capodimonte	C - Cintura	Viterbo	27,3	1.741	1.647	-5,40%
Cellere	E - Periferico	Viterbo	41	1.230	1.076	-12,52%
Farnese	E - Periferico	Viterbo	42,8	1.631	1.385	-15,08%
Gradoli	D - Intermedio	Orvieto	36,2	1.474	1.276	-13,43%
Grotte di Castro	D - Intermedio	Orvieto	34	2.795	2.450	-12,34%
Ischia di Castro	D - Intermedio	Viterbo	39,8	2.377	2.205	-7,24%
Latera	E - Periferico	Orvieto	41,3	933	775	-16,93%
Marta	C - Cintura	Viterbo	25,3	3.520	3.283	-6,73%
Montalto di Castro	D - Intermedio	Civitavecchia	29,6	8.770	8.770	0,00%
Onano	D - Intermedio	Orvieto	36,8	1.017	944	-7,18%
Piansano	D - Intermedio	Viterbo	33,8	2.147	1.922	-10,48%
Proceno	D - Intermedio	Orvieto	35,7	605	522	-13,72%
San Lorenzo Nuovo	C - Cintura	Orvieto	26,5	2.166	1.995	-7,89%
Tessennano	D - Intermedio	Viterbo	37,5	350	296	-15,43%
Tuscania	C - Cintura	Viterbo	22,4	8.145	8.168	0,28%
Valentano	D - Intermedio	Viterbo	34,7	2.895	2.722	-5,98%
TOTALE AREA	% di comuni in AI					
nr comuni 19	79		34,15	53.607	50.734	-5,36%

5. Monti Reatini

Provincia di Rieti

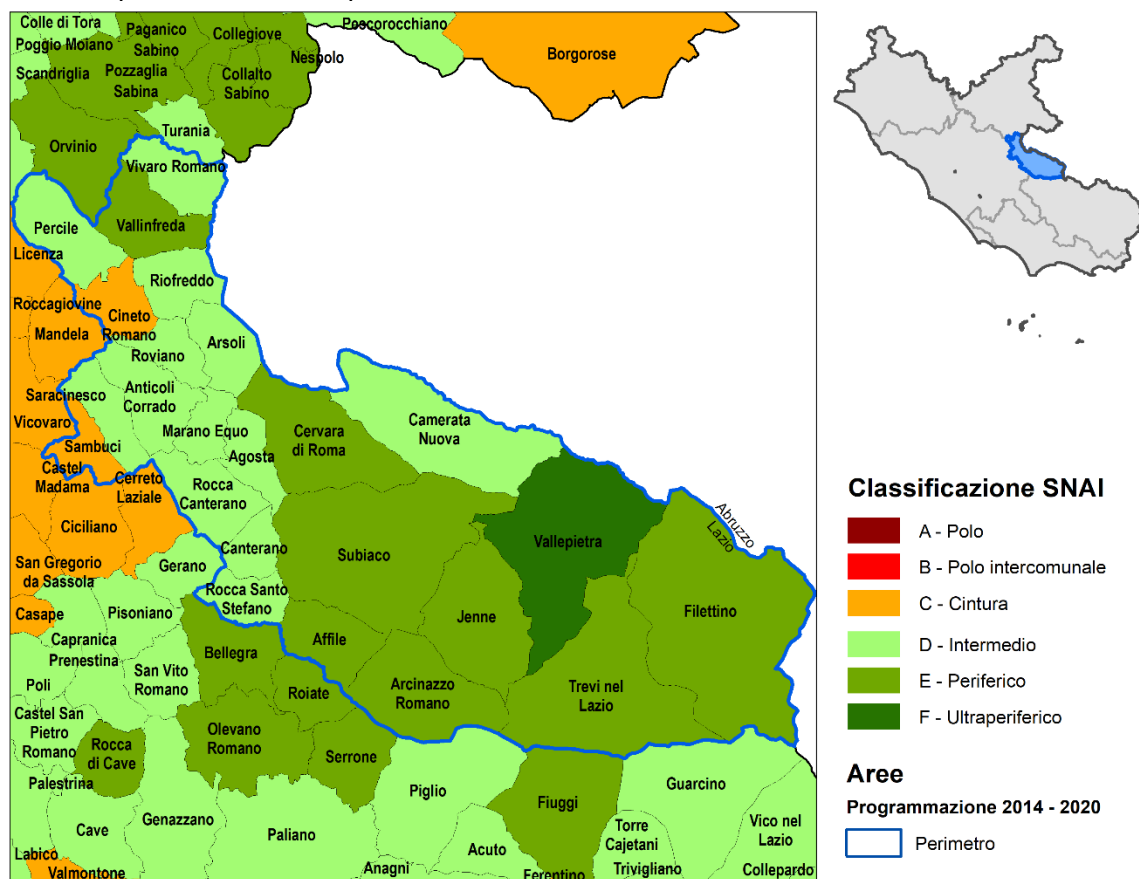


Elenco comuni:

Comuni	Classi SNAI 2020	Comune di destinazione prevalente	Tempi medi di percorrenza (minuti)	Popolazione residente ISTAT 2011	Popolazione residente ISTAT 2020	Variazione demografica 2011 - 2020
Accumoli	E - Periferico	Ascoli Piceno	42,7	653	555	-15,01%
Amatrice	E - Periferico	Ascoli Piceno	47,6	2.646	2.320	-12,32%
Antrodoco	C - Cintura	Rieti	21,8	2.704	2.371	-12,32%
Ascrea	E - Periferico	Rieti	44,6	266	213	-19,92%
Belmonte in Sabina	C - Cintura	Rieti	18,6	649	637	-1,85%
Borbona	D - Intermedio	Rieti	38,3	650	589	-9,38%
Borgorose	C - Cintura	Avezzano	23,1	4.615	4.260	-7,69%
Borgo Velino	C - Cintura	Rieti	20,4	990	934	-5,66%
Castel di Tora	D - Intermedio	Rieti	38,6	299	267	-10,70%
Castel Sant'Angelo	C - Cintura	Rieti	15,8	1.289	1.209	-6,21%
Cittaducale	C - Cintura	Rieti	10,2	6.900	6.503	-5,75%
Cittareale	E - Periferico	Rieti	44,6	470	415	-11,70%
Collalto Sabino	E - Periferico	Avezzano	45,7	440	395	-10,23%
Colle di Tora	D - Intermedio	Rieti	34,1	384	359	-6,51%
Collegiove	E - Periferico	Avezzano	52,1	169	135	-20,12%
Concerviano	C - Cintura	Rieti	19,7	311	282	-9,32%
Fiamignano	D - Intermedio	Rieti	29,6	1.455	1.215	-16,49%
Leonessa	E - Periferico	Rieti	43,9	2.480	2.141	-13,67%
Longone Sabino	D - Intermedio	Rieti	33,6	583	553	-5,15%
Marcatelli	E - Periferico	Rieti	55,2	97	76	-21,65%
Micigliano	D - Intermedio	Rieti	34,7	131	114	-12,98%
Nespolo	E - Periferico	Avezzano	46,4	274	191	-30,29%
Orvinio	E - Periferico	Rieti	42,7	448	390	-12,95%
Paganico Sabino	E - Periferico	Avezzano	46,2	172	155	-9,88%
Pescorocchiano	D - Intermedio	Avezzano	31,5	2.211	1.925	-12,94%
Petrella Salto	C - Cintura	Rieti	23,8	1.212	1.055	-12,95%
Posta	D - Intermedio	Rieti	33,5	686	589	-14,14%
Pozzaglia Sabina	E - Periferico	Rieti	41,8	361	315	-12,74%
Rocca Sinibalda	C - Cintura	Rieti	22,1	853	783	-8,21%
Turania	D - Intermedio	Avezzano	40,6	245	228	-6,94%
Varco Sabino	D - Intermedio	Rieti	37,6	210	177	-15,71%
TOTALE AREA	% di comuni in AI					
nr comuni 31	71		34,87	34.853	31.351	-10,05%

6. Monti Simbruini

Città metropolitana di Roma e provincia di Frosinone

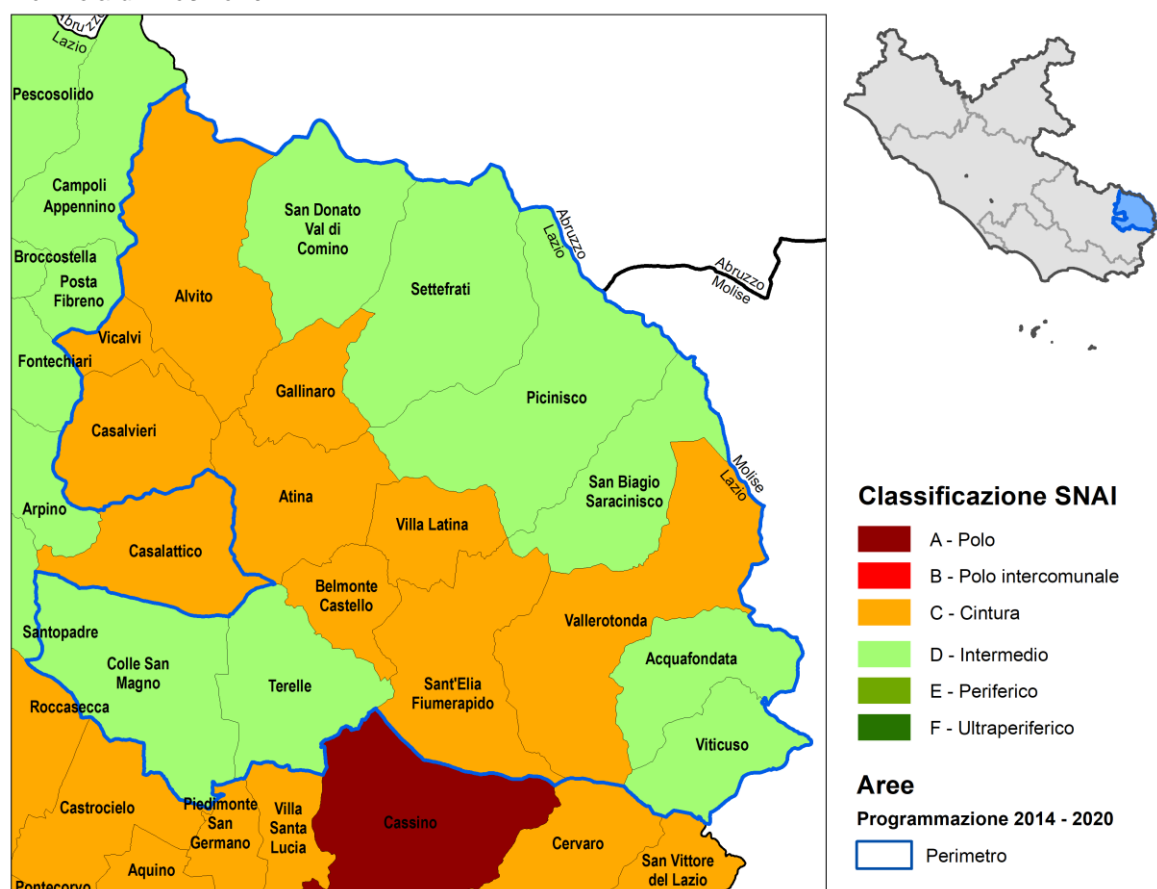


Elenco comuni:

Comuni	Classi SNAI 2020	Comune di destinazione prevalente	Tempi medi di percorrenza (minuti)	Popolazione residente ISTAT 2011	Popolazione residente ISTAT 2020	Variazione demografica 2011 - 2020
Affile	E - Periferico	Tivoli	55,3	1.552	1.439	-7,28%
Agosta	D - Intermedio	Tivoli	35,3	1.760	1.703	-3,24%
Anticoli Corrado	D - Intermedio	Tivoli	31,3	942	825	-12,42%
Arcinazzo Romano	E - Periferico	Tivoli	55,9	1.394	1.262	-9,47%
Arsoli	D - Intermedio	Tivoli	31,5	1.647	1.402	-14,88%
Camerata Nuova	D - Intermedio	Avezzano	39,2	460	403	-12,39%
Canterano	D - Intermedio	Tivoli	37,4	359	349	-2,79%
Cervara di Roma	E - Periferico	Tivoli	46,9	472	442	-6,36%
Cineto Romano	C - Cintura	Tivoli	27,5	641	584	-8,89%
Filetino	E - Periferico	Avezzano	53,3	551	507	-7,99%
Jenne	E - Periferico	Tivoli	63,1	398	355	-10,80%
Marano Equo	D - Intermedio	Tivoli	35,3	786	792	0,76%
Percile	D - Intermedio	Tivoli	32,9	277	217	-21,66%
Riofreddo	D - Intermedio	Avezzano	36,2	762	733	-3,81%
Rocca Canterano	D - Intermedio	Tivoli	36,8	207	184	-11,11%
Rocca Santo Stefano	D - Intermedio	Tivoli	38,4	1.028	951	-7,49%
Roviano	D - Intermedio	Tivoli	30,7	1.392	1.258	-9,63%
Sambuci	C - Cintura	Tivoli	23,1	936	851	-9,08%
Saracinesco	D - Intermedio	Tivoli	30,2	184	171	-7,07%
Subiaco	E - Periferico	Tivoli	45	9.066	8.515	-6,08%
Trevi nel Lazio	E - Periferico	Frosinone	64,5	1.853	1.741	-6,04%
Vallepietra	F - Ultraperiferico	Frosinone	78,9	306	251	-17,97%
Vallinfreda	E - Periferico	Avezzano	42,5	317	290	-8,52%
Vivaro Romano	D - Intermedio	Avezzano	38,1	177	165	-6,78%
TOTALE AREA	% di comuni in AI		42,05	27.467	25.390	-7,56%
<i>nr comuni</i> 24	92					

7. Valle del Comino

Provincia di Frosinone



Elenco comuni:

Comuni	Classi SNAI 2020	Comune di destinazione prevalente	Tempi medi di percorrenza (minuti)	Popolazione residente ISTAT 2011	Popolazione residente ISTAT 2020	Variazione demografica 2011 - 2020
Acquafondata	D - Intermedio	Cassino	34,5	282	280	-0,71%
Alvito	C - Cintura	Cassino	26,3	2.852	2.526	-11,43%
Atina	C - Cintura	Cassino	18,8	4.461	4.139	-7,22%
Belmonte Castello	C - Cintura	Cassino	14,9	778	692	-11,05%
Casalvieri	C - Cintura	Cassino	24	2.867	2.383	-16,88%
Colle San Magno	D - Intermedio	Cassino	33,8	744	650	-12,63%
Gallinaro	C - Cintura	Cassino	25	1.246	1.192	-4,33%
Picinisco	D - Intermedio	Cassino	31,8	1.255	1.096	-12,67%
San Biagio Saracinisco	D - Intermedio	Cassino	38,5	361	308	-14,68%
San Donato Val di Comino	D - Intermedio	Cassino	28,7	2.122	1.886	-11,12%
Sant'Elia Fiumerapido	C - Cintura	Cassino	10,4	6.227	5.733	-7,93%
Settefrati	D - Intermedio	Cassino	31,3	792	711	-10,23%
Terelle	D - Intermedio	Cassino	29	460	311	-32,39%
Vallerotonda	C - Cintura	Cassino	23,1	1.671	1.405	-15,92%
Vicalvi	C - Cintura	Cassino	23,1	806	743	-7,82%
Villa Latina	C - Cintura	Cassino	22,9	1.286	1.146	-10,89%
Viticuso	D - Intermedio	Cassino	38,5	372	303	-18,55%
TOTALE AREA	% di comuni in AI					
<i>nr comuni</i> 17	47		26,74	28.582	25.504	-10,77%

OPEN KIT

rilasciato dal **Dipartimento delle Politiche di coesione**

Elaborazione dati: **CREA e Formez PA**

Data: *marzo 2023*

Fonti:

Dipartimento della Politiche di coesione

ISTAT

Ministero dell'agricoltura, della sovranità alimentare e delle foreste

Ministero per i beni e le attività culturali e per il turismo

Ministero della Salute

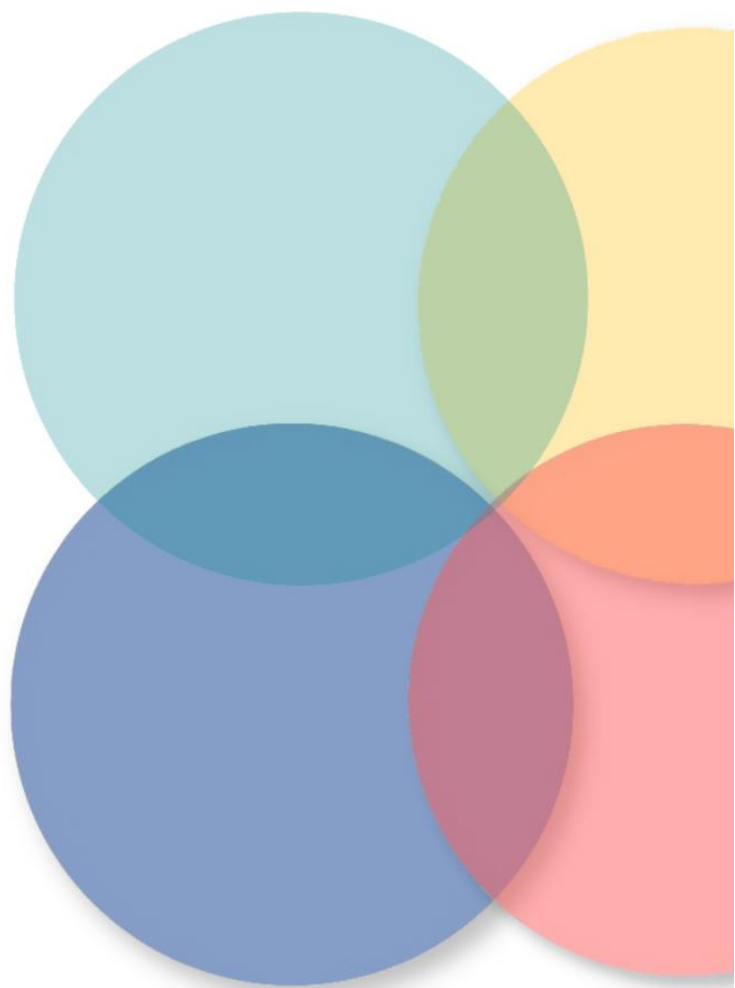
Ministero dell'Istruzione

Ministero degli Interni

Infratel Italia

RFI

Regioni, Regioni Autonome e Province Autonome



		Aree di progetto							
		aggiornamento dati 2020							
A	Caratteristiche principali Fonte: ISTAT	Alta Tuscia (Viterbo)	Monti Reatini (Rieti)	Monti Simbruini (C.M. Roma e Frosinone)	Valle del Comino (Frosinone)	Lazio Aree Interne	ITALIA Aree Interne	Lazio	ITALIA
a.1	Numero comuni al 2011	19	31	24	17	290	3.834	378	8.092
a.2	di cui: Aree Interne	19	29	22	15	290	3.834	290	4.185
a.3	di cui: Aree Periferiche e ultraperiferiche	12	14	7	5	85	1.906	85	1.825
a.4	Popolazione residente al 2011	53.607	34.853	27.467	28.582	1.544.017	13.954.343	5.502.886	59.433.744
a.5	di cui: Aree Interne	38.035	15.330	25.890	6.388	1.544.017	13.954.343	1.544.017	13.954.343
a.6	di cui: Aree Periferiche e ultraperiferiche	9.064	8.476	15.909	0	237.781	5.667.796	237.781	5.667.796
a.7	di cui: Percentuale Aree Interne	70,95%	43,98%	94,26%	22,35%	100,00%	100,00%	28,06%	23,48%
a.8	di cui: Percentuale Aree Periferiche e ultraperiferiche	16,91%	24,32%	57,92%	0,00%	15,40%	40,62%	4,32%	9,54%
a.9	Numero comuni al 2020	19	31	24	17	215	3834	378	7903
a.10	di cui: Aree Interne	15	22	22	8	215	3834	215	3834
a.11	di cui: Aree Periferiche e ultraperiferiche	4	12	9	0	58	1906	58	1906
a.12	Popolazione residente al 2020	50.734	31.351	25.390	25.504	951.054	13.432.861	5.730.399	59.236.213
a.13	di cui: Aree Interne	35.641	13.317	23.955	5.545	951.054	13.432.861	951.054	13.432.861
a.14	di cui: Aree Periferiche e ultraperiferiche	8.358	7.301	14.802	0	197.205	5.373.407	197.205	5.373.407
a.15	di cui: Percentuale Aree Interne	70,25%	42,48%	94,35%	21,74%	100,00%	100,00%	16,60%	22,68%
a.16	di cui: Percentuale Aree Periferiche e ultraperiferiche	16,47%	23,29%	58,30%	0,00%	20,74%	40,00%	3,44%	9,07%
a.17	Superficie totale (km ²)	1.242,91	1.622,78	571,75	571,14	7.944,12	177.540,65	17.231,72	302.068,26
a.18	Densità al 2020 (ab/km ²)	40,82	19,32	44,41	44,65	119,72	75,66	332,55	196,10
B	Demografia Fonte: ISTAT	Alta Tuscia (Viterbo)	Monti Reatini (Rieti)	Monti Simbruini (C.M. Roma e Frosinone)	Valle del Comino (Frosinone)	Lazio Aree Interne	ITALIA Aree Interne	Lazio	ITALIA
b.1	Percentuale popolazione di età 0-14 al 2011	8,27%	8,40%	9,81%	8,35%	9,40%	15,70%	9,19%	14,02%
b.2	Percentuale popolazione di età 15-64 al 2011	67,89%	69,03%	72,25%	71,10%	71,47%	63,10%	70,50%	65,15%
b.3	Percentuale popolazione di età 65+ al 2011	23,84%	22,57%	17,94%	20,55%	19,13%	21,00%	20,32%	20,83%
b.4	Percentuale popolazione di età 0-14 al 2020	10,43%	9,61%	10,29%	10,90%	7,85%	12,48%	13,16%	12,96%
b.5	Percentuale popolazione di età 15-64 al 2020	62,63%	61,68%	64,40%	63,77%	40,16%	63,57%	65,00%	63,80%
b.6	Percentuale popolazione di età 65+ al 2020	28,17%	30,20%	26,56%	27,56%	13,67%	23,95%	22,28%	23,24%
b.7	Percentuale stranieri residenti al 2011	6,76%	4,74%	6,01%	3,69%	7,82%	5,26%	7,73%	6,78%
b.8	Percentuale stranieri residenti al 2020	9,49%	5,77%	7,05%	4,00%	10,18%	6,50%	11,09%	8,73%
b.9	Var. Percentuale popolazione totale tra il 1981 e il 1991	-0,14%	-4,30%	1,29%	-0,21%	9,40%	1,09%	2,77%	0,39%
b.10	Var. Percentuale popolazione totale tra il 1991 e il 2001	-1,34%	-5,60%	-0,95%	-3,14%	8,59%	0,25%	-0,54%	0,38%
b.11	Var. Percentuale popolazione totale tra il 2001 e il 2011	1,83%	-3,38%	0,89%	-3,84%	13,82%	2,39%	7,64%	4,28%
b.12	Var. Percentuale popolazione totale tra il 2011 e il 2020	-5,36%	-10,05%	-7,56%	-10,77%	0,39%	3,74%	4,13%	-0,33%
b.13	Var. Percentuale Popolazione straniera residente tra il 2001 e il 2011	294,13%	265,27%	496,39%	123,78%	305,01%	212,17%	180,79%	201,83%
b.14	Var. Percentuale Popolazione straniera residente tra il 2011 e il 2020	32,85%	9,63%	8,35%	-3,32%	32,65%	19,24%	49,34%	28,36%
C	Agricoltura e specializzazione settoriale Fonte: ISTAT; Mase (solo indicatore c.9); Masaf (solo indicatore c.10); Copernicus (solo indicatore c.11) Definizione ed elaborazione degli indicatori a cura di CREA	Alta Tuscia (Viterbo)	Monti Reatini (Rieti)	Monti Simbruini (C.M. Roma e Frosinone)	Valle del Comino (Frosinone)	Lazio Aree Interne	ITALIA Aree Interne	Lazio	ITALIA
Agricoltura									
c.1	Percentuale Superficie Agricola Utilizzata (SAU) al 2010	57,61%	27,60%	28,54%	28,58%	35,61%	38,92%	37,06%	42,55%
c.2	Percentuale Superficie Agricola Utilizzata (SAU) al 2020	-	-	-	-	-	-	-	-
c.3	Var. Percentuale della Superficie Agricola Utilizzata (SAU) tra il 1982 e il 2010	-13,29%	-32,70%	-10,67%	-28,17%	-28,02%	-21,14%	-27,26%	-18,78%
c.4	Var. Percentuale della Superficie Agricola Utilizzata (SAU) tra il 2000 e il 2010	-8,08%	-16,12%	12,01%	-7,67%	-15,04%	-3,20%	-11,40%	-2,47%

Open Kit REGIONE LAZIO

c.5	Var. Percentuale della Superficie Agricola Utilizzata (SAU) tra il 2010 e il 2020	-	-	-	-	-	-	-	-	
c.6	Percentuale Conduttori agricoli con età fino a 39 anni sul totale dei conduttori al 2020	-	-	-	-	-	-	-	-	
c.7	Var. Percentuale del numero di conduttori agricoli con età fino a 39 anni tra il 2010 al 2020	-	-	-	-	-	-	-	-	
c.8	Percentuale di conduttori con attività lavorativa parzialmente svolta in azienda al 2020	-	-	-	-	-	-	-	-	
c.9	Percentuale superficie aree protette - EUAP al 2019	5,58%	12,88%	54,67%	12,68%	13,54%	13,64%	12,53%	10,35%	
c.10	Percentuale superficie forestale al 2010 (fonte AGRIT)	23,33%	65,09%	74,82%	54,93%	42,72%	41,33%	35,40%	34,63%	
c.11	Percentuale superficie forestale al 2018 (fonte Copernicus)	-	-	-	-	-	-	-	-	
Indice di importanza del settore agricolo e agro-alimentare al 2010-2011 e al 2020										
c.12	Agricoltura al 2010	3,33	2,19	0,85	1,55	1,45	1,96	0,58	1	
c.13	Agricoltura al 2020	-	-	-	-	-	-	-	-	
c.14	Industria agro-alimentare al 2011	-	-	-	-	-	-	-	-	
c.15	Industria agro-alimentare al 2020	-	-	-	-	-	-	-	-	
c.16	Incidenza delle aziende con produzioni DOP e/o IGP al 2010	17,39%	9,55%	4,68%	5,20%	6,17%	9,31%	6,26%	11,16%	
c.17	Incidenza delle aziende con produzioni DOP e/o IGP al 2020	-	-	-	-	-	-	-	-	
c.18	Allevamenti su totale aziende agricole al 2010	13,40%	57,63%	33,87%	18,60%	15,02%	13,74%	14,77%	13,41%	
c.19	Allevamenti su totale aziende agricole al 2020	-	-	-	-	-	-	-	-	
c.20	Percentuale prati permanenti e pascoli su SAU al 2010	6,72%	80,28%	94,83%	72,83%	36,94%	35,20%	30,17%	26,71%	
c.21	Percentuale prati permanenti e pascoli su SAU al 2020	-	-	-	-	-	-	-	-	
c.22	Dimensione allevamenti - UBA (Unità di bestiame adulto) al 2020	-	-	-	-	-	-	-	-	
c.23	Percentuale Aziende con Produzione Standard 25000 € al 2020	-	-	-	-	-	-	-	-	
Economia										
Fonte: ISTAT										
Elaborazioni dati Formez PA										
		Alta Tuscia	Monti Reatini	Monti Simbruini	Valle del Comino	Lazio	ITALIA	Lazio	ITALIA	
		(Viterbo)	(Rieti)	(C.M. Roma e Frosinone)	(Frosinone)	Aree Interne	Aree Interne			
Indice di specializzazione (anno 2019)										
c.24	Attività manifatturiere	0,68	1,14	0,25	0,75	0,65	1,01	0,42	1,00	
c.25	Energia, gas e acqua	1,00	0,68	1,53	1,47	1,21	1,07	1,11	1,00	
c.26	Costruzioni	1,48	1,94	1,83	1,47	1,42	1,28	0,96	1,00	
c.27	Commercio	1,38	0,95	1,17	1,09	1,17	1,05	0,98	1,00	
c.28	Altri servizi	0,92	0,80	1,16	0,99	1,03	0,92	1,32	1,00	
Imprese (anno 2020)										
c.29	Numero imprese per 1000 abitanti	148,09	110,20	74,20	99,67	93,73	89,75	114,82	102,61	
c.30	Tasso di crescita dello stock di imprese (2014-2020)	-1,59	5,82	1,95	2,21	2,49	0,43	4,64	0,61	
c.31	Percentuale di imprese straniere (2020)	5,39%	4,52%	8,60%	10,94%	10,86%	6,92%	12,82%	10,4%	
Reddito Imponibile IRPEF per contribuente (migliaia di euro)										
c.32	Anno 2016	14,58	15,51	16,76	12,74	15,96	15,47	16,27	17,08	
c.33	Anno 2017	14,34	15,56	16,62	12,61	15,86	15,40	16,19	17,02	
c.34	Variazione percentuale rispetto all'anno 2016	-1,61%	0,35%	-0,81%	-1,06%	-0,63%	-0,43%	-0,47%	-0,34%	
c.35	Anno 2018	14,81	16,22	17,14	13,18	16,37	15,91	16,69	17,54	
c.36	Variazione percentuale rispetto all'anno 2017	3,22%	4,22%	3,10%	4,59%	3,24%	3,18%	3,04%	2,99%	
D Digital divide (anno 2021)										
Fonte: Infratel										
DATI RETE FISSA CON FWA PASSED (% di popolazione in visibilità di stazioni radio base, ma non necessariamente servita)										
d.1	NGA (almeno 30 Mbit/s)	27,83	7,74	22,26	7,98	26,75	36,86	60,58	51,89	
d.2	NGA_VHCN (almeno 100 Mbit/s)	43,02	30,81	46,18	42,27	40,33	50,60	66,95	64,17	
d.3	NGA -1Giga	6,31	5,53	4,53	2,09	5,87	8,56	42,07	29,98	
DATI RETE MOBILE (% di popolazione coperta da reti mobili e della velocità che l'utente finale può ottenere)										
d.4	Non coperta	0,00	0,96	0,38	0,76	0,07	0,10	0,02	0,03	
d.5	< 30Mbit/s	8,55	16,04	17,64	20,19	16,71	9,77	7,19	6,15	
d.6	>= 30 Mbit/s	91,45	83,00	81,98	79,04	83,23	90,15	92,79	93,82	

E	Patrimonio culturale e turismo <i>Fonte: ISTAT</i> <i>Elaborazione dati Formez PA</i>	Alta Tuscia	Monti Reatini	Monti Simbruini	Valle del Comino	Lazio	ITALIA	Lazio	ITALIA
		(Viterbo)	(Rieti)	(C.M. Roma e Frosinone)	(Frosinone)	Aree Interne	Aree Interne		
Patrimonio culturale									
e.1	Numero luoghi della cultura statali e non statali al 2018	17	7	10	5	111	1.967	357	4.908
e.2	Numero visitatori al 2018	90.292	4.623	123.985	5.352	690.611	17.897.032	28.245.944	128.639.922
e.3	<i>Percentuale visitatori paganti al 2018</i>	37,88%	8,74%	8,84%	0,00%	31,08%	66,63%	36,54%	57,60%
e.4	Numero visitatori per 1000 abitanti al 2018	1.780	147	4.883	210	726,2	1.332,3	4.929,1	2.171,6
e.5	Numero luoghi della cultura statali e non statali al 2020	14	5	8	4	89	1.661	307	4.265
e.6	Numero visitatori al 2020	45.616	3.415	99.927	956	301.551	5.961.303	6.819.686	36.067.125
e.7	Numero visitatori per 1000 abitanti al 2020	899	109	3.936	37	317,1	443,8	1.190,1	608,9
Turismo									
e.8	Tasso di ricettività - Posti letto per 1000 abitanti al 2014	140,88	56,24	83,34	38,03	n.d.	n.d.	n.d.	n.d.
e.9	Tasso di ricettività - Posti letto per 1000 abitanti al 2020	146,86	69,25	112,49	42,07	68,52	169,26	73,46	86,96
e.10	Tasso di Turisticità - Numero di presenze per 1000 abitanti al 2020	4.274,29	143,34	61,36	233,02	n.d.	n.d.	n.d.	n.d.
e.11	Arrivi al 2014	46.946	13.437	1.477	5.802	n.d.	n.d.	n.d.	n.d.
e.12	Arrivi al 2020	49.650	2.253	795	2.729	n.d.	n.d.	n.d.	n.d.
e.13	<i>Var. Percentuale arrivi tra il 2014 e il 2020</i>	5,76%	-83,23%	-46,17%	-52,96%	n.d.	n.d.	n.d.	n.d.
e.14	Presenze al 2014	249.254	35.913	4.195	15.965	n.d.	n.d.	n.d.	n.d.
e.15	Presenze al 2020	216.852	4.494	1.558	5.943	n.d.	n.d.	n.d.	n.d.
e.16	<i>Var. Percentuale presenze tra il 2014 e il 2020</i>	-13,00%	-87,49%	-62,86%	-62,77%	n.d.	n.d.	n.d.	n.d.
e.17	<i>Percentuale presenze in Alberghiero al 2020</i>	23,79%	23,26%	61,89%	85,78%	n.d.	n.d.	n.d.	n.d.
e.18	<i>Percentuale presenze in Extra-Alberghiero al 2020</i>	76,21%	76,74%	38,11%	14,22%	n.d.	n.d.	n.d.	n.d.
e.19	<i>Percentuale arrivi in Alberghiero al 2020</i>	14,14%	27,64%	48,14%	86,22%	n.d.	n.d.	n.d.	n.d.
e.20	<i>Percentuale arrivi in Extra-Alberghiero al 2020</i>	85,86%	72,36%	51,86%	13,78%	n.d.	n.d.	n.d.	n.d.
F	Salute <i>Fonte: Ministero della Salute</i> <i>Direzione Generale della digitalizzazione, del Sistema Informativo Sanitario e della Statistica</i>	Alta Tuscia	Monti Reatini	Monti Simbruini	Valle del Comino	Lazio	ITALIA	Lazio	ITALIA
		(Viterbo)	(Rieti)	(C.M. Roma e Frosinone)	(Frosinone)	Aree Interne	Aree Interne		
f.1	Specialistica ambulatoriale - Prestazioni erogate x 1000 residenti	563	394	2.450	180	1.312	2.041	3.206	3.047
f.2	Tasso di ospedalizzazione	103	98	106	97	104,6	96,9	108,3	99,4
f.3	Tasso di ospedalizzazione della popolazione ultra 75enne	284	244	274	237	248,4	248,5	261,3	258,5
f.4	Tasso di ospedalizzazione standardizzato (per 100.000 ab.) in età adulta (≥ 18 anni) per complicanze (a breve e lungo termine) per diabete, BPCO e scompenso cardiaco	320	163	181	275	242,8	226,3	223,3	212,9
f.5	Tasso di ospedalizzazione standardizzato (per 100.000 ab.) in età pediatrica (< 18 anni) per asma e gastroenterite	52	28	71	53	45,9	48,3	45,6	47,3
f.6	<i>Percentuale anziani >=65 anni residenti trattati in Assistenza Domiciliare Integrata (ADI)</i>	3,22%	3,46%	1,66%	0,88%	2,31%	4,62%	2,41%	4,71%
f.7	<i>Percentuale di parti in cui la prima visita è effettuata a partire dalla dodicesima settimana di gestazione</i>	5,86%	2,34%	6,96%	9,56%	4,02%	7,13%	3,65%	7,16%
f.8	Tempo (in minuti) che intercorre tra l'inizio della chiamata telefonica alla Centrale Operativa e l'arrivo del primo mezzo di soccorso sul posto. (Intervallo Allarme - Target)	24	28	32	29	25,0	25,0	21,0	21,0
f.9	Numero di consultorio familiare	5	2	1	3	0	0	0	0
f.10	Numero di punti nascita	0	0	0	0	0	0	0	0
f.11	Numero medio di pazienti per medico (orientamento nazionale: massimale indicato per i medici di medicina generale = 1.500) al anno 2020	n.d.	n.d.	n.d.	n.d.	n.d.	n.d.	n.d.	n.d.
f.12	Numero medio di pazienti per pediatra di base di libera scelta (orientamento: massimale indicato per i pediatri = 800) al anno 2020	n.d.	n.d.	n.d.	n.d.	n.d.	n.d.	n.d.	n.d.
G	Accessibilità <i>Fonte: ISTAT</i>	Alta Tuscia	Monti Reatini	Monti Simbruini	Valle del Comino	Lazio	ITALIA	Lazio	ITALIA
		(Viterbo)	(Rieti)	(C.M. Roma e Frosinone)	(Frosinone)	Aree Interne	Aree Interne		
g.1	Distanza media in minuti dei comuni non polo dal polo più vicino	34,15	34,87	42,05	26,74	37,7	45,15	30,97	32,08
g.2	Distanza media in minuti dei comuni non polo dal polo più vicino ponderata per la popolazione	31,48	26,97	43,23	21,66	35,45	41,77	26,76	26,88

Open Kit REGIONE LAZIO

g.3	Offerta di servizi del TPL su gomma di connessione al capoluogo regionale: numero medio giornaliero di servizi su gomma ponderati per la popolazione residente nel comune, dai comuni dell'area di riferimento al capoluogo regionale (unità di misura corse medie/anno ogni 1000 abitanti).	n.d.	n.d.	n.d.	n.d.	n.d.	n.d.	n.d.	n.d.	n.d.	
g.4	Offerta di servizi del TPL su gomma di connessione al polo locale: numero medio giornaliero di servizi su gomma ponderati per la popolazione residente nel comune, dai comuni dell'area di riferimento al polo territoriale (unità di misura corse medie giorno ogni 1000 abitanti).	n.d.	n.d.	n.d.	n.d.	n.d.	n.d.	n.d.	n.d.	n.d.	
Accessibilità alla stazione ferroviaria più vicina (servizi regionali o nazionali)											
g.5	Popolazione residente (Percentuale) entro un raggio di 15 minuti dalla stazione di riferimento (almeno Silver)	n.d.	n.d.	n.d.	n.d.	n.d.	n.d.	n.d.	n.d.	n.d.	
g.6	Popolazione residente (Percentuale) tra i 15 e i 30 minuti dalla stazione di riferimento (almeno Silver)	n.d.	n.d.	n.d.	n.d.	n.d.	n.d.	n.d.	n.d.	n.d.	
g.7	Intensità servizi ferroviari: numero medio di corse/giorno (o corse/anno a seconda della disponibilità) dei servizi ferroviari rapportati alla popolazione residente che potenzialmente può accedere con un tempo di viaggio auto di 15 minuti auto	n.d.	n.d.	n.d.	n.d.	n.d.	n.d.	n.d.	n.d.	n.d.	
g.8	Intensità servizi ferroviari: numero medio di corse/giorno (o corse/anno a seconda della disponibilità) dei servizi ferroviari rapportati alla popolazione residente che potenzialmente può accedere con un tempo di viaggio auto di 30 minuti auto	n.d.	n.d.	n.d.	n.d.	n.d.	n.d.	n.d.	n.d.	n.d.	
Accessibilità all'aeroporto (Comprehensive Network TEN-T) più vicino											
g.9	Popolazione residente (Percentuale) entro un raggio di 30 minuti dall'aeroporto di riferimento	0,0	0,0	0,0	0,0	n.d.	n.d.	41,7	41,0		
H	Scuola <i>Fonte: MIUR - Ufficio Gestione Patrimonio Informativo e Statistica Istituto nazionale per la valutazione del sistema educativo di istruzione e di formazione - Servizio statistico dell'Invalsi</i>	Alta Tuscia <i>(Viterbo)</i>	Monti Reatini <i>(Rieti)</i>	Monti Simbruini <i>(C.M. Roma e Frosinone)</i>	Valle del Comino <i>(Frosinone)</i>	Lazio <i>Aree Interne</i>	ITALIA <i>Aree Interne</i>	Lazio	ITALIA		
	h.1	N. medio scuole sede di erogazione del servizio per istituto scolastico	6,43	6,25	10,67	9,25	5,58	5,95	4,30	4,89	
	SCUOLA PRIMARIA										
	h.2	Numero di scuole	13	19	15	15	277	5.007	1.314	16.700	
	h.3	Percentuale comuni dotati di scuola primaria (su n.scuole rilevazione)	63,16%	45,16%	50,00%	76,47%	75,81%	79,11%	82,28%	84,17%	
	h.4	N. medio alunni per scuola	136,5	44,0	51,2	57,1	141,8	106,9	192,1	152,3	
	h.5	Percentuale alunni con cittadinanza non italiana	11,61%	8,37%	9,11%	5,96%	10,30%	9,15%	10,99%	12,17%	
	h.6	Rapporto alunni disabili-docenti di sostegno	1,46	1,14	1,33	1,56	1,37	1,37	1,39	1,48	
	h.7	Percentuale alunni residenti nello stesso comune della scuola	85,57%	81,94%	82,81%	79,32%	87,90%	87,10%	91,52%	87,05%	
	h.8	Tasso di mobilità dei docenti titolari a tempo indeterminato	4,64%	3,23%	2,86%	3,51%	7,24%	5,52%	7,82%	5,68%	
	h.9	Percentuale classi con numero di alunni fino a 15	41,35%	83,33%	75,00%	77,22%	35,79%	42,50%	20,40%	26,15%	
	h.10	Percentuale pluriclassi su totale classi	0,96%	16,67%	14,06%	6,33%	1,38%	3,66%	0,47%	1,36%	
	h.11	Percentuale classi a tempo pieno	16,35%	70,83%	40,63%	49,37%	36,05%	28,98%	52,24%	36,85%	
h.12	Percentuale docenti a tempo determinato (calcolati sui docenti che insegnano nella scuola)	24,22%	17,45%	12,50%	5,79%	21,36%	15,70%	22,90%	19,68%		
Test invalsi											
Test di Italiano											
h.13 a	Punteggio medio standardizzato (e dev. standard) - Classe V primaria 2013 - 2014	0,22 (0,84)	-0,12 (1,02)	-0,29 (1,02)	-0,45 (1,06)	-0,03 (0,99)	-0,08 (1,00)	0,05 (0,98)	0,00 (1,00)		
h.13 b	Punteggio medio standardizzato (e dev. standard) - Classe V primaria 2016 - 2017	0,16 (0,93)	-0,20 (1,06)	-0,11 (0,99)	-0,23 (0,96)	-0,01 (0,97)	-0,07 (1,00)	0,05 (0,97)	0,00 (1,00)		
h.13 c	Punteggio medio standardizzato (e dev. standard) - Classe V primaria 2021 - 2022	0,167 (0,885)	-0,202 (0,944)	0,139 (0,974)	0,060 (0,939)	-0,001 (0,962)	-0,081	0,045 (0,974)	0,000 (1,000)		
h.13 d	Punteggio medio valore assoluto (e dev. standard) - Classe V primaria 2021 - 2022	206,01 (33,86)	192,33 (34,20)	206,27 (37,30)	202,90 (35,74)	200,28 (36,18)	197,11	201,89 (36,97)	200,11		
Test di Matematica											
h.14 a	Punteggio medio standardizzato (e dev. standard) - Classe V primaria 2013 - 2014	0,02 (0,97)	-0,30 (0,99)	-0,31 (0,98)	-0,27 (0,93)	0,00 (0,97)	-0,05 (1,00)	0,01 (0,97)	0,00 (1,00)		
h.14 b	Punteggio medio standardizzato (e dev. standard) - Classe V primaria 2016 - 2017	0,12 (0,98)	-0,26 (1,09)	-0,33 (1,07)	-0,05 (0,92)	-0,06 (0,98)	-0,04 (1,00)	0,03 (0,98)	0,00 (1,00)		
h.14 c	Punteggio medio standardizzato (e dev. standard) - Classe V primaria 2021 - 2022	0,118 (0,964)	-0,229 (0,987)	-0,143 (1,036)	-0,088 (0,953)	-0,06 (1,019)	-0,041	0,025 (0,997)	0,000 (1,000)		
h.14 d	Punteggio medio valore assoluto (e dev. standard) - Classe V primaria 2021 - 2022	203,69 (40,92)	189,16 (40,87)	191,64 (45,20)	196,27 (40,99)	196,21 (43,46)	197,13	199,90 (42,26)	198,85		
Test di Inglese - Listening											
h.15 a	Punteggio medio standardizzato (e dev. standard) - Classe V primaria 2013 - 2014	n.d.	n.d.	n.d.	n.d.	n.d.	n.d.	n.d.	n.d.		
h.15 b	Punteggio medio standardizzato (e dev. standard) - Classe V primaria 2016 - 2017	n.d.	n.d.	n.d.	n.d.	n.d.	n.d.	n.d.	n.d.		
h.15 c	Punteggio medio standardizzato (e dev. standard) - Classe V primaria 2021 - 2022	0,188 (0,878)	-0,022 (0,844)	-0,035 (1,154)	-0,006 (0,958)	-0,056 (1,070)	-0,085	-0,062 (1,101)	0,000 (1,000)		
h.15 d	Punteggio medio valore assoluto (e dev. standard) - Classe V primaria 2021 - 2022	209,92 (44,86)	197,71 (42,51)	198,85 (56,90)	199,58 (46,08)	196,74 (52,65)	194,94	197,04 (54,03)	199,23		
Test di Inglese - Reading											
h.15 e	Punteggio medio standardizzato (e dev. standard) - Classe V primaria 2013 - 2014	n.d.	n.d.	n.d.	n.d.	n.d.	n.d.	n.d.	n.d.		
h.15 f	Punteggio medio standardizzato (e dev. standard) - Classe V primaria 2016 - 2017	n.d.	n.d.	n.d.	n.d.	n.d.	n.d.	n.d.	n.d.		

Open Kit REGIONE LAZIO

h.15 g	Punteggio medio standardizzato (e dev. standard) - Classe V primaria 2021 - 2022	-0,039 (1,268)	-0,312 (1,098)	-0,132 (1,180)	0,146 (0,781)	-0,050 (1,041)	-0,082	-0,011 (1,036)	0,000 (1,000)
h.15 h	Punteggio medio valore assoluto (e dev. standard) - Classe V primaria 2021 - 2022	198,93 (50,44)	185,74 (40,91)	195,99 (45,42)	204,92 (32,43)	197,70 (40,83)	196,28	199,30 (41,06)	199,23
SCUOLA SECONDARIA I grado									
h.16	Numero di scuole	11	9	9	7	160	2.710	656	8.057
h.17	<i>Percentuale comuni dotati di scuola secondaria di I grado (su n.scuole rilevazione)</i>	57,89%	29,03%	37,50%	41,18%	62,33%	61,32%	69,31%	65,95%
h.18	N. medio alunni per scuola	104,36	57,44	61,22	80,71	159,87	130,22	249,42	208,46
h.19	<i>Percentuale alunni con cittadinanza non italiana</i>	10,98%	6,96%	7,99%	5,66%	10,83%	8,43%	10,40%	10,98%
h.20	Rapporto alunni disabili-docenti di sostegno	1,0	1,0	1,0	1,0	1,5	1,5	1,5	1,6
h.21	<i>Percentuale alunni residenti nello stesso comune della scuola</i>	86,06%	79,30%	72,41%	67,61%	84,92%	84,00%	90,12%	84,01%
h.22	Tasso di mobilità dei docenti titolari a tempo indeterminato	4,55%	7,81%	7,14%	11,86%	8,82%	8,43%	6,87%	7,61%
h.23	<i>Percentuale classi con numero di alunni fino a 15</i>	23,44%	74,36%	54,05%	19,35%	17,95%	23,28%	8,89%	11,64%
h.24	<i>Percentuale classi a tempo prolungato</i>	0,00%	51,28%	59,46%	9,68%	9,80%	20,80%	4,77%	12,37%
h.25	<i>Percentuale docenti a tempo determinato (calcolati sui docenti che insegnano nella scuola)</i>	39,47%	41,51%	45,00%	20,00%	37,11%	28,43%	29,94%	29,68%
h.26	Dispersione scolastica - Alunni a rischio abbandono in corso d'anno	0,09%	0,19%	0,00%	0,35%	0,14%	0,25%	0,20%	0,28%
Test invalsi									
Test di Italiano									
h.27 a	Punteggio medio standardizzato (e dev. standard) - Classe III Secondaria di I grado 2013 - 2014	-0,01 (0,92)	-0,28 (1,13)	-0,48 (1,00)	-0,23 (0,98)	-0,07 (0,97)	-0,08 (1,00)	0,01 (0,97)	0,00 (1,00)
h.27 b	Punteggio medio standardizzato (e dev. standard) - Classe III Secondaria di I grado 2016 - 2017	0,06 (1,00)	-0,27 (0,99)	-0,10 (0,96)	-0,13 (0,98)	-0,02 (0,96)	-0,06 (1,00)	0,03 (0,96)	0,00 (1,00)
h.27 c	Punteggio medio standardizzato (e dev. standard) - Classe III Secondaria di I grado 2021 - 2022	0,045 (0,971)	-0,114 (0,943)	0,020 (0,857)	0,016 (1,043)	-0,044 (0,955)	-0,107	0,060 (0,970)	0,000 (1,000)
h.27 d	Punteggio medio valore assoluto (e dev. standard) - Classe III Secondaria di I grado 2021 - 2022	198,31 (36,24)	192,36 (35,21)	197,38 (32,00)	197,22 (38,96)	194,96 (35,68)	192,63	198,87 (36,21)	196,62
Test di Matematica									
h.28 a	Punteggio medio standardizzato (e dev. standard) - Classe III Secondaria di I grado 2013 - 2014	0,09 (1,01)	-0,28 (0,97)	-0,17 (0,89)	0,01 (0,80)	-0,09 (0,94)	-0,07 (0,98)	-0,02 (0,96)	0,00 (1,00)
h.28 b	Punteggio medio standardizzato (e dev. standard) - Classe III Secondaria di I grado 2016 - 2017	0,03 (1,00)	-0,52 (0,96)	-0,24 (0,84)	-0,24 (1,01)	-0,13 (0,97)	-0,09 (0,99)	-0,01 (0,97)	0,00 (1,00)
h.28 c	Punteggio medio standardizzato (e dev. standard) - Classe III Secondaria di I grado 2021 - 2022	0,071 (0,970)	-0,015 (1,045)	-0,193 (0,949)	-0,049 (1,043)	-0,132 (0,938)	-0,12	-0,001 (0,958)	0,000 (1,000)
h.28 d	Punteggio medio valore assoluto (e dev. standard) - Classe III Secondaria di I grado 2021 - 2022	197,15 (39,55)	193,60 (42,59)	186,35 (38,68)	192,20 (42,53)	195,21 (39,13)	189,31	194,22 (39,06)	194,22
Test di Inglese									
h.29 a	Punteggio medio standardizzato (e dev. standard) - Classe III Secondaria di I grado 2013 - 2014	n.d.	n.d.	n.d.	n.d.	n.d.	n.d.	n.d.	n.d.
h.29 b	Punteggio medio standardizzato (e dev. standard) - Classe III Secondaria di I grado 2016 - 2017	n.d.	n.d.	n.d.	n.d.	n.d.	n.d.	n.d.	n.d.
h.29 c	Punteggio medio standardizzato (e dev. standard) - Classe III Secondaria di I grado 2021 - 2022	-0,042 (0,889)	-0,415 (0,947)	-0,285 (0,914)	-0,159 (1,069)	-0,165 (0,950)	-0,182	0,013 (0,977)	0,000 (1,000)
h.29 d	Punteggio medio valore assoluto (e dev. standard) - Classe III Secondaria di I grado 2021 - 2022	204,20 (35,62)	189,26 (37,96)	194,45 (36,62)	199,52 (42,86)	207,80 (39,21)	198,6	206,46 (39,16)	205,9
Test di Inglese									
h.29 e	Punteggio medio standardizzato (e dev. standard) - Classe III Secondaria di I grado 2013 - 2014	n.d.	n.d.	n.d.	n.d.	n.d.	n.d.	n.d.	n.d.
h.29 f	Punteggio medio standardizzato (e dev. standard) - Classe III Secondaria di I grado 2016 - 2017	n.d.	n.d.	n.d.	n.d.	n.d.	n.d.	n.d.	n.d.
h.29 g	Punteggio medio standardizzato (e dev. standard) - Classe III Secondaria di I grado 2021 - 2022	-0,048 (0,993)	-0,277 (0,918)	-0,165 (0,940)	-0,082 (1,106)	-0,137 (0,977)	-0,156	0,028 (0,983)	0,000 (1,000)
h.29 h	Punteggio medio valore assoluto (e dev. standard) - Classe III Secondaria di I grado 2021 - 2022	204,76 (40,08)	195,51 (37,06)	200,01 (37,92)	203,37 (44,62)	209,09 (39,57)	200,4	207,85 (39,65)	206,7
SCUOLA SECONDARIA II grado									
h.30	Numero di scuole	11	9	9	7	113	1.834	677	6.888
h.31	<i>Percentuale comuni dotati di scuola secondaria di II grado</i>	15,79%	9,68%	4,17%	5,88%	17,21%	18,21%	23,81%	18,80%
h.32	N. medio alunni per scuola (edificio)	57,9	16,9	69,0	16,3	292,4	258,3	370,7	379,3
h.33	<i>Percentuale alunni con cittadinanza non italiana</i>	5,65%	5,92%	8,37%	5,26%	8,83%	6,43%	8,72%	8,33%
h.34	<i>Percentuale alunni residenti nello stesso comune della scuola</i>	39,40%	53,29%	47,02%	14,91%	37,43%	41,86%	66,82%	46,29%
h.35	Tasso di mobilità dei docenti titolari a tempo indeterminato	0,00%	0,00%	9,09%	5,00%	7,48%	8,17%	6,52%	6,30%
h.36	<i>Percentuale docenti a tempo determinato (calcolati sui docenti che insegnano nella scuola)</i>	37,50%	51,85%	48,91%	25,00%	29,94%	27,44%	24,36%	25,43%
h.37	Dispersione scolastica - Alunni a rischio abbandono in corso d'anno	1,09%	1,91%	0,48%	0,87%	0,80%	1,17%	0,98%	1,17%
Test invalsi									
Test di Italiano									
h.38 a	Punteggio medio standardizzato (e dev. standard) - Classe II Secondaria di II grado 2013 - 2014	0,04 (0,93)	-0,05 (0,83)	-0,39 (1,10)	n.d.	0,00 (0,98)	-0,12 (0,98)	0,02 (0,99)	0,00 (1,00)
h.38 b	Punteggio medio standardizzato (e dev. standard) - Classe II Secondaria di II grado 2016 - 2017	-0,18 (0,96)	-0,62 (0,95)	-0,04 (0,97)	n.d.	-0,14 (1,00)	-0,17 (1,02)	-0,04 (1,05)	0,00 (1,00)
h.38 c	Punteggio medio standardizzato (e dev. standard) - Classe II Secondaria di II grado 2021 - 2022	-0,100 (1,138)	-1,297 (0,612)	-0,105 (1,046)	n.d.	-0,092 (0,966)	-0,134	0,008 (0,983)	0,000 (1,000)
h.38 d	Punteggio medio valore assoluto (e dev. standard) - Classe II Secondaria di II grado 2021 - 2022	189,30 (45,20)	141,80 (24,32)	189,10 (41,56)	n.d.	189,63 (38,36)	187,95	193,62 (39,03)	193,3
Test di Matematica									
h.39 a	Punteggio medio standardizzato (e dev. standard) - Classe II Secondaria di II grado 2013 - 2014	-0,11 (0,74)	-0,30 (0,55)	-0,32 (0,80)	n.d.	-0,18 (0,91)	-0,16 (0,94)	-0,13 (0,96)	0,00 (1,00)
h.39 b	Punteggio medio standardizzato (e dev. standard) - Classe II Secondaria di II grado 2016 - 2017	-0,01 (1,01)	-0,61 (1,04)	-0,05 (0,80)	n.d.	-0,24 (0,94)	-0,18 (0,98)	-0,096 (0,954)	0,00 (1,00)
h.39 c	Punteggio medio standardizzato (e dev. standard) - Classe II Secondaria di II grado 2021 - 2022	-0,046 (0,954)	-0,978 (0,538)	-0,151 (0,889)	n.d.	-0,234 (0,879)	-0,163	-0,096 (0,954)	0,000 (1,000)
h.39 d	Punteggio medio valore assoluto (e dev. standard) - Classe II Secondaria di II grado 2021 - 2022	192,29 (34,49)	158,62 (19,44)	188,50 (32,12)	n.d.	185,49 (31,77)	188,06	190,47 (34,48)	193,97

I		Associazionismo fra comuni (anno 2021)							
		Alta Tuscia (Viterbo)	Monti Reatini (Rieti)	Monti Simbruini (C.M. Roma e Frosinone)	Valle del Comino (Frosinone)	Lazio Aree Interne	ITALIA Aree Interne	Lazio	ITALIA
i.1	Numero comuni in unione	0	2	12	13	71	1.696	112	3.083
i.2	Percentuale comuni in unione	0,00%	6,00%	50,00%	76,00%	33,00%	44,00%	30,00%	39,00%
i.3	Numero comuni in comunità montane	8	31	24	17	147	1.028	245	1.513
i.4	Percentuale comuni in comunità montane	42,00%	100,00%	100,00%	100,00%	68,00%	27,00%	65,00%	19,00%

* NOTA BENE: con il simbolo "-" si intendono i dati attualmente non in possesso del DPCOE ma di cui si è in attesa di aggiornamento da parte delle Amministrazioni competenti. Con "n.d." si intendono i dati che allo stato attuale non è possibile aggiornare

Strategia Aree Interne		OPEN KIT		SNAI 2021 - 2027					Valori di riferimento regionali e nazionali			
		REGIONE LAZIO		Aree 2014 - 2020 confermate			Nuove aree 2021 - 2027					
A	Caratteristiche principali Fonte: ISTAT	Alta Tuscia (Viterbo)	Monti Reatini (Rieti)	Monti Simbruini (C.M. Roma e Frosinone)	Valle del Comino (Frosinone)	Etrusco Cimina (Viterbo)	Pre.gio (C.M. di Roma)	Monti Lepini (C.M. Roma e Latina)	Lazio Aree Interne	ITALIA Aree Interne	Lazio	ITALIA
a.1	Numero comuni al 2011	19	31	24	17	16	14	13	290	3.834	378	8.092
a.2	di cui: Aree Interne	19	29	22	15	14	14	12	290	3.834	290	4.185
a.3	di cui: Aree Periferiche e ultraperiferiche	12	14	7	5	1	5	4	85	1.906	85	1.825
a.4	Popolazione residente al 2011	53.607	34.853	27.467	28.582	74.847	38.795	66.179	1.544.017	13.954.343	5.502.886	59.433.744
a.5	di cui: Aree Interne	38.035	15.330	25.890	6.388	56.003	36.250	55.154	1.544.017	13.954.343	1.544.017	13.954.343
a.6	di cui: Aree Periferiche e ultraperiferiche	9.064	8.476	15.909	0	6.206	10.835	5.416	237.781	5.667.796	237.781	5.667.796
a.7	di cui: Percentuale Aree Interne	70,95%	43,98%	94,26%	22,35%	74,82%	93,44%	83,34%	100,00%	100,00%	28,06%	23,48%
a.8	di cui: Percentuale Aree Periferiche e ultraperiferiche	16,91%	24,32%	57,92%	0,00%	8,29%	27,93%	8,18%	15,40%	40,62%	4,32%	9,54%
a.9	Numero comuni al 2020	19	31	24	17	16	14	13	215	3834	378	7903
a.10	di cui: Aree Interne	15	22	22	8	12	12	12	215	3834	215	3834
a.11	di cui: Aree Periferiche e ultraperiferiche	4	12	9	0	2	4	2	58	1906	58	1906
a.12	Popolazione residente al 2020	50.734	31.351	25.390	25.504	72.760	37.448	64.595	951.054	13.432.861	5.730.399	59.236.213
a.13	di cui: Aree Interne	35.641	13.317	23.955	5.545	54.275	35.109	54.113	951.054	13.432.861	951.054	13.432.861
a.14	di cui: Aree Periferiche e ultraperiferiche	8.358	7.301	14.802	0	6.185	10.200	4.839	197.205	5.373.407	197.205	5.373.407
a.15	di cui: Percentuale Aree Interne	70,25%	42,48%	94,35%	21,74%	74,59%	93,75%	83,77%	100,00%	100,00%	16,60%	22,68%
a.16	di cui: Percentuale Aree Periferiche e ultraperiferiche	16,47%	23,29%	58,30%	0,00%	8,50%	27,24%	7,49%	20,74%	40,00%	3,44%	9,07%
a.17	Superficie totale (km ²)	1.242,91	1.622,78	571,75	571,14	630,58	240,35	567,68	7.944,12	177.540,65	17.231,72	302.068,26
a.18	Densità al 2020 (ab/km ²)	40,82	19,32	44,41	44,65	115,39	155,81	113,79	119,72	75,66	332,55	196,10
B	Demografia Fonte: ISTAT	Alta Tuscia (Viterbo)	Monti Reatini (Rieti)	Monti Simbruini (C.M. Roma e Frosinone)	Valle del Comino (Frosinone)	Etrusco Cimina (Viterbo)	Pre.gio (C.M. di Roma)	Monti Lepini (C.M. Roma e Latina)	Lazio Aree Interne	ITALIA Aree Interne	Lazio	ITALIA
b.1	Percentuale popolazione di età 0-14 al 2011	8,27%	8,40%	9,81%	8,35%	8,23%	10,00%	9,74%	9,40%	15,70%	9,19%	14,02%
b.2	Percentuale popolazione di età 15-64 al 2011	67,89%	69,03%	72,25%	71,10%	70,12%	72,80%	72,66%	71,47%	63,10%	70,50%	65,15%
b.3	Percentuale popolazione di età 65+ al 2011	23,84%	22,57%	17,94%	20,55%	21,65%	17,20%	17,60%	19,13%	21,00%	20,32%	20,83%
b.4	Percentuale popolazione di età 0-14 al 2020	10,43%	9,61%	10,29%	10,90%	12,21%	12,57%	13,06%	7,85%	12,48%	13,16%	12,96%
b.5	Percentuale popolazione di età 15-64 al 2020	62,63%	61,68%	64,40%	63,77%	64,93%	66,13%	64,87%	40,16%	63,57%	65,00%	63,80%
b.6	Percentuale popolazione di età 65+ al 2020	28,17%	30,20%	26,56%	27,56%	22,73%	21,88%	23,13%	13,67%	23,95%	22,28%	23,24%
b.7	Percentuale stranieri residenti al 2011	6,76%	4,74%	6,01%	3,69%	8,96%	7,90%	6,03%	7,82%	5,26%	7,73%	6,78%
b.8	Percentuale stranieri residenti al 2020	9,49%	5,77%	7,05%	4,00%	9,58%	8,77%	7,59%	10,18%	6,50%	11,09%	8,73%
b.9	Var. Percentuale popolazione totale tra il 1981 e il 1991	-0,14%	-4,30%	1,29%	-0,21%	11,40%	5,16%	2,60%	9,40%	1,09%	2,77%	0,39%
b.10	Var. Percentuale popolazione totale tra il 1991 e il 2001	-1,34%	-5,60%	-0,95%	-3,14%	11,89%	4,79%	0,83%	8,59%	0,25%	-0,54%	0,38%
b.11	Var. Percentuale popolazione totale tra il 2001 e il 2011	1,83%	-3,38%	0,89%	-3,84%	14,82%	7,72%	7,09%	13,82%	2,39%	7,64%	4,28%
b.12	Var. Percentuale popolazione totale tra il 2011 e il 2020	-5,36%	-10,05%	-7,56%	-10,77%	-2,79%	-3,47%	-2,39%	0,39%	3,74%	4,13%	-0,33%
b.13	Var. Percentuale Popolazione straniera residente tra il 2001 e il 2011	294,13%	265,27%	496,39%	123,78%	300,42%	420,54%	354,44%	305,01%	212,17%	180,79%	201,83%
b.14	Var. Percentuale Popolazione straniera residente tra il 2011 e il 2020	32,85%	9,63%	8,35%	-3,32%	3,91%	8,38%	22,83%	32,65%	19,24%	49,34%	28,36%
C	Agricoltura e specializzazione settoriale Fonte: ISTAT; Mase (solo indicatore c.9); Masaf (solo indicatore c.10); Copernicus (solo indicatore c.11) Definizione ed elaborazione degli indicatori a cura di CREA	Alta Tuscia (Viterbo)	Monti Reatini (Rieti)	Monti Simbruini (C.M. Roma e Frosinone)	Valle del Comino (Frosinone)	Etrusco Cimina (Viterbo)	Pre.gio (C.M. di Roma)	Monti Lepini (C.M. Roma e Latina)	Lazio Aree Interne	ITALIA Aree Interne	Lazio	ITALIA
Agricoltura												
c.1	Percentuale Superficie Agricola Utilizzata (SAU) al 2010	57,61%	27,60%	28,54%	28,58%	45,41%	28,78%	36,02%	35,61%	38,92%	37,06%	42,55%
c.2	Percentuale Superficie Agricola Utilizzata (SAU) al 2020	-	-	-	-	-	-	-	-	-	-	-
c.3	Var. Percentuale della Superficie Agricola Utilizzata (SAU) tra il 1982 e il 2010	-13,29%	-32,70%	-10,67%	-28,17%	-21,45%	-25,18%	-29,57%	-28,02%	-21,14%	-27,26%	-18,78%
c.4	Var. Percentuale della Superficie Agricola Utilizzata (SAU) tra il 2000 e il 2010	-8,08%	-16,12%	12,01%	-7,67%	-12,46%	2,14%	-7,56%	-15,04%	-3,20%	-11,40%	-2,47%
c.5	Var. Percentuale della Superficie Agricola Utilizzata (SAU) tra il 2010 e il 2020	-	-	-	-	-	-	-	-	-	-	-
c.6	Percentuale Conduttori agricoli con età fino a 39 anni sul totale dei conduttori al 2020	-	-	-	-	-	-	-	-	-	-	-
c.7	Var. Percentuale del numero di conduttori agricoli con età fino a 39 anni tra il 2010 e il 2020	-	-	-	-	-	-	-	-	-	-	-
c.8	Percentuale di conduttori con attività lavorativa parzialmente svolta in azienda al 2020	-	-	-	-	-	-	-	-	-	-	-
c.9	Percentuale superficie aree protette - EUAP al 2019	5,58%	12,88%	54,67%	12,68%	11,48%	0,22%	0,29%	13,54%	13,64%	12,53%	10,35%
c.10	Percentuale superficie forestale al 2010 (fonte AGRIT)	23,33%	65,09%	74,82%	54,93%	29,41%	54,60%	49,63%	42,72%	41,33%	35,40%	34,63%
c.11	Percentuale superficie forestale al 2018 (fonte Copernicus)	-	-	-	-	-	-	-	-	-	-	-
Indice di importanza del settore agricolo e agro-alimentare al 2010-2011 e al 2020												
c.12	Agricoltura al 2010	3,33	2,19	0,85	1,55	1,72	0,99	1,85	1,45	1,96	0,58	1
c.13	Agricoltura al 2020	-	-	-	-	-	-	-	-	-	-	-

Open Kit REGIONE LAZIO

c.14	Industria agro-alimentare al 2011	-	-	-	-	-	-	-	-	-	-	-	-
c.15	Industria agro-alimentare al 2020	-	-	-	-	-	-	-	-	-	-	-	-
c.16	Incidenza delle aziende con produzioni DOP e/o IGP al 2010	17,39%	9,55%	4,68%	5,20%	2,52%	4,87%	6,07%	6,17%	9,31%	6,26%	11,16%	
c.17	Incidenza delle aziende con produzioni DOP e/o IGP al 2020	-	-	-	-	-	-	-	-	-	-	-	-
c.18	Allevamenti su totale aziende agricole al 2010	13,40%	57,63%	33,87%	18,60%	7,24%	8,71%	10,33%	15,02%	13,74%	14,77%	13,41%	
c.19	Allevamenti su totale aziende agricole al 2020	-	-	-	-	-	-	-	-	-	-	-	-
c.20	Percentuale prati permanenti e pascoli su SAU al 2010	6,72%	80,28%	94,83%	72,83%	10,51%	64,67%	46,84%	36,94%	35,20%	30,17%	26,71%	
c.21	Percentuale prati permanenti e pascoli su SAU al 2020	-	-	-	-	-	-	-	-	-	-	-	-
c.22	Dimensione allevamenti - UBA (Unità di bestiame adulto) al 2020	-	-	-	-	-	-	-	-	-	-	-	-
c.23	Percentuale Aziende con Produzione Standard 25000 € al 2020	-	-	-	-	-	-	-	-	-	-	-	-
Economia													
Fonte: ISTAT													
Elaborazioni dati Formez PA													
Indice di specializzazione (anno 2019)													
c.24	Attività manifatturiera	0,68	1,14	0,25	0,75	1,07	0,26	0,93	0,65	1,01	0,42	1,00	
c.25	Energia, gas e acqua	1,00	0,68	1,53	1,47	1,09	0,86	0,60	1,21	1,07	1,11	1,00	
c.26	Costruzioni	1,48	1,94	1,83	1,47	1,20	2,64	2,02	1,42	1,28	0,96	1,00	
c.27	Commercio	1,38	0,95	1,17	1,09	1,13	1,32	1,06	1,17	1,05	0,98	1,00	
c.28	Altri servizi	0,92	0,80	1,16	0,99	0,87	0,97	0,84	1,03	0,92	1,32	1,00	
Imprese (anno 2020)													
c.29	Numero imprese per 1000 abitanti	148,09	110,20	74,20	99,67	112,18	70,26	79,45	93,73	89,75	114,82	102,61	
c.30	Tasso di crescita dello stock di imprese (2014-2020)	-1,59	5,82	1,95	2,21	0,83	3,71	-2,71	2,49	0,43	4,64	0,61	
c.31	Percentuale di imprese straniere (2020)	5,39%	4,52%	8,60%	10,94%	8,58%	13,30%	7,42%	10,86%	6,92%	12,82%	10,4%	
Reddito Imponibile IRPEF per contribuente (migliaia di euro)													
c.32	Anno 2016	14,58	15,51	16,76	12,74	16,54	16,45	15,48	15,96	15,47	16,27	17,08	
c.33	Anno 2017	14,34	15,56	16,62	12,61	16,43	16,36	15,50	15,86	15,40	16,19	17,02	
c.34	Variazione percentuale rispetto all'anno 2016	-1,61%	0,35%	-0,81%	-1,06%	-0,62%	-0,58%	0,15%	-0,63%	-0,43%	-0,47%	-0,34%	
c.35	Anno 2018	14,81	16,22	17,14	13,18	16,87	16,81	15,81	16,37	15,91	16,69	17,54	
c.36	Variazione percentuale rispetto all'anno 2017	3,22%	4,22%	3,10%	4,59%	2,66%	2,76%	2,00%	3,24%	3,18%	3,04%	2,99%	
D													
Digital divide (anno 2021)													
Fonte: Infratel													
DATI RETE FISSA CON FWA PASSED (% di popolazione in visibilità di stazioni radio base, ma non necessariamente servita)													
d.1	NGA (almeno 30 Mbit/s)	27,83	7,74	22,26	7,98	0,22	0,25	0,28	26,75	36,86	60,58	51,89	
d.2	NGA_VHCN (almeno 100 Mbit/s)	43,02	30,81	46,18	42,27	23,88	51,31	45,81	40,33	50,60	66,95	64,17	
d.3	NGA -1Giga	6,31	5,53	4,53	2,09	4,88	14,44	0,39	5,87	8,56	42,07	29,98	
DATI RETE MOBILE (% di popolazione coperta da reti mobili e della velocità che l'utente finale può ottenere)													
d.4	Non coperta	0,00	0,96	0,38	0,76	0,01	0,00	0,14	0,07	0,10	0,02	0,03	
d.5	< 30Mbit/s	8,55	16,04	17,64	20,19	27,90	22,86	13,67	16,71	9,77	7,19	6,15	
d.6	>= 30 Mbit/s	91,45	83,00	81,98	79,04	72,10	77,14	86,19	83,23	90,15	92,79	93,82	
E													
Patrimonio culturale e turismo													
Fonte: ISTAT													
Elaborazione dati Formez PA													
Patrimonio culturale													
e.1	Numero luoghi della cultura statali e non statali al 2018	17	7	10	5	11	8	15	111	1.967	357	4.908	
e.2	Numero visitatori al 2018	90.292	4.623	123.985	5.352	117.637	15.092	90.827	690.611	17.897.032	28.245.944	128.639.922	
e.3	Percentuale visitatori paganti al 2018	37,88%	8,74%	8,84%	0,00%	56,48%	33,97%	5,83%	31,08%	66,63%	36,54%	57,60%	
e.4	Numero visitatori per 1000 abitanti al 2018	1.780	147	4.883	210	1.617	403	1.406	726,2	1.332,3	4.929,1	2.171,6	
e.5	Numero luoghi della cultura statali e non statali al 2020	14	5	8	4	10	5	13	89	1.661	307	4.265	
e.6	Numero visitatori al 2020	45.616	3.415	99.927	956	57.844	2.333	78.602	301.551	5.961.303	6.819.686	36.067.125	
e.7	Numero visitatori per 1000 abitanti al 2020	899	109	3.936	37	795	62	1.217	317,1	443,8	1.190,1	608,9	
Turismo													
e.8	Tasso di ricettività - Posti letto per 1000 abitanti al 2014	140,88	56,24	83,34	38,03	n.d.	n.d.	n.d.	n.d.	n.d.	n.d.	n.d.	
e.9	Tasso di ricettività - Posti letto per 1000 abitanti al 2020	146,86	69,25	112,49	42,07	31,79	21,36	17,69	68,52	169,26	73,46	86,96	
e.10	Tasso di Turisticità - Numero di presenze per 1000 abitanti al 2020	4.274,29	143,34	61,36	233,02	n.d.	n.d.	n.d.	n.d.	n.d.	n.d.	n.d.	
e.11	Arrivi al 2014	46.946	13.437	1.477	5.802	n.d.	n.d.	n.d.	n.d.	n.d.	n.d.	n.d.	
e.12	Arrivi al 2020	49.650	2.253	795	2.729	n.d.	n.d.	n.d.	n.d.	n.d.	n.d.	n.d.	
e.13	Var. Percentuale arrivi tra il 2014 e il 2020	5,76%	-83,23%	-46,17%	-52,96%	n.d.	n.d.	n.d.	n.d.	n.d.	n.d.	n.d.	
e.14	Presenze al 2014	249.254	35.913	4.195	15.965	n.d.	n.d.	n.d.	n.d.	n.d.	n.d.	n.d.	
e.15	Presenze al 2020	216.852	4.494	1.558	5.943	n.d.	n.d.	n.d.	n.d.	n.d.	n.d.	n.d.	
e.16	Var. Percentuale presenze tra il 2014 e il 2020	-13,00%	-87,49%	-62,86%	-62,77%	n.d.	n.d.	n.d.	n.d.	n.d.	n.d.	n.d.	

Open Kit REGIONE LAZIO

e.17	Percentuale presenze in Alberghiero al 2020	23,79%	23,26%	61,89%	85,78%	n.d.	n.d.	n.d.	n.d.	n.d.	n.d.	n.d.	n.d.
e.18	Percentuale presenze in Extra-Alberghiero al 2020	76,21%	76,74%	38,11%	14,22%	n.d.	n.d.	n.d.	n.d.	n.d.	n.d.	n.d.	n.d.
e.19	Percentuale arrivi in Alberghiero al 2020	14,14%	27,64%	48,14%	86,22%	n.d.	n.d.	n.d.	n.d.	n.d.	n.d.	n.d.	n.d.
e.20	Percentuale arrivi in Extra-Alberghiero al 2020	85,86%	72,36%	51,86%	13,78%	n.d.	n.d.	n.d.	n.d.	n.d.	n.d.	n.d.	n.d.
F	Salute Fonte: Ministero della Salute Direzione Generale della digitalizzazione, del Sistema Informativo Sanitario e della Statistica	Alta Tuscia (Viterbo)	Monti Reatini (Rieti)	Monti Simbruini (C.M. Roma e Frosinone)	Valle del Comino (Frosinone)	Etrusco Cimina (Viterbo)	Pre.gio (C.M. di Roma)	Monti Lepini (C.M. Roma e Latina)	Lazio Aree Interne	ITALIA Aree Interne	Lazio	ITALIA	
f.1	Specialistica ambulatoriale - Prestazioni erogate x 1000 residenti	563	394	2.450	180	829	1.771	368	1.312	2.041	3.206	3.047	
f.2	Tasso di ospedalizzazione	103	98	106	97	103	111	100	104,6	96,9	108,3	99,4	
f.3	Tasso di ospedalizzazione della popolazione ultra 75enne	284	244	274	237	255	255	222	248,4	248,5	261,3	258,5	
f.4	Tasso di ospedalizzazione standardizzato (per 100.000 ab.) in età adulta (≥ 18 anni) per complicanze (a breve e lungo termine) per diabete, BPCO e scompenso cardiaco	320	163	181	275	219	309	251	242,8	226,3	223,3	212,9	
f.5	Tasso di ospedalizzazione standardizzato (per 100.000 ab.) in età pediatrica (< 18 anni) per asma e gastroenterite	52	28	71	53	40	137	55	45,9	48,3	45,6	47,3	
f.6	Percentuale anziani >=65 anni residenti trattati in Assistenza Domiciliare Integrata (ADI)	3,22%	3,46%	1,66%	0,88%	2,77%	1,67%	3,11%	2,31%	4,62%	2,41%	4,71%	
f.7	Percentuale di parti in cui la prima visita è effettuata a partire dalla dodicesima settimana di gestazione	5,86%	2,34%	6,96%	9,56%	6,64%	5,60%	1,58%	4,02%	7,13%	3,65%	7,16%	
f.8	Tempo (in minuti) che intercorre tra l'inizio della chiamata telefonica alla Centrale Operativa e l'arrivo del primo mezzo di soccorso sul posto. (Intervallo Allarme - Target)	24	28	32	29	28	34	23	25,0	25,0	21,0	21,0	
f.9	Numero di consultorio familiare	5	2	1	3	3	1	3	0	0	0	0	
f.10	Numero di punti nascita	0	0	0	0	0	0	0	0	0	0	0	
f.11	Numero medio di pazienti per medico (orientamento nazionale: massimale indicato per i medici di medicina generale = 1.500) al anno 2020	n.d.	n.d.	n.d.	n.d.	n.d.	n.d.	n.d.	n.d.	n.d.	n.d.	n.d.	
f.12	Numero medio di pazienti per pediatra di base di libera scelta (orientamento: massimale indicato per i pediatri = 800) al anno 2020	n.d.	n.d.	n.d.	n.d.	n.d.	n.d.	n.d.	n.d.	n.d.	n.d.	n.d.	
G	Accessibilità Fonte: ISTAT	Alta Tuscia (Viterbo)	Monti Reatini (Rieti)	Monti Simbruini (C.M. Roma e Frosinone)	Valle del Comino (Frosinone)	Etrusco Cimina (Viterbo)	Pre.gio (C.M. di Roma)	Monti Lepini (C.M. Roma e Latina)	Lazio Aree Interne	ITALIA Aree Interne	Lazio	ITALIA	
g.1	Distanza media in minuti dei comuni non polo dal polo più vicino	34,15	34,87	42,05	26,74	32,28	35,96	35,96	37,7	45,15	30,97	32,08	
g.2	Distanza media in minuti dei comuni non polo dal polo più vicino ponderata per la popolazione	31,48	26,97	43,23	21,66	31,93	36,70	34,70	35,45	41,77	26,76	26,88	
g.3	Offerta di servizi del TPL su gomma di connessione al capoluogo regionale: numero medio giornaliero di servizi su gomma ponderati per la popolazione residente nel comune, dai comuni dell'area di riferimento al capoluogo regionale (unità di misura corse medie/anno ogni 1000 abitanti).	n.d.	n.d.	n.d.	n.d.	n.d.	n.d.	n.d.	n.d.	n.d.	n.d.	n.d.	
g.4	Offerta di servizi del TPL su gomma di connessione al polo locale: numero medio giornaliero di servizi su gomma ponderati per la popolazione residente nel comune, dai comuni dell'area di riferimento al polo territoriale (unità di misura corse medie giorno ogni 1000 abitanti).	n.d.	n.d.	n.d.	n.d.	n.d.	n.d.	n.d.	n.d.	n.d.	n.d.	n.d.	
Accessibilità alla stazione ferroviaria più vicina (servizi regionali o nazionali)													
g.5	Popolazione residente (Percentuale) entro un raggio di 15 minuti dalla stazione di riferimento (almeno Silver)	n.d.	n.d.	n.d.	n.d.	n.d.	n.d.	n.d.	n.d.	n.d.	n.d.	n.d.	
g.6	Popolazione residente (Percentuale) tra i 15 e i 30 minuti dalla stazione di riferimento (almeno Silver)	n.d.	n.d.	n.d.	n.d.	n.d.	n.d.	n.d.	n.d.	n.d.	n.d.	n.d.	
g.7	Intensità servizi ferroviari: numero medio di corse/giorno (o corse/anno a seconda della disponibilità) dei servizi ferroviari rapportati alla popolazione residente che potenzialmente può accedere con un tempo di viaggio auto di 15 minuti auto	n.d.	n.d.	n.d.	n.d.	n.d.	n.d.	n.d.	n.d.	n.d.	n.d.	n.d.	
g.8	Intensità servizi ferroviari: numero medio di corse/giorno (o corse/anno a seconda della disponibilità) dei servizi ferroviari rapportati alla popolazione residente che potenzialmente può accedere con un tempo di viaggio auto di 30 minuti auto	n.d.	n.d.	n.d.	n.d.	n.d.	n.d.	n.d.	n.d.	n.d.	n.d.	n.d.	
Accessibilità all'aeroporto (Comprehensive Network TEN-T) più vicino													
g.9	Popolazione residente (Percentuale) entro un raggio di 30 minuti dall'aeroporto di riferimento	0,0	0,0	0,0	0,0	0,0	0,0	0,0	n.d.	n.d.	41,7	41,0	
H	Scuola Fonte: MIUR - Ufficio Gestione Patrimonio Informativo e Statistica Istituto nazionale per la valutazione del sistema educativo di istruzione e di formazione - Servizio statistico dell'Invalsi	Alta Tuscia (Viterbo)	Monti Reatini (Rieti)	Monti Simbruini (C.M. Roma e Frosinone)	Valle del Comino (Frosinone)	Etrusco Cimina (Viterbo)	Pre.gio (C.M. di Roma)	Monti Lepini (C.M. Roma e Latina)	Lazio Aree Interne	ITALIA Aree Interne	Lazio	ITALIA	
h.1	N. medio scuole sede di erogazione del servizio per istituto scolastico	6,43	6,25	10,67	9,25	5,00	5,60	7,25	5,58	5,95	4,30	4,89	
SCUOLA PRIMARIA													
h.2	Numero di scuole	13	19	15	15	16	8	21	277	5.007	1.314	16.700	
h.3	Percentuale comuni dotati di scuola primaria (su n.scuole rilevazione)	63,16%	45,16%	50,00%	76,47%	93,75%	57,14%	92,31%	75,81%	79,11%	82,28%	84,17%	
h.4	N. medio alunni per scuola	136,5	44,0	51,2	57,1	176,2	200,8	131,9	141,8	106,9	192,1	152,3	
h.5	Percentuale alunni con cittadinanza non italiana	11,61%	8,37%	9,11%	5,96%	10,50%	9,78%	8,56%	10,30%	9,15%	10,99%	12,17%	
h.6	Rapporto alunni disabili-docenti di sostegno	1,46	1,14	1,33	1,56	1,31	1,26	1,33	1,37	1,37	1,39	1,48	
h.7	Percentuale alunni residenti nello stesso comune della scuola	85,57%	81,94%	82,81%	79,32%	91,45%	81,94%	88,44%	87,90%	87,10%	91,52%	87,05%	
h.8	Tasso di mobilità dei docenti titolari a tempo indeterminato	4,64%	3,23%	2,86%	3,51%	7,25%	6,10%	8,07%	7,24%	5,52%	7,82%	5,68%	
h.9	Percentuale classi con numero di alunni fino a 15	41,35%	83,33%	75,00%	77,22%	26,58%	46,46%	40,63%	35,79%	42,50%	20,40%	26,15%	
h.10	Percentuale pluriclassi su totale classi	0,96%	16,67%	14,06%	6,33%	0,00%	0,00%	2,50%	1,38%	3,66%	0,47%	1,36%	
h.11	Percentuale classi a tempo pieno	16,35%	70,83%	40,63%	49,37%	17,72%	62,63%	31,88%	36,05%	28,98%	52,24%	36,85%	

Open Kit REGIONE LAZIO

h.12	<i>Percentuale docenti a tempo determinato (calcolati sui docenti che insegnano nella scuola)</i>	24,22%	17,45%	12,50%	5,79%	27,84%	13,90%	20,56%	21,36%	15,70%	22,90%	19,68%
Test invalsi												
Test di Italiano												
h.13 a	Punteggio medio standardizzato (e dev. standard) - Classe V primaria 2013 - 2014	0,22 (0,84)	-0,12 (1,02)	-0,29 (1,02)	-0,45 (1,06)	n.d.	n.d.	n.d.	-0,03 (0,99)	-0,08 (1,00)	0,05 (0,98)	0,00 (1,00)
h.13 b	Punteggio medio standardizzato (e dev. standard) - Classe V primaria 2016 - 2017	0,16 (0,93)	-0,20 (1,06)	-0,11 (0,99)	-0,23 (0,96)	n.d.	n.d.	n.d.	-0,01 (0,97)	-0,07 (1,00)	0,05 (0,97)	0,00 (1,00)
h.13 c	Punteggio medio standardizzato (e dev. standard) - Classe V primaria 2021 - 2022	0,167 (0,885)	-0,202 (0,944)	0,139 (0,974)	0,060 (0,939)	0,001 (0,904)	-0,072 (0,961)	0,085 (0,936)	-0,001 (0,962)	-0,081	0,045 (0,974)	0,000 (1,000)
h.13 d	Punteggio medio valore assoluto (e dev. standard) - Classe V primaria 2021 - 2022	206,01 (33,86)	192,33 (34,20)	206,27 (37,30)	202,90 (35,74)	200,47 (33,80)	197,09 (35,23)	203,05 (33,44)	200,28 (36,18)	197,11	201,89 (36,97)	200,11
Test di Matematica												
h.14 a	Punteggio medio standardizzato (e dev. standard) - Classe V primaria 2013 - 2014	0,02 (0,97)	-0,30 (0,99)	-0,31 (0,98)	-0,27 (0,93)	n.d.	n.d.	n.d.	0,00 (0,97)	-0,05 (1,00)	0,01 (0,97)	0,00 (1,00)
h.14 b	Punteggio medio standardizzato (e dev. standard) - Classe V primaria 2016 - 2017	0,12 (0,98)	-0,26 (1,09)	-0,33 (1,07)	-0,05 (0,92)	n.d.	n.d.	n.d.	-0,06 (0,98)	-0,04 (1,00)	0,03 (0,98)	0,00 (1,00)
h.14 c	Punteggio medio standardizzato (e dev. standard) - Classe V primaria 2021 - 2022	0,118 (0,964)	-0,229 (0,987)	-0,143 (1,036)	-0,088 (0,953)	0,025 (0,959)	-0,190 (0,924)	-0,049 (0,979)	-0,06 (1,019)	-0,041	0,025 (0,997)	0,000 (1,000)
h.14 d	Punteggio medio valore assoluto (e dev. standard) - Classe V primaria 2021 - 2022	203,69 (40,92)	189,16 (40,87)	191,64 (45,20)	196,27 (40,99)	199,79 (39,29)	190,78 (38,52)	196,97 (41,38)	196,21 (43,46)	197,13	199,90 (42,26)	198,85
Test di Inglese - Listening												
h.15 a	Punteggio medio standardizzato (e dev. standard) - Classe V primaria 2013 - 2014	n.d.	n.d.	n.d.	n.d.	n.d.	n.d.	n.d.	n.d.	n.d.	n.d.	n.d.
h.15 b	Punteggio medio standardizzato (e dev. standard) - Classe V primaria 2016 - 2017	n.d.	n.d.	n.d.	n.d.	n.d.	n.d.	n.d.	n.d.	n.d.	n.d.	n.d.
h.15 c	Punteggio medio standardizzato (e dev. standard) - Classe V primaria 2021 - 2022	0,188 (0,878)	-0,022 (0,844)	-0,035 (1,154)	-0,006 (0,958)	0,100 (0,842)	-0,081 (1,024)	-0,182 (1,23)	-0,056 (1,070)	-0,085	-0,062 (1,101)	0,000 (1,000)
h.15 d	Punteggio medio valore assoluto (e dev. standard) - Classe V primaria 2021 - 2022	209,92 (44,86)	197,71 (42,51)	198,85 (56,90)	199,58 (46,08)	204,79 (42,43)	194,58 (50,61)	188,76 (51,27)	196,74 (52,65)	194,94	197,04 (54,03)	199,23
Test di Inglese - Reading												
h.15 e	Punteggio medio standardizzato (e dev. standard) - Classe V primaria 2013 - 2014	n.d.	n.d.	n.d.	n.d.	n.d.	n.d.	n.d.	n.d.	n.d.	n.d.	n.d.
h.15 f	Punteggio medio standardizzato (e dev. standard) - Classe V primaria 2016 - 2017	n.d.	n.d.	n.d.	n.d.	n.d.	n.d.	n.d.	n.d.	n.d.	n.d.	n.d.
h.15 g	Punteggio medio standardizzato (e dev. standard) - Classe V primaria 2021 - 2022	-0,039 (1,268)	-0,312 (1,098)	-0,132 (1,180)	0,146 (0,781)	0,172 (0,891)	-0,198 (1,125)	-0,118 (0,947)	-0,050 (1,041)	-0,082	-0,011 (1,036)	0,000 (1,000)
h.15 h	Punteggio medio valore assoluto (e dev. standard) - Classe V primaria 2021 - 2022	198,93 (50,44)	185,74 (40,91)	195,99 (45,42)	204,92 (32,43)	206,39 (36,89)	190,16 (46,12)	194,53 (36,47)	197,70 (40,83)	196,28	199,30 (41,06)	199,23
SCUOLA SECONDARIA I grado												
h.16	Numero di scuole	11	9	9	7	15	7	12	160	2.710	656	8.057
h.17	<i>Percentuale comuni dotati di scuola secondaria di I grado (su n.scuole rilevazione)</i>	57,89%	29,03%	37,50%	41,18%	93,75%	50,00%	84,62%	62,33%	61,32%	69,31%	65,95%
h.18	N. medio alunni per scuola	104,36	57,44	61,22	80,71	129,07	133,86	131,00	159,87	130,22	249,42	208,46
h.19	<i>Percentuale alunni con cittadinanza non italiana</i>	10,98%	6,96%	7,99%	5,66%	12,60%	11,21%	9,35%	10,83%	8,43%	10,40%	10,98%
h.20	Rapporto alunni disabili-docenti di sostegno	1,0	1,0	1,0	1,0	1,3	1,4	1,6	1,5	1,5	1,5	1,6
h.21	<i>Percentuale alunni residenti nello stesso comune della scuola</i>	86,06%	79,30%	72,41%	67,61%	92,61%	81,96%	88,80%	84,92%	84,00%	90,12%	84,01%
h.22	Tasso di mobilità dei docenti titolari a tempo indeterminato	4,55%	7,81%	7,14%	11,86%	8,09%	3,90%	8,53%	8,82%	8,43%	6,87%	7,61%
h.23	<i>Percentuale classi con numero di alunni fino a 15</i>	23,44%	74,36%	54,05%	19,35%	16,83%	18,00%	19,54%	17,95%	23,28%	8,89%	11,64%
h.24	<i>Percentuale classi a tempo prolungato</i>	0,00%	51,28%	59,46%	9,68%	4,95%	0,00%	13,79%	9,80%	20,80%	4,77%	12,37%
h.25	<i>Percentuale docenti a tempo determinato (calcolati sui docenti che insegnano nella scuola)</i>	39,47%	41,51%	45,00%	20,00%	47,06%	33,91%	43,58%	37,11%	28,43%	29,94%	29,68%
h.26	Dispersione scolastica - Alunni a rischio abbandono in corso d'anno	0,09%	0,19%	0,00%	0,35%	0,26%	0,11%	0,00%	0,14%	0,25%	0,20%	0,28%
Test invalsi												
Test di Italiano												
h.27 a	Punteggio medio standardizzato (e dev. standard) - Classe III Secondaria di I grado 2013 - 2014	-0,01 (0,92)	-0,28 (1,13)	-0,48 (1,00)	-0,23 (0,98)	n.d.	n.d.	n.d.	-0,07 (0,97)	-0,08 (1,00)	0,01 (0,97)	0,00 (1,00)
h.27 b	Punteggio medio standardizzato (e dev. standard) - Classe III Secondaria di I grado 2016 - 2017	0,06 (1,00)	-0,27 (0,99)	-0,10 (0,96)	-0,13 (0,98)	n.d.	n.d.	n.d.	-0,02 (0,96)	-0,06 (1,00)	0,03 (0,96)	0,00 (1,00)
h.27 c	Punteggio medio standardizzato (e dev. standard) - Classe III Secondaria di I grado 2021 - 2022	0,045 (0,971)	-0,114 (0,943)	0,020 (0,857)	0,016 (1,043)	-0,021 (0,904)	-0,019 (0,942)	-0,010 (0,971)	-0,044 (0,955)	-0,107	0,060 (0,970)	0,000 (1,000)
h.27 d	Punteggio medio valore assoluto (e dev. standard) - Classe III Secondaria di I grado 2021 - 2022	198,31 (36,24)	192,36 (35,21)	197,38 (32,00)	197,22 (38,96)	195,82 (33,74)	195,88 (35,17)	196,23 (36,25)	194,96 (35,68)	192,63	198,87 (36,21)	196,62
Test di Matematica												
h.28 a	Punteggio medio standardizzato (e dev. standard) - Classe III Secondaria di I grado 2013 - 2014	0,09 (1,01)	-0,28 (0,97)	-0,17 (0,89)	0,01 (0,80)	n.d.	n.d.	n.d.	-0,09 (0,94)	-0,07 (0,98)	-0,02 (0,96)	0,00 (1,00)
h.28 b	Punteggio medio standardizzato (e dev. standard) - Classe III Secondaria di I grado 2016 - 2017	0,03 (1,00)	-0,52 (0,96)	-0,24 (0,84)	-0,24 (1,01)	n.d.	n.d.	n.d.	-0,13 (0,97)	-0,09 (0,99)	-0,01 (0,97)	0,00 (1,00)
h.28 c	Punteggio medio standardizzato (e dev. standard) - Classe III Secondaria di I grado 2021 - 2022	0,071 (0,970)	-0,015 (1,045)	-0,193 (0,949)	-0,049 (1,043)	-0,033 (0,866)	-0,128 (0,921)	-0,127 (0,909)	-0,132 (0,938)	-0,12	-0,001 (0,958)	0,000 (1,000)
h.28 d	Punteggio medio valore assoluto (e dev. standard) - Classe III Secondaria di I grado 2021 - 2022	197,15 (39,55)	193,60 (42,59)	186,35 (38,68)	192,20 (42,53)	191,66 (35,30)	189,02 (37,56)	189,05 (37,05)	195,21 (39,13)	189,31	194,22 (39,06)	194,22
Test di Inglese												
h.29 a	Punteggio medio standardizzato (e dev. standard) - Classe III Secondaria di I grado 2013 - 2014	n.d.	n.d.	n.d.	n.d.	n.d.	n.d.	n.d.	n.d.	n.d.	n.d.	n.d.
h.29 b	Punteggio medio standardizzato (e dev. standard) - Classe III Secondaria di I grado 2016 - 2017	n.d.	n.d.	n.d.	n.d.	n.d.	n.d.	n.d.	n.d.	n.d.	n.d.	n.d.
h.29 c	Punteggio medio standardizzato (e dev. standard) - Classe III Secondaria di I grado 2021 - 2022	-0,042 (0,889)	-0,415 (0,947)	-0,285 (0,914)	-0,159 (1,069)	-0,112 (0,869)	-0,131 (0,948)	-0,092 (0,936)	-0,165 (0,950)	-0,182	0,013 (0,977)	0,000 (1,000)
h.29 d	Punteggio medio valore assoluto (e dev. standard) - Classe III Secondaria di I grado 2021 - 2022	204,20 (35,62)	189,26 (37,96)	194,45 (36,62)	199,52 (42,86)	201,40 (34,82)	200,63 (37,99)	202,18 (37,50)	207,80 (39,21)	198,6	206,46 (39,16)	205,9
Test di Inglese												
h.29 e	Punteggio medio standardizzato (e dev. standard) - Classe III Secondaria di I grado 2013 - 2014	n.d.	n.d.	n.d.	n.d.	n.d.	n.d.	n.d.	n.d.	n.d.	n.d.	n.d.
h.29 f	Punteggio medio standardizzato (e dev. standard) - Classe III Secondaria di I grado 2016 - 2017	n.d.	n.d.	n.d.	n.d.	n.d.	n.d.	n.d.	n.d.	n.d.	n.d.	n.d.
h.29 g	Punteggio medio standardizzato (e dev. standard) - Classe III Secondaria di I grado 2021 - 2022	-0,048 (0,993)	-0,277 (0,918)	-0,165 (0,940)	-0,082 (1,106)	-0,073 (0,911)	-0,124 (0,978)	-0,028 (0,939)	-0,137 (0,977)	-0,156	0,028 (0,983)	0,000 (1,000)
h.29 h	Punteggio medio valore assoluto (e dev. standard) - Classe III Secondaria di I grado 2021 - 2022	204,76 (40,08)	195,51 (37,06)	200,01 (37,92)	203,37 (44,62)	203,74 (36,75)	201,67 (39,47)	205,56 (37,89)	209,09 (39,57)	200,4	207,85 (39,65)	206,7
SCUOLA SECONDARIA II grado												
h.30	Numero di scuole	11	9	9	7	5	5	6	113	1.834	677	6.888
h.31	<i>Percentuale comuni dotati di scuola secondaria di II grado</i>	15,79%	9,68%	4,17%	5,88%	25,00%	28,57%	15,38%	17,21%	18,21%	23,81%	18,80%
h.32	N. medio alunni per scuola (edificio)	57,9	16,9	69,0	16,3	357,6	245,8	132,8	292,4	257,6	370,7	379,3
h.33	<i>Percentuale alunni con cittadinanza non italiana</i>	5,65%	5,92%	8,37%	5,26%	9,62%	9,28%	6,65%	8,83%	6,43%	8,72%	8,33%
h.34	<i>Percentuale alunni residenti nello stesso comune della scuola</i>	39,40%	53,29%	47,02%	14,91%	16,78%	23,35%	56,21%	37,43%	41,86%	66,82%	46,29%
h.35	Tasso di mobilità dei docenti titolari a tempo indeterminato	0,00%	0,00%	9,09%	5,00%	10,49%	5,08%	15,66%	7,48%	8,17%	6,52%	6,30%
h.36	<i>Percentuale docenti a tempo determinato (calcolati sui docenti che insegnano nella scuola)</i>	37,50%	51,85%	48,91%	25,00%	37,80%	32,93%	45,86%	29,94%	27,44%	24,36%	25,43%
h.37	Dispersione scolastica - Alunni a rischio abbandono in corso d'anno	1,09%	1,91%	0,48%	0,87%	1,59%	0,24%	0,25%	0,80%	1,17%	0,98%	1,17%
Test invalsi												
Test di Italiano												
h.38 a	Punteggio medio standardizzato (e dev. standard) - Classe II Secondaria di II grado 2013 - 2014	0,04 (0,93)	-0,05 (0,83)	-0,39 (1,10)	n.d.	n.d.	n.d.	n.d.	0,00 (0,98)	-0,12 (0,98)	0,02 (0,99)	0,00 (1,00)

Open Kit REGIONE LAZIO

h.38 b	Punteggio medio standardizzato (e dev. standard) - Classe II Secondaria di II grado 2016 - 2017	-0,18 (0,96)	-0,62 (0,95)	-0,04 (0,97)	n.d.	n.d.	n.d.	n.d.	-0,14 (1,00)	-0,17 (1,02)	-0,04 (1,05)	0,00 (1,00)
h.38 c	Punteggio medio standardizzato (e dev. standard) - Classe II Secondaria di II grado 2021 - 2022	-0,100 (1,138)	-1,297 (0,612)	-0,105 (1,046)	n.d.	-0,093 (0,904)	-0,121 (0,981)	-0,171 (0,787)	-0,092 (0,966)	-0,134	0,008 (0,983)	0,000 (1,000)
h.38 d	Punteggio medio valore assoluto (e dev. standard) - Classe II Secondaria di II grado 2021 - 2022	189,30 (45,20)	141,80 (24,32)	189,10 (41,56)	n.d.	189,57 (35,90)	188,49 (38,96)	186,50 (31,27)	189,63 (38,36)	187,95	193,62 (39,03)	193,3
Test di Matematica												
h. 39 a	Punteggio medio standardizzato (e dev. standard) - Classe II Secondaria di II grado 2013 - 2014	-0,11 (0,74)	-0,30 (0,55)	-0,32 (0,80)	n.d.	n.d.	n.d.	n.d.	-0,18 (0,91)	-0,16 (0,94)	-0,13 (0,96)	0,00 (1,00)
h. 39 b	Punteggio medio standardizzato (e dev. standard) - Classe II Secondaria di II grado 2016 - 2017	-0,01 (1,01)	-0,61 (1,04)	-0,05 (0,80)	n.d.	n.d.	n.d.	n.d.	-0,24 (0,94)	-0,18 (0,98)	-0,096 (0,954)	0,00 (1,00)
h. 39 c	Punteggio medio standardizzato (e dev. standard) - Classe II Secondaria di II grado 2021 - 2022	-0,046 (0,954)	-0,978 (0,538)	-0,151 (0,889)	n.d.	0,278 (0,726)	-0,183 (0,936)	-0,363 (0,699)	-0,234 (0,879)	-0,163	-0,096 (0,954)	0,000 (1,000)
h. 39 d	Punteggio medio valore assoluto (e dev. standard) - Classe II Secondaria di II grado 2021 - 2022	192,29 (34,49)	158,62 (19,44)	188,50 (32,12)	n.d.	183,89 (26,26)	187,36 (33,83)	180,83 (25,27)	185,49 (31,77)	188,06	190,47 (34,48)	193,97
I	Associazionismo fra comuni (anno 2021) <i>Fonte: Ministero degli Interni SUT - Direzione centrale delle Autonomie</i> <i>Elaborazione dati: Formez PA</i>	Alta Tuscia <i>(Viterbo)</i>	Monti Reatini <i>(Rieti)</i>	Monti Simbruini <i>(C.M. Roma e Frosinone)</i>	Valle del Comino <i>(Frosinone)</i>	Etrusco Cimina <i>(Viterbo)</i>	Pre.gio <i>(C.M. di Roma)</i>	Monti Lepini <i>(C.M. Roma e Latina)</i>	Lazio <i>Aree Interne</i>	ITALIA <i>Aree Interne</i>	Lazio	ITALIA
i.1	Numero comuni in unione	0	2	12	13	0	7	0	71	1.696	112	3.083
i.2	Percentuale comuni in unione	0,00%	6,00%	50,00%	76,00%	0,00%	50,00%	0,00%	33,00%	44,00%	30,00%	39,00%
i.3	Numero comuni in comunità montane	8	31	24	17	10	14	13	147	1.028	245	1.513
i.4	Percentuale comuni in comunità montane	42,00%	100,00%	100,00%	100,00%	50,00%	100,00%	100,00%	68,00%	27,00%	65,00%	19,00%

* NOTA BENE: con il simbolo "-" si intendono i dati attualmente non in possesso del DPCOE ma di cui si è in attesa di aggiornamento da parte delle Amministrazioni competenti. Con "n.d." si intendono i dati che allo stato attuale non è possibile aggiornare

METADATI

Sezione	Codice indicatore	Indicatore	Definizione e modalità di calcolo	Fonte	Note
A. Caratteristiche principali	a.1	Numero comuni al 2011	Numero comuni dell'area	Istat Elaborazione dati Formez PA	
A. Caratteristiche principali	a.2	di cui: Aree Interne	Numero comuni dell'area Aree Interne	Istat Elaborazione dati Formez PA	
A. Caratteristiche principali	a.3	di cui: Aree Periferiche e ultraperiferiche	Numero comuni dell'area in Aree Periferiche e Ultra periferiche	Istat Elaborazione dati Formez PA	
A. Caratteristiche principali	a.4	Popolazione residente al 2011	Popolazione residente nell'area	Istat Elaborazione dati Formez PA	
A. Caratteristiche principali	a.5	di cui: Aree Interne	Popolazione residente dell'area in Aree Interne	Istat Elaborazione dati Formez PA	
A. Caratteristiche principali	a.6	di cui: Aree Periferiche e ultraperiferiche	Popolazione residente dell'area in Aree Periferiche e Ultra periferiche	Istat Elaborazione dati Formez PA	
A. Caratteristiche principali	a.7	di cui: Percentuale Aree Interne	Percentuale di popolazione residente dell'area in Aree Interne	Istat Elaborazione dati Formez PA	
A. Caratteristiche principali	a.8	di cui: Percentuale Aree Periferiche e ultraperiferiche	Percentuale di popolazione residente dell'area in Aree Periferiche e Ultra periferiche	Istat Elaborazione dati Formez PA	
A. Caratteristiche principali	a.9	Numero comuni al 2020	Numero comuni dell'area	Istat Elaborazione dati Formez PA	
A. Caratteristiche principali	a.10	di cui: Aree Interne	Numero comuni dell'area Aree Interne	Istat Elaborazione dati Formez PA	
A. Caratteristiche principali	a.11	di cui: Aree Periferiche e ultraperiferiche	Numero comuni dell'area in Aree Periferiche e Ultra periferiche	Istat Elaborazione dati Formez PA	
A. Caratteristiche principali	a.12	Popolazione residente al 2020	Popolazione residente nell'area	Istat Elaborazione dati Formez PA	
A. Caratteristiche principali	a.13	di cui: Aree Interne	Popolazione residente dell'area in Aree Interne	Istat Elaborazione dati Formez PA	
A. Caratteristiche principali	a.14	di cui: Aree Periferiche e ultraperiferiche	Popolazione residente dell'area in Aree Periferiche e Ultra periferiche	Istat Elaborazione dati Formez PA	
A. Caratteristiche principali	a.15	di cui: Percentuale Aree Interne	Percentuale di popolazione residente dell'area in Aree Interne	Istat Elaborazione dati Formez PA	
A. Caratteristiche principali	a.16	di cui: Percentuale Aree Periferiche e ultraperiferiche	Percentuale di popolazione residente dell'area in Aree Periferiche e Ultra periferiche	Istat Elaborazione dati Formez PA	
A. Caratteristiche principali	a.17	Superficie totale (km ²)	Superficie totale in km ²	Istat Elaborazione dati Formez PA	
A. Caratteristiche principali	a.18	Densità al 2020 (ab/km ²)	Rapporto tra la popolazione residente e la superficie territoriale espressa in chilometri quadrati	Istat Elaborazione dati Formez PA	L'indicatore è una misura del numero di persone che abitano in una determinata area. Più alto è il valore dell'indicatore più è alto il numero di persone che insistono sulla stessa area.
B. Demografia	b.1	Percentuale popolazione di età 0-14 al 2011	Rapporto percentuale tra la popolazione di età compresa tra gli 0 e i 14 anni e la popolazione totale	Istat Elaborazione dati Formez PA	
B. Demografia	b.2	Percentuale popolazione di età 15-64 al 2011	Rapporto percentuale tra la popolazione di età compresa tra i 15 e i 64 anni e la popolazione totale	Istat Elaborazione dati Formez PA	
B. Demografia	b.3	Percentuale popolazione di età 65+ al 2011	Rapporto percentuale tra la popolazione di età superiore o uguale ai 65 anni e la popolazione totale	Istat Elaborazione dati Formez PA	La soglia del 30% per questo indicatore rappresenta in demografia un punto di demarcazione tra la sopravvivenza e l'estinzione di una comunità a meno che non intervengano elementi nuovi ad invertirne la tendenza (ad. es. massicci fenomeni di immigrazione di giovani stranieri) cfr. «Il malessere demografico in Italia» A. Golini, A. Mussino, M.Savioli, Mulino 2000
B. Demografia	b.4	Percentuale popolazione di età 0-14 al 2020	Rapporto percentuale tra la popolazione di età compresa tra gli 0 e i 14 anni e la popolazione totale	Istat Elaborazione dati Formez PA	
B. Demografia	b.5	Percentuale popolazione di età 15-64 al 2020	Rapporto percentuale tra la popolazione di età compresa tra i 15 e i 64 anni e la popolazione totale	Istat Elaborazione dati Formez PA	
B. Demografia	b.6	Percentuale popolazione di età 65+ al 2020	Rapporto percentuale tra la popolazione di età superiore o uguale ai 65 anni e la popolazione totale	Istat Elaborazione dati Formez PA	La soglia del 30% per questo indicatore rappresenta in demografia un punto di demarcazione tra la sopravvivenza e l'estinzione di una comunità a meno che non intervengano elementi nuovi ad invertirne la tendenza (ad. es. massicci fenomeni di immigrazione di giovani stranieri) cfr. «Il malessere demografico in Italia» A. Golini, A. Mussino, M.Savioli, Mulino 2000
B. Demografia	b.7	Percentuale stranieri residenti al 2011	Rapporto percentuale tra la popolazione straniera residente e la popolazione totale	Istat Elaborazione dati Formez PA	Per stranieri residenti si intende i cittadini stranieri comunitari e non comunitari dimoranti abitualmente nel comune iscritti in anagrafe oppure non iscritti ma in possesso dei requisiti necessari per l'iscrizione (cfr. Contributi Istat n. 1/2010, A. Cortese, G. Gallo, E. Paluzzi «Il censimento della popolazione straniera: opinioni a confronto sul principale aspetto definitorio»)

METADATI

Sezione	Codice indicatore	Indicatore	Definizione e modalità di calcolo	Fonte	Note
B. Demografia	b.8	Percentuale stranieri residenti al 2020	Rapporto percentuale tra la popolazione straniera residente e la popolazione totale	Istat Elaborazione dati Formez PA	Per stranieri residenti si intende i cittadini stranieri comunitari e non comunitari dimoranti abitualmente nel comune iscritti in anagrafe oppure non iscritti ma in possesso dei requisiti necessari per l'iscrizione (cfr. Contributi Istat n. 1/2010, A. Cortese, G. Gallo, E. Paluzzi «Il censimento della popolazione straniera: opinioni a confronto sul principale aspetto definitorio»)
B. Demografia	b.9	Var. Percentuale popolazione totale tra il 1981 e il 1991	Variazione percentuale della popolazione residente nei due periodi di tempo considerati	Istat Elaborazione dati Formez PA	
B. Demografia	b.10	Var. Percentuale popolazione totale tra il 1991 e il 2001	Variazione percentuale della popolazione residente nei due periodi di tempo considerati	Istat Elaborazione dati Formez PA	
B. Demografia	b.11	Var. Percentuale popolazione totale tra il 2001 e il 2011	Variazione percentuale della popolazione residente nei due periodi di tempo considerati	Istat Elaborazione dati Formez PA	
B. Demografia	b.12	Var. Percentuale popolazione totale tra il 2011 e il 2020	Variazione percentuale della popolazione residente nei due periodi di tempo considerati	Istat Elaborazione dati Formez PA	
B. Demografia	b.13	Var. Percentuale Popolazione straniera residente tra il 2001 e il 2011	Variazione percentuale della popolazione residente straniera nei due periodi di tempo considerati	Istat Elaborazione dati Formez PA	
B. Demografia	b.14	Var. Percentuale Popolazione straniera residente tra il 2011 e il 2020	Variazione percentuale della popolazione residente straniera nei due periodi di tempo considerati	Istat Elaborazione dati Formez PA	
C. Agricoltura	c.1	Percentuale Superficie Agricola Utilizzata (SAU) al 2010	Rapporto percentuale tra Superficie Agricola Utilizzata e superficie totale di un'area	Istat Elaborazione dati CREA	Per SAU si intende l'insieme dei terreni investiti a seminativi, orti familiari, prati permanenti e pascoli, coltivazioni legnose agrarie e castagneti da frutto. Essa costituisce la superficie investita ed effettivamente utilizzata in coltivazioni propriamente agricole, non comprende la superficie investita a funghi in grotte, sotterranei od appositi edifici. L'indicatore consente di valutare quanta parte del territorio di un'area è destinato alle produzioni agricole
C. Agricoltura	c.2	Percentuale Superficie Agricola Utilizzata (SAU) al 2020	Rapporto percentuale tra Superficie Agricola Utilizzata e superficie totale di un'area	Istat Elaborazione dati CREA	Per SAU si intende l'insieme dei terreni investiti a seminativi, orti familiari, prati permanenti e pascoli, coltivazioni legnose agrarie e castagneti da frutto. Essa costituisce la superficie investita ed effettivamente utilizzata in coltivazioni propriamente agricole, non comprende la superficie investita a funghi in grotte, sotterranei od appositi edifici. L'indicatore consente di valutare quanta parte del territorio di un'area è destinato alle produzioni agricole
C. Agricoltura	c.3	Var. Percentuale della Superficie Agricola Utilizzata (SAU) tra il 1982 e il 2010	Variazione percentuale della Superficie Agricola Utilizzata, tra il 1982 e il 2010	Istat Elaborazione dati CREA	L'indicatore consente di valutare come è variata la parte di territorio di un comune destinata alle produzioni agricole tra il 1982 e il 2010. Al fine di consentire il confronto intercensuario, la Superficie Agricola Utilizzata (SAU) attribuita al comune corrisponde a quella facente capo al Centro aziendale ubicato nel comune, pertanto non risulta necessariamente tutta localizzata nel comune stesso. Nel 2010, infatti, si dispone anche della SAU calcolata sulla base della localizzazione dei terreni, preferibile rispetto a quella utilizzata ma non disponibile nei censimenti precedenti. Sul confronto temporale pesa comunque la restrizione del campo di osservazione introdotta nel 2010 per tenere in considerazione le disposizioni comunitarie (cfr http://www.istat.it/it/archivio/66591).
C. Agricoltura	c.4	Var. Percentuale della Superficie Agricola Utilizzata (SAU) tra il 2000 e il 2010	Variazione percentuale della Superficie Agricola Utilizzata tra il 2000 e il 2010	Istat Elaborazione dati CREA	L'indicatore consente di valutare come è variata la parte di territorio di un'area destinata alle produzioni agricole tra il 2000 e il 2010. Al fine di consentire il confronto intercensuario, la Superficie Agricola Utilizzata (SAU) attribuita al comune corrisponde a quella facente capo al Centro aziendale ubicato nel comune, pertanto non risulta necessariamente tutta localizzata nel comune stesso. Nel 2010, infatti, si dispone anche della SAU calcolata sulla base della localizzazione dei terreni, preferibile rispetto a quella utilizzata ma non disponibile nei censimenti precedenti. Sul confronto temporale pesa comunque la restrizione del campo di osservazione introdotta nel 2010 per tenere in considerazione le disposizioni comunitarie (cfr http://www.istat.it/it/archivio/66591).
C. Agricoltura	c.5	Var. Percentuale della Superficie Agricola Utilizzata (SAU) tra il 2010 e il 2020	Variazione percentuale della Superficie Agricola Utilizzata tra il 2010 e il 2020	Istat Elaborazione dati CREA	L'indicatore consente di valutare come è variata la parte di territorio di un'area destinata alle produzioni agricole tra il 2010 e il 2020. Al fine di consentire il confronto intercensuario, la Superficie Agricola Utilizzata (SAU) attribuita al comune corrisponde a quella facente capo al Centro aziendale ubicato nel comune, pertanto non risulta necessariamente tutta localizzata nel comune stesso.
C. Agricoltura	c.6	Percentuale Conduttori agricoli con età fino a 39 anni sul totale dei conduttori al 2020	Rapporto percentuale tra i conduttori agricoli con età fino a 39 anni e il totale dei conduttori	Istat Elaborazione dati CREA	Il conduttore agricolo è il responsabile giuridico ed economico che sopporta il rischio della gestione aziendale sia da solo (conduttore coltivatore e conduttore esclusivamente con salariati e/o partecipanti), sia in associazione. Il conduttore può essere una persona fisica, una società o un ente. L'indicatore misura il peso dei conduttori agricoli giovani.

METADATI

Sezione	Codice indicatore	Indicatore	Definizione e modalità di calcolo	Fonte	Note
C. Agricoltura	c.7	Var. Percentuale del numero di conduttori agricoli con età fino a 39 anni tra il 2010 al 2020	Variazione percentuale del numero di conduttori agricoli con età fino a 39 anni tra il 2010 e il 2020	Istat Elaborazione dati CREA	L'indicatore misura di quanto è aumentato/diminuito il fenomeno dei conduttori agricoli di età fino a 39 anni.
C. Agricoltura	c.8	Percentuale di conduttori con attività lavorativa parzialmente svolta in azienda al 2020	Metodologia in corso di approfondimento	Istat Elaborazione dati CREA	In attesa dei dati ISTAT Censimento Agricoltura
C. Agricoltura	c.9	Percentuale superficie aree protette - EUAP al 2019	Rapporto percentuale tra superficie destinata ad aree protette e superficie totale di un'area	EUAP Elaborazione dati CREA	Le aree naturali protette, chiamate comunemente anche riserve naturali o oasi naturali, hanno la funzione di mantenere l'equilibrio ambientale di un determinato luogo, aumentandone la biodiversità. Si tratta di aree naturali caratterizzate da paesaggi eterogenei e abitate da diverse specie di animali e vegetali. L'elenco delle aree protette raccoglie tutte le aree naturali protette, marine e terrestri, ufficialmente riconosciute. L'indicatore consente di valutare quanta parte della superficie di un comune è destinata ad area protetta
C. Agricoltura	c.10	Percentuale superficie forestale al 2010 (fonte AGRIT)	Rapporto percentuale tra superficie forestale e superficie totale di un'area	AGRIT Elaborazione dati CREA	Per superficie forestale si intende la porzione di area occupata da bosco, altre aree boscate, alberi fuori foresta e piantagioni a gestione intensiva. L'incremento di tale quota può anche essere l'esito di un processo di abbandono di terreno prima destinato all'agricoltura.
C. Agricoltura	c.11	Percentuale superficie forestale al 2018 (fonte Copernicus)	Rapporto percentuale tra superficie forestale e superficie totale di un'area	Copernicus Elaborazione dati CREA	Il raster ad alta risoluzione Forest Type 2018 è stato creato nell'ambito dell'EEA Copernicus Land Monitoring Service. Il prodotto fornisce una classificazione forestale con 3 classi tematiche: aree non forestali; foresta di latifoglie; foresta di conifere. Ha
C. Specializzazione settoriale	c.12	Agricoltura al 2010	Rapporto tra il numero di giornate di lavoro agricole, per 1000 abitanti e la corrispondente quota nazionale	Istat Elaborazione dati CREA	L'indicatore consente di valutare il peso del settore agricolo di un'area rispetto al peso che esso ha nella media nazionale.
C. Specializzazione settoriale	c.13	Agricoltura al 2020	Rapporto tra il numero di giornate di lavoro agricole, per 1000 abitanti e la corrispondente quota nazionale	Istat Elaborazione dati CREA	L'indicatore consente di valutare il peso del settore agricolo di un'area rispetto al peso che esso ha nella media nazionale.
C. Specializzazione settoriale	c.14	Industria agro-alimentare al 2011	Rapporto tra addetti del settore agro-alimentare, per 1000 abitanti, a livello di area e la corrispondente quota nazionale del settore	Istat Elaborazione dati CREA	L'indicatore consente di valutare il peso dell'industria agro-alimentare di un'area rispetto al peso che essa ha nella media nazionale.
C. Specializzazione settoriale	c.15	Industria agro-alimentare al 2020	Rapporto tra addetti del settore agro-alimentare, per 1000 abitanti, a livello di area e la corrispondente quota nazionale del settore	Istat Elaborazione dati CREA	L'indicatore consente di valutare il peso dell'industria agro-alimentare di un'area rispetto al peso che essa ha nella media nazionale.
C. Specializzazione settoriale	c.16	Incidenza delle aziende con produzioni DOP e/o IGP al 2010	Metodologia in corso di approfondimento	Istat Elaborazione dati CREA	In attesa dei dati ISTAT Censimento Agricoltura
C. Specializzazione settoriale	c.17	Incidenza delle aziende con produzioni DOP e/o IGP al 2020	Rapporto percentuale tra aziende agricole con produzioni DOP (denominazione di Origine Protetta) e/o IGP (indicazione Geografica Tipica) e totale delle aziende dell'area	Istat Elaborazione dati CREA	I prodotti agroalimentari di qualità DOP e IGP devono essere registrati a livello comunitario, rispettare determinate condizioni e presentare un legame fra le caratteristiche del prodotto stesso e la propria origine geografica. La percentuale di aziende DOP/IGP è indice del grado di attivazione di percorsi di valorizzazione delle produzioni agroalimentari a livello locale. Una presenza diffusa di aziende di questo tipo presuppone un maggior dinamismo del tessuto aziendale locale e una maggiore apertura verso i mercati esteri.
C. Specializzazione settoriale	c.18	Allevamenti su totale aziende agricole al 2010	Rapporto percentuale tra le aziende con allevamenti e totale delle aziende agricole presenti nell'area	Istat Elaborazione dati CREA	
C. Specializzazione settoriale	c.19	Allevamenti su totale aziende agricole al 2020	Rapporto percentuale tra le aziende con allevamenti e il totale delle aziende agricole presenti nell'area	Istat Elaborazione dati CREA	
C. Specializzazione settoriale	c.20	Percentuale prati permanenti e pascoli su SAU al 2010	Rapporto percentuale tra superficie occupata da prati e pascoli e totale della superficie agricola utilizzata dell'area	Istat Elaborazione dati CREA	
C. Specializzazione settoriale	c.21	Percentuale prati permanenti e pascoli su SAU al 2020	Rapporto percentuale tra superficie occupata da prati e pascoli e totale della superficie agricola utilizzata dell'area	Istat Elaborazione dati CREA	
C. Specializzazione settoriale	c.22	Dimensione allevamenti - UBA (Unità di bestiame adulto) al 2020	Rapporto totale UBA e numero delle aziende con allevamenti	Istat Elaborazione dati CREA	L'UBA si calcola moltiplicando il numero di capi di ogni singola specie animale per un determinato coefficiente (ad esempio un bovino con meno di un anno vale 0,4 UBA, un pollo vale 0,007 UBA e così via); sommando tutti i valori ottenuti da queste moltiplicazioni si ottiene l'UBA totale comunale.
C. Specializzazione settoriale	c.23	Percentuale Aziende con Produzione Standard 25000 € al 2020	Rapporto percentuale tra aziende agricole con produzione superiore ai 25000 € e totale delle aziende agricole presenti nell'area	Istat Elaborazione dati CREA	
C. Specializzazione settoriale	c.24	Attività manifatturiere	Rapporto tra la quota di addetti in manifattura sul totale addetti dell'area e la stessa quota calcolata a livello nazionale	Istat Elaborazione dati Formez PA	Il settore manifatturiero corrisponde al codice Ateco della macrocategoria "Attività manifatturiere" (cod. "C"). L'indicatore è calcolato sugli addetti totali e consente di valutare il peso delle attività manifatturiere sul totale delle attività economiche (con esclusione del settore agricolo) rispetto a quello osservato nella media italiana
C. Specializzazione settoriale	c.25	Energia, gas e acqua	Rapporto tra la quota di addetti nel settore dell'Energia, Gas e Acqua sul totale addetti dell'area e la stessa quota calcolata a livello nazionale	Istat Elaborazione dati Formez PA	L'indicatore è calcolato sui corrispondenti codici Ateco delle seguenti macrocategorie "Fornitura di energia elettrica, gas, vapore e aria condizionata" (cod. "D") e "Fornitura di acqua reti fognarie, attività di gestione dei rifiuti e risanamento" (cod. "E") e consente di valutare il peso del settore dell'Energia, Gas e Acqua sul totale delle attività economiche (con esclusione del settore agricolo) rispetto a quello osservato nella media italiana

METADATI

Sezione	Codice indicatore	Indicatore	Definizione e modalità di calcolo	Fonte	Note
C. Specializzazione settoriale	c.26	Costruzioni	Rapporto tra la quota di addetti nel settore delle Costruzioni sul totale addetti dell'area e la stessa quota calcolata a livello nazionale	Istat Elaborazione dati Formez PA	L'indicatore è calcolato sul codice Ateco della macrocategoria "Costruzioni" (cod. "F") e consente di valutare il peso del settore delle Costruzioni sul totale delle attività economiche (con esclusione del settore agricolo) rispetto a quello osservato nella media italiana
C. Specializzazione settoriale	c.27	Commercio	Rapporto tra la quota di addetti nel settore del Commercio sul totale addetti dell'area e la stessa quota calcolata a livello nazionale	Istat Elaborazione dati Formez PA	L'indicatore è calcolato sul codice Ateco della macrocategoria "Commercio" (cod. "G") e consente di valutare il peso del settore del Commercio sul totale delle attività economiche (con esclusione del settore agricolo) rispetto a quello osservato nella media italiana
C. Specializzazione settoriale	c.28	Altri servizi	Rapporto tra la quota di addetti nel settore degli Altri Servizi sul totale addetti dell'area e la stessa quota calcolata a livello nazionale	Istat Elaborazione dati Formez PA	L'indicatore è calcolato sui codici Ateco delle seguenti macrocategorie: "Trasporto e magazzino" (cod. "H"), "Attività dei servizi di alloggio e di ristorazione" (cod. "I"), "Servizi di informazione e comunicazione" (cod. "J"), "Attività finanziarie e assicurative" (cod. "K"), "Attività immobiliari" (cod. "L"), "Attività professionali, scientifiche e tecniche" (cod. "M"), "Noleggio, agenzie di viaggio, servizi di supporto alle imprese" (cod. "N"), "Istruzione" (cod. "P"), "Sanità e assistenza sociale" (cod. "Q"), "Attività artistiche, sportive, di intrattenimento e divertimento" (cod. "R") e "Altre attività di servizi" (cod. "S") e consente di valutare il peso del settore degli Altri Servizi sul totale delle attività economiche (con esclusione del settore agricolo) rispetto a quello osservato nella media italiana
C. Specializzazione settoriale	c.29	Numero imprese per 1000 abitanti	Numero di imprese iscritte nel registro delle imprese presso la Camera di Commercio dell'area sulla Popolazione dell'area per 1.000 abitanti	Registro delle Imprese Elaborazione dati Formez PA	Le imprese registrate comprendono: imprese attive, inattive, sospese, in fallimento, in liquidazione, cessate. L'indicatore rappresenta una misura della «propensione a fare impresa»
C. Specializzazione settoriale	c.30	Tasso di crescita dello stock di imprese (2014-2020)	Rapporto tra il numero di imprese iscritte nell'anno meno le imprese cessate nell'anno al netto delle cessate d'ufficio sul totale delle imprese registrate all'inizio dell'anno	Registro delle Imprese Elaborazione dati Formez PA	Consente di misurare il grado di 'vitalità' economica di un territorio. La data di iscrizione di un'impresa nel Registro delle Imprese fa riferimento al momento in cui essa viene caricata nel registro informatico e non alla data effettiva dell'evento
C. Specializzazione settoriale	c.31	Percentuale di imprese straniere (2020)	Rapporto tra le imprese straniere registrate sul totale delle imprese registrate	Registro delle Imprese Elaborazione dati Formez PA	Misura il contributo degli stranieri al grado di 'vitalità' imprenditoriale di un territorio. Per definire l'imprenditoria straniera, si considerano le imprese in cui la partecipazione al capitale sociale di non nati in Italia sia superiore al 50%, con riferimento alla natura giuridica, all'eventuale quota di capitale sociale detenuta e alla percentuale di non nati in Italia presenti tra gli amministratori, titolari o soci dell'impresa
C. Specializzazione settoriale	c.32	Reddito Imponibile IRPEF per contribuente - Anno 2016	Reddito imponibile pro capite per contribuente residente nell'area	Istat Elaborazione dati Formez PA	Il reddito imponibile è il reddito su cui il cittadino paga le imposte; ovvero è dato dal reddito totale al netto degli oneri deducibili e delle deduzioni. Il valore indicato è il reddito imponibile medio per ogni contribuente residente nell'area
C. Specializzazione settoriale	c.33	Reddito Imponibile IRPEF per contribuente - Anno 2017	Reddito imponibile pro capite per contribuente residente nell'area	Istat Elaborazione dati Formez PA	Il reddito imponibile è il reddito su cui il cittadino paga le imposte; ovvero è dato dal reddito totale al netto degli oneri deducibili e delle deduzioni. Il valore indicato è il reddito imponibile medio per ogni contribuente residente nell'area
C. Specializzazione settoriale	c.34	Variazione percentuale rispetto all'anno 2016	Variazione del reddito imponibile pro capite per contribuente residente nell'area tra i due anni presi a riferimento	Istat Elaborazione dati Formez PA	
C. Specializzazione settoriale	c.35	Reddito Imponibile IRPEF per contribuente - Anno 2018	Reddito imponibile pro capite per contribuente residente nell'area	Istat Elaborazione dati Formez PA	Il reddito imponibile è il reddito su cui il cittadino paga le imposte; ovvero è dato dal reddito totale al netto degli oneri deducibili e delle deduzioni. Il valore indicato è il reddito imponibile medio per ogni contribuente residente nell'area
C. Specializzazione settoriale	c.36	Variazione percentuale rispetto all'anno 2017	Variazione del reddito imponibile pro capite per contribuente residente nell'area tra i due anni presi a riferimento	Istat Elaborazione dati Formez PA	
D. Digital Divide	d.1	Dati di rete fissa con FWA PASSED - NGA (almeno 30 Mbit/s)	Percentuale di popolazione coperta da reti di telecomunicazione in grado di fornire connessioni con velocità ad almeno 30 Mbit/s. Sono comprese le coperture basate su tecnologia radio cosiddette FWA (Fixed-Wireless Access) "Passed", ovvero all'interno dell'area di copertura radio-elettrica delle stazioni radio base. Le utenze ricadenti nelle aree di copertura FWA potrebbero non riscontrare la velocità di connessione richiesta.	Infratel - Elaborazione dati Elaborazione dati Formez PA	FWA è l'acronimo di Fixed Wireless Access, un sistema di trasmissione dati che prevede l'uso di una rete mista, formata in parte da una rete cablata in fibra ottica e in parte da una rete che sfrutta le frequenze radio. FWA_passed si intende la popolazione in visibilità di stazioni radio base, ma non è necessariamente servita, le utenze ricadenti in queste aree potrebbero non riscontrare la velocità di connessione indicata

METADATI

Sezione	Codice indicatore	Indicatore	Definizione e modalità di calcolo	Fonte	Note
D. Digital Divide	d.2	Dati di rete fissa con FWA PASSED - NGA_VHCN (almeno 100 Mbit/s)	Percentuale di popolazione coperta da reti di telecomunicazione in grado di fornire connessioni con velocità ad almeno 100 Mbit/s. Sono comprese le coperture basate su tecnologia radio cosiddette FWA (Fixed-Wireless Access) "Passed", ovvero all'interno dell'area di copertura radio-elettrica delle stazioni radio base. Le utenze ricadenti nelle aree di copertura FWA potrebbero non riscontrare la velocità di connessione richiesta.	Infratel Elaborazione dati Formez PA	FWA è l'acronimo di Fixed Wireless Access, un sistema di trasmissione dati che prevede l'uso di una rete mista, formata in parte da una rete cablata in fibra ottica e in parte da una rete che sfrutta le frequenze radio. FWA_passed si intende la popolazione in visibilità di stazioni radio base, ma non è necessariamente servita, le utenze ricadenti in queste aree potrebbero non riscontrare la velocità di connessione indicata
D. Digital Divide	d.3	Dati di rete fissa con FWA PASSED-NGA -1Giga	Percentuale di popolazione coperta da reti di telecomunicazione in grado di fornire connessioni con velocità ad almeno 1Giga	Infratel Elaborazione dati Formez PA	
D. Digital Divide	d.4	Dati rete mobile - Non coperta	Percentuale di popolazione coperta da reti mobili e della velocità che l'utente finale può ottenere - non coperta da rete	Infratel Elaborazione dati Formez PA	I dati di copertura mobile derivano dalla mappatura delle reti mobili svolti da infratel. La mappatura è stata effettuata richiedendo agli operatori di rete mobile di indicare la copertura sulla base di un reticolo geografico di "pixel" di dimensione 100x100 metri, rappresentativo del territorio italiano. La copertura è rappresentata dalla la velocità che l'utente finale nel pixel può ottenere durante il periodo di punta
D. Digital Divide	d.5	Dati rete mobile - < 30Mbit/s	Percentuale di popolazione coperta da reti mobili e della velocità che l'utente finale può ottenere - fino a 30 Mbit/s	Infratel Elaborazione dati Formez PA	I dati di copertura mobile derivano dalla mappatura delle reti mobili svolti da infratel. La mappatura è stata effettuata richiedendo agli operatori di rete mobile di indicare la copertura sulla base di un reticolo geografico di "pixel" di dimensione 100x100 metri, rappresentativo del territorio italiano. La copertura è rappresentata dalla la velocità che l'utente finale nel pixel può ottenere durante il periodo di punta
D. Digital Divide	d.6	Dati rete mobile - >= 30 Mbit/s	Percentuale di popolazione coperta da reti mobili e della velocità che l'utente finale può ottenere - oltre a 30 Mbit/s	Infratel Elaborazione dati Formez PA	I dati di copertura mobile derivano dalla mappatura delle reti mobili svolti da infratel. La mappatura è stata effettuata richiedendo agli operatori di rete mobile di indicare la copertura sulla base di un reticolo geografico di "pixel" di dimensione 100x100 metri, rappresentativo del territorio italiano. La copertura è rappresentata dalla la velocità che l'utente finale nel pixel può ottenere durante il periodo di punta
E. Patrimonio culturale	e.1	Numero luoghi della cultura statali e non statali al 2018	Si intendono i luoghi della cultura statali, di altri enti territoriali e privati di cui è documentata l'esistenza e l'attività e che hanno risposto alla rilevazione ISTAT	Istat Elaborazione dati Formez PA	I luoghi della cultura comprendono: musei, aree archeologiche, parchi archeologici e complessi monumentali. I luoghi statali sono in maggioranza siti archeologici.
E. Patrimonio culturale	e.2	Numero visitatori al 2018	Numero di persone che hanno fruito dei luoghi della cultura	Istat Elaborazione dati Formez PA	Esprime la capacità attrattiva dei luoghi di cultura di cui all'indicatore e.1.
E. Patrimonio culturale	e.3	Percentuale visitatori paganti al 2018	Quota percentuale dei visitatori paganti sul numero totale di visitatori	Istat Elaborazione dati Formez PA	Esprime le potenzialità di ritorno economico dei luoghi di attrazione culturale del territorio. Un basso valore può essere il frutto della scelta di forme gratuite di fruizione ovvero di una non capacità di collocamento del servizio sul mercato
E. Patrimonio culturale	e.4	Numero visitatori per 1000 abitanti al 2018	Rapporto tra il numero di visitatori complessivo e il totale della popolazione dell'area per 1000	Istat Elaborazione dati Formez PA	Fornisce una misura dell'impatto sulla popolazione della capacità di attrazione turistica dei luoghi di cultura di cui all'indicatore e.1
E. Patrimonio culturale	e.5	Numero luoghi della cultura statali e non statali al 2020	Si intendono i luoghi della cultura statali, di altri enti territoriali e privati di cui è documentata l'esistenza e l'attività e che hanno risposto alla rilevazione ISTAT	Istat Elaborazione dati Formez PA	I luoghi della cultura comprendono: musei, aree archeologiche, parchi archeologici e complessi monumentali. I luoghi statali sono in maggioranza siti archeologici.
E. Patrimonio culturale	e.6	Numero visitatori al 2020	Numero di persone che hanno fruito dei luoghi della cultura	Istat Elaborazione dati Formez PA	Esprime la capacità attrattiva dei luoghi di cultura di cui all'indicatore e.1.
E. Patrimonio culturale	e.7	Numero visitatori per 1000 abitanti al 2020	Rapporto tra il numero di visitatori complessivo e il totale della popolazione dell'area per 1000	Istat Elaborazione dati Formez PA	Fornisce una misura dell'impatto sulla popolazione della capacità di attrazione turistica dei luoghi di cultura di cui all'indicatore e.1
E. Turismo	e.8	Tasso di ricettività - Posti letto per 1000 abitanti al 2014	Rapporto tra l'offerta ricettiva (espressa in posti letto) e la popolazione residente per 1000	Istat Elaborazione dati Formez PA	Indica l'intensità dell'offerta ricettiva (espressa in posti letto) in relazione alla popolazione dell'area. Più elevato è il tasso maggiori sono le opportunità di relazione tra la popolazione residente e la popolazione temporaneamente presente o turistica e maggiore la dipendenza della popolazione residente dall'indotto economico del turismo. Bassi valori possono indicare sia una limitata attrattività dell'area, sia una scarsa capacità di sfruttare l'attrattività esistente
E. Turismo	e.9	Tasso di ricettività - Posti letto per 1000 abitanti al 2020	Rapporto tra l'offerta ricettiva (espressa in posti letto) e la popolazione residente per 1000	Istat Elaborazione dati Formez PA	Indica l'intensità dell'offerta ricettiva (espressa in posti letto) in relazione alla popolazione dell'area. Più elevato è il tasso maggiori sono le opportunità di relazione tra la popolazione residente e la popolazione temporaneamente presente o turistica e maggiore la dipendenza della popolazione residente dall'indotto economico del turismo. Bassi valori possono indicare sia una limitata attrattività dell'area, sia una scarsa capacità di sfruttare l'attrattività esistente

METADATI

Sezione	Codice indicatore	Indicatore	Definizione e modalità di calcolo	Fonte	Note
E. Turismo	e.10	Tasso di Turisticità - Numero di presenze per 1000 abitanti al 2020	Rapporto tra il numero di presenze complessivo e il totale della popolazione dell'area per 1000	Istat	Indica l'intensità della domanda turistica (espressa in presenze) in relazione alla popolazione dell'area. Più elevato è il tasso maggiore è l'attrattività dell'area e maggiori sono le opportunità di relazione tra la popolazione residente e la popolazione temporaneamente presente o turistica e maggiore la dipendenza della popolazione residente dall'indotto economico del turismo
E. Turismo	e.11	Arrivi al 2014	Numero di clienti, italiani e stranieri, ospitati negli esercizi ricettivi dell'area	Istat	
E. Turismo	e.12	Arrivi al 2020	Numero di clienti, italiani e stranieri, ospitati negli esercizi ricettivi dell'area	Istat	
E. Turismo	e.13	Var. Percentuale arrivi tra il 2014 e il 2020	Variazione percentuale degli arrivi nell'area tra i due anni considerati	Istat	
E. Turismo	e.14	Presenze al 2014	Numero delle notti trascorse dai clienti, italiani e stranieri, negli esercizi ricettivi dell'area	Istat	
E. Turismo	e.15	Presenze al 2020	Numero delle notti trascorse dai clienti, italiani e stranieri, negli esercizi ricettivi dell'area	Istat	
E. Turismo	e.16	Var. Percentuale presenze tra il 2014 e il 2020	Variazione percentuale delle presenze nell'area tra i due anni considerati	Istat	
E. Turismo	e.17	Percentuale presenze in Alberghiero al 2020	Percentuale di presenze in strutture Alberghiere dell'area sul totale delle presenze registrate nell'area	Istat	
E. Turismo	e.18	Percentuale presenze in Extra-Alberghiero al 2020	Percentuale di presenze in strutture Extra-Alberghiere dell'area sul totale delle presenze registrate nell'area	Istat	
E. Turismo	e.19	Percentuale arrivi in Alberghiero al 2020	Percentuale di arrivi in strutture Alberghiere dell'area sul totale degli arrivi registrati nell'area	Istat	
E. Turismo	e.20	Percentuale arrivi in Extra-Alberghiero al 2020	Percentuale di arrivi in strutture Extra-Alberghiere dell'area sul totale degli arrivi registrati nell'area	Istat	
F. Salute	f.1	Specialistica ambulatoriale - Prestazioni erogate x 1000 residenti	Numero di prestazioni specialistiche ambulatoriali relative all'attività clinica (corrispondenti a tutte le branche specialistiche ad esclusione della branca specialistica "Laboratorio") e alla diagnostica strumentale e per immagini (branche specialistiche di "Diagnostica per immagini - Medicina Nucleare" e "Diagnostica per immagini - Radiologia diagnostica"), ogni 1000 abitanti residenti. Le prestazioni sono quelle erogate nell'anno dalle strutture territoriali pubbliche e private accreditate ubicate nell'area territoriale presa in esame, indipendentemente dalla residenza dei cittadini che hanno ricevuto le prestazioni.	Ministero della Salute - Modelli STS.11 "Dati anagrafici delle strutture sanitarie" e STS.21 "Assistenza specialistica territoriale" (DM 05/12/2006 recante "Variazione dei modelli di rilevazione dei dati delle attività gestionali delle strutture sanitarie"). I dati si riferiscono all'anno 2020. Istat - popolazione residente al 31 dicembre dell'anno di riferimento.	Si evidenzia che una struttura sanitaria localizzata in una determinata area territoriale può servire un bacino di utenza non sovrapponibile a quello della popolazione residente nell'area territoriale. L'indicatore proposto, che rapporta i volumi di attività erogati in una determinata area territoriale alla sola popolazione residente nell'area territoriale, presenta dunque limiti metodologici che derivano dal fatto che il bacino di utenza di una struttura può essere costituito da cittadini residenti anche al di fuori dell'area in cui si trova la struttura. Pur con i limiti metodologici sopra evidenziati, l'indicatore può fornire una misura della capacità produttiva degli ambulatori pubblici e privati accreditati localizzati nei territori presi in esame.
F. Salute	f.2	Tasso di ospedalizzazione	Numero di dimissioni ospedaliere dei residenti nell'area per 1.000 residenti: indicatore standardizzato per età. Vengono prese in considerazione le dimissioni ospedaliere da strutture di ricovero pubbliche e private accreditate del territorio nazionale, in regime di ricovero ordinario e diurno, per acuti, riabilitazione e lungodegenza. La standardizzazione (per età) è effettuata con la popolazione italiana al censimento 2001 considerando le classi d'età: <1; 1-4; 5-9; 10-14; 15-19; 20-24; 25-29; 30-34; 35-39; 40-44; 45-49; 50-54; 55-59; 60-64; 65-69; 70-74; 75-79; 80-84; ≥85.	Ministero della Salute - Scheda di Dimissione Ospedaliera (SDO) (DM 27/10/2000 n.380 e ss.mm.ii.); modelli HSP11 "Dati anagrafici delle strutture di ricovero" e HSP11bis "Dati anagrafici degli istituti facenti parte della struttura di ricovero" (DM 05/12/2006 recante "Variazione dei modelli di rilevazione dei dati delle attività gestionali delle strutture sanitarie"). I dati si riferiscono all'anno 2020. Istat - Popolazione residente al 1° gennaio dell'anno di riferimento. Istat - Popolazione Censimento 2001.	L'indicatore misura la domanda di assistenza ospedaliera dei cittadini residenti nell'area nei confronti delle strutture di ricovero presenti sul territorio nazionale. Il tasso di ospedalizzazione standardizzato consente di depurare il dato grezzo dall'effetto della diversa composizione per età presente nelle diverse aree territoriali, rendendo possibile un confronto più accurato. Si evidenzia che nel corso dell'anno 2020, per effetto delle misure di contenimento della pandemia da COVID-19, il numero di ricoveri ospedalieri è sensibilmente diminuito, limitato alle emergenze-urgenze, con rimodulazione dell'attività programmata considerata clinicamente differibile. CAUTELA nell'interpretazione dell'indicatore: aree con un basso numero di residenti riducono l'affidabilità statistica dell'indicatore.
F. Salute	f.3	Tasso di ospedalizzazione della popolazione ultra 75enne	Numero di dimissioni ospedaliere dei residenti nell'area con 75 anni e oltre per 1.000 residenti nella stessa fascia di età. Vengono prese in considerazione le dimissioni ospedaliere da strutture di ricovero pubbliche e private accreditate del territorio nazionale, in regime di ricovero ordinario e diurno, per acuti, riabilitazione e lungodegenza.	Ministero della Salute - Scheda di Dimissione Ospedaliera (SDO) (DM 27/10/2000 n.380 e ss.mm.ii.); modelli HSP11 "Dati anagrafici delle strutture di ricovero" e HSP11bis "Dati anagrafici degli istituti facenti parte della struttura di ricovero" (DM 05/12/2006 recante "Variazione dei modelli di rilevazione dei dati delle attività gestionali delle strutture sanitarie"). I dati si riferiscono all'anno 2020. Istat - Popolazione residente al 1° gennaio dell'anno di riferimento.	L'indicatore misura la domanda di assistenza ospedaliera della popolazione ultra-75 enne residente nell'area. Si evidenzia che nel corso dell'anno 2020, per effetto delle misure di contenimento della pandemia da COVID-19, il numero di ricoveri ospedalieri è sensibilmente diminuito, limitato alle emergenze-urgenze, con rimodulazione dell'attività programmata considerata clinicamente differibile. CAUTELA nell'interpretazione dell'indicatore: aree con un basso numero di residenti riducono l'affidabilità statistica dell'indicatore.

METADATI

Sezione	Codice indicatore	Indicatore	Definizione e modalità di calcolo	Fonte	Note
F. Salute	f.4	Tasso di ospedalizzazione standardizzato (per 100.000 ab.) in età adulta (≥ 18 anni) per complicanze (a breve e lungo termine) per diabete, BPCO e scompenso cardiaco	Numero di dimissioni ospedaliere evitabili per alcune condizioni o patologie, della popolazione residente nell'area con età ≥ 18 anni per 100.000 residenti nella stessa fascia di età: indicatore standardizzato per età e sesso. Vengono prese in considerazione le dimissioni ospedaliere da strutture di ricovero pubbliche e private accreditate del territorio nazionale, in regime di ricovero ordinario per acuti. L'indicatore complessivo è dato dalla somma dei tassi standardizzati di ospedalizzazione per patologia. La standardizzazione (per età e sesso) è effettuata con la popolazione italiana al censimento 2001 considerando le classi d'età: 18-22; 23-27; 28-32; 33-37; 38-42; 43-47; 48-52; 53-57; 58-62; 63-67; 68-72; 73-77; 78-82; 83-87; 88-124. Per ulteriori dettagli consultare la Scheda Indicatore D03C nel documento "Schede tecniche degli indicatori NSG" (https://www.salute.gov.it/imgs/C_17_pagineAree_5238_2_file.pdf).	Ministero della Salute - Scheda di Dimissione Ospedaliera (SDO) (DM 27/10/2000 n.380 e ss.mm.ii.); modelli HSP11 "Dati anagrafici delle strutture di ricovero" e HSP11bis "Dati anagrafici degli istituti facenti parte della struttura di ricovero" (DM 05/12/2006 recante "Variazione dei modelli di rilevazione dei dati delle attività gestionali delle strutture sanitarie"). I dati si riferiscono all'anno 2020. Istat – popolazione residente al 1° gennaio dell'anno di riferimento. Istat - Popolazione Censimento 2001.	L'indicatore valuta la frequenza con cui viene utilizzato il ricovero ordinario per affrontare alcune selezionate patologie croniche. Tale frequenza può essere considerata una proxy della ridotta accessibilità e funzionalità dei servizi della medicina territoriale che possono gestire le patologie indicate sia in termini di prevenzione che di cura. Nei territori dove il tasso di ospedalizzazione per tali patologie è più alto si ritiene che vi sia meno garanzia che il livello di assistenza sia adeguatamente erogato. Si evidenzia che nel corso dell'anno 2020, per effetto delle misure di contenimento della pandemia da COVID-19, il numero di ricoveri ospedalieri è sensibilmente diminuito, limitato alle emergenze-urgenze, con rimodulazione dell'attività programmata considerata clinicamente differibile. CAUTELA nell'interpretazione dell'indicatore: aree con un basso numero di residenti riducono l'affidabilità statistica dell'indicatore.
F. Salute	f.5	Tasso di ospedalizzazione standardizzato (per 100.000 ab.) in età pediatrica (< 18 anni) per asma e gastroenterite	Numero di dimissioni ospedaliere evitabili per alcune condizioni o patologie, della popolazione residente nell'area con età < 18 anni per 100.000 residenti nella stessa fascia di età: indicatore standardizzato per età e sesso. Vengono prese in considerazione le dimissioni ospedaliere da strutture di ricovero pubbliche e private accreditate del territorio nazionale, in regime di ricovero ordinario per acuti. L'indicatore complessivo è dato dalla somma dei tassi standardizzati di ospedalizzazione per patologia. La standardizzazione (per età e sesso) è effettuata con la popolazione italiana al censimento 2001 considerando le classi d'età: 0, 1-4, 5-9, 10-14, 15-17. Per ulteriori dettagli consultare la Scheda Indicatore D04C nel documento "Schede tecniche degli indicatori NSG" (https://www.salute.gov.it/imgs/C_17_pagineAree_5238_2_file.pdf).	Ministero della Salute - Scheda di Dimissione Ospedaliera (SDO) (DM 27/10/2000 n.380 e ss.mm.ii.); modelli HSP11 "Dati anagrafici delle strutture di ricovero" e HSP11bis "Dati anagrafici degli istituti facenti parte della struttura di ricovero" (DM 05/12/2006 recante "Variazione dei modelli di rilevazione dei dati delle attività gestionali delle strutture sanitarie"). I dati si riferiscono all'anno 2020. Istat – popolazione residente al 1° gennaio dell'anno di riferimento. Istat - Popolazione Censimento 2001.	L'indicatore valuta la frequenza con cui viene utilizzato il ricovero ordinario per affrontare alcune selezionate patologie. Tale frequenza può essere considerata una proxy della ridotta accessibilità e funzionalità dei servizi della pediatria di libera scelta che possono trattare le patologie indicate sia in termini di prevenzione che di cura. Nei territori dove il tasso di ospedalizzazione per tali patologie è più alto si ritiene che vi sia meno garanzia che il livello di assistenza sia adeguatamente erogato. Si evidenzia che nel corso dell'anno 2020, per effetto delle misure di contenimento della pandemia da COVID-19, il numero di ricoveri ospedalieri è sensibilmente diminuito, limitato alle emergenze-urgenze, con rimodulazione dell'attività programmata considerata clinicamente differibile. CAUTELA nell'interpretazione dell'indicatore: aree con un basso numero di residenti riducono l'affidabilità statistica dell'indicatore.
F. Salute	f.6	Percentuale anziani ≥65 anni residenti trattati in Assistenza Domiciliare Integrata (ADI)	Rapporto percentuale tra la popolazione residente di età uguale o superiore ai 65 anni trattata in Assistenza Domiciliare Integrata sul totale della popolazione residente di età uguale o superiore ai 65 anni. Sono state considerate tutte le prese in carico da parte del servizio di assistenza domiciliare integrata, per i soli assistiti ultrassessantacinquenni, già aperte al 1 gennaio dell'anno di riferimento o aperte nel corso dello stesso anno, per le quali sia stato rilevato almeno un accesso. L'accesso viene registrato ogni volta che un operatore si reca presso il domicilio dell'assistito per erogare una prestazione.	Ministero della Salute - NSIS - Decreto del Ministro della salute del 17 dicembre 2008 e s.m. "Istituzione del sistema informativo per il monitoraggio dell'assistenza domiciliare" (SIAD). I dati si riferiscono all'anno 2020.	L'indicatore misura la presa in carico della popolazione anziana da parte dei servizi di assistenza domiciliare integrata delle ASL. L'indicatore misura anche il grado di accessibilità da parte dell'anziano non autosufficiente residente nelle aree interne, al sistema di assistenza domiciliare integrata. L'oggetto della rilevazione riguarda, per singolo utente, l'insieme delle prestazioni erogate nel contesto di un programma di assistenza domiciliare, effettuato a seguito di valutazione multidimensionale. Sono oggetto di rilevazione tutte le attività effettuate in maniera programmata a domicilio del paziente. Il confronto tra la misura dell'indicatore nel territorio aree interne, con l'indicatore regionale e il target nazionale LEA, descrive spesso la distanza tra i livelli che devono essere garantiti a tutti i cittadini e il livello di garanzia sui territori esaminati.
F. Salute	f.7	Percentuale di parti in cui la prima visita è effettuata a partire dalla dodicesima settimana di gestazione	Rapporto tra il numero di parti di cittadine residenti nell'area, per le quali il numero di settimane compiute di gestazione in cui è avvenuta la prima visita in gravidanza risulta ≥12 e il numero di parti di cittadine residenti nell'area, per le quali la settimana di gestazione della prima visita in gravidanza è valorizzata correttamente. L'informazione relativa al numero di settimane compiute di gestazione in cui è avvenuta la prima visita di controllo è registrata nel Certificato di assistenza al parto, nell'ambito del colloquio anamnestico che ha luogo tra la partoriente e il personale sanitario.	Ministero della Salute – Certificato di Assistenza al Parto (DM 16/07/2001 n. 349). I dati si riferiscono all'anno 2020.	L'assistenza prenatale precoce consente di informare le donne circa gli screening prenatali e il loro calendario, i principali fattori di rischio, e il comportamento di salute da tenere durante la gravidanza. Inoltre consente di individuare alcune condizioni specifiche che possono richiedere un'attenta sorveglianza durante il proseguo della gravidanza. La settimana di gestazione in cui viene effettuata la prima visita prenatale fornisce quindi un indicatore di accesso alle cure prenatali, che può essere influenzato sia dalle condizioni sociali della madre sia dall'organizzazione dei servizi di cura materna e neonatale.

METADATI

Sezione	Codice indicatore	Indicatore	Definizione e modalità di calcolo	Fonte	Note
F. Salute	f.8	Tempo (in minuti) che intercorre tra l'inizio della chiamata telefonica alla Centrale Operativa e l'arrivo del primo mezzo di soccorso sul posto. (Intervallo Allarme - Target)	75-esimo percentile della distribuzione dei tempi che intercorrono tra l'inizio della chiamata telefonica alla Centrale Operativa e l'arrivo del primo mezzo di soccorso sul posto. Vengono considerati solo i tempi compresi fra 1 e 180 minuti relativi agli interventi con Codice Criticità Presunta Rosso (R) o Giallo (G). Come primo tempo dell'intervallo viene considerato quello associato al primo mezzo di soccorso arrivato sul posto.	Ministero della Salute, NSIS decreto del Ministro della salute del 17 dicembre 2008 e s.m. "Istituzione del sistema informativo per il monitoraggio delle prestazioni erogate nell'ambito dell'assistenza sanitaria in emergenza-urgenza" (EMUR-118). I dati si riferiscono all'anno 2020.	La valutazione del tempo di risposta che intercorre tra l'inizio della chiamata telefonica alla Centrale Operativa e l'arrivo del primo mezzo di soccorso sul posto è indiscutibilmente la variabile maggiormente significativa per descrivere l'efficienza di un sistema di emergenza sanitaria territoriale. L'intervallo di tempo analizzato dovrebbe essere quello che intercorre tra l'evento e l'arrivo dei sanitari al fianco del paziente, tempo che comprensibilmente non è di agevole identificazione. Per questo motivo si utilizza il predetto indicatore "Allarme-Target dei mezzi di soccorso". Tale tempo non è una misurazione integrale del tempo di intervento ma certamente corrisponde ad una misurazione che tutti i sistemi regionali sono in grado di effettuare e rilevare in modo omogeneo e quindi confrontabile.
F. Salute	f.9	Numero di consultori familiari	Strutture sanitarie, pubbliche e private accreditate, che erogano prestazioni assistenziali di consultorio familiare in regime di convenzione. Tali strutture sono rilevate con il modello STS11 "Dati anagrafici delle strutture sanitarie" e presentano la tipologia di assistenza S04 -"Attività di consultorio familiare" nel quadro H "Tipo di assistenza erogata" del suddetto modello. Non sono state considerate le strutture chiuse nel corso dell'anno.	Ministero della Salute - Modello STS.11 "Dati anagrafici delle strutture sanitarie" (DM 05/12/2006 recante "Variazione dei modelli di rilevazione dei dati delle attività gestionali delle strutture sanitarie"). I dati si riferiscono all'anno 2020.	Per consultori familiari si intendono le strutture sanitarie, pubbliche e private accreditate, che erogano prestazioni assistenziali di consultorio familiare in regime di convenzione, rilevate con il modello STS11 "Dati anagrafici delle strutture sanitarie".
F. Salute	f.10	Numero di punti nascita	Numero di strutture di ricovero che hanno effettuato parti nel corso dell'anno, rilevati attraverso la fonte informativa Certificato di Assistenza al Parto (CeDAP).	Ministero della Salute - Certificato di Assistenza al Parto (DM 16/07/2001 n. 349); modelli HSP11 "Dati anagrafici delle strutture di ricovero" e HSP11bis "Dati anagrafici degli istituti facenti parte della struttura di ricovero" (DM 05/12/2006 recante "Variazione dei modelli di rilevazione dei dati delle attività gestionali delle strutture sanitarie"). I dati si riferiscono all'anno 2020.	Per punti nascita si intendono le strutture di ricovero che hanno effettuato parti nel corso dell'anno, rilevati attraverso la fonte informativa Certificato di Assistenza al Parto (CeDAP).
F. Salute	f.11	Numero medio di pazienti per medico (orientamento nazionale: massimale indicato per i medici di medicina generale = 1.500) al anno 2020			Compilazione di competenza della Regione
F. Salute	f.12	Numero medio di pazienti per pediatra di base di libera scelta (orientamento: massimale indicato per i pediatri = 800) al anno 2020			Compilazione di competenza della Regione
G. Accessibilità	g.1	Distanza media in minuti dei comuni non polo dal polo più vicino	Media delle distanze, calcolate in minuti di percorrenza in automobile, dei comuni dell'area rispetto al polo di riferimento (polo più vicino) individuato sulla base della classificazione delle Aree Interne	Istat Elaborazioni Formez PA	L'indicatore esprime l'accessibilità dell'area con riferimento ai centri più vicini. N.B.I comuni di una stessa area possono fare riferimento a poli diversi.
G. Accessibilità	g.2	Distanza media in minuti dei comuni non polo dal polo più vicino ponderata per la popolazione	Media delle distanze, calcolate in minuti di percorrenza in automobile, dei comuni dell'area rispetto al polo di riferimento (polo più vicino) individuato sulla base della classificazione delle Aree Interne, ponderata per la popolazione di ciascun comune	Istat Elaborazioni Formez PA	L'indicatore esprime l'accessibilità dell'area con riferimento ai centri più vicini tenendo conto della dimensione demografica dei comuni dell'area. In questo caso la distanza media sarà positivamente influenzata dai comuni più popolosi dell'area. N.B.I comuni di una stessa area possono fare riferimento a poli diversi.
G. Accessibilità	g.3	Offerta di servizi del TPL su gomma di connessione al capoluogo regionale: numero medio giornaliero di servizi su gomma ponderati per la popolazione residente nel comune, dai comuni dell'area di riferimento al capoluogo regionale (unità di misura corse medie/anno ogni 1000 abitanti).	Numero medio giornaliero di servizi su gomma ponderati per la popolazione residente nel comune, dai comuni dell'area di riferimento al capoluogo regionale (unità di misura corse medie giorno ogni 1000 abitanti).	Fonte ed elaborazioni a cura della Regione	L'indicatore esprime l'accessibilità dell'area mediante servizi di trasporto pubblico locale a mezzo autobus, rispetto al capoluogo regionale tenendo conto della dimensione demografica dei comuni dell'area
G. Accessibilità	g.4	Offerta di servizi del TPL su gomma di connessione al polo locale: numero medio giornaliero di servizi su gomma ponderati per la popolazione residente nel comune, dai comuni dell'area di riferimento al polo territoriale (unità di misura corse medie giorno ogni 1000 abitanti).	Numero medio giornaliero di servizi su gomma ponderati per la popolazione residente nel comune, dai comuni dell'area di riferimento al polo territoriale individuato sulla base della classificazione delle Aree Interne (unità di misura corse medie giorno ogni 1000 abitanti)	Fonte ed elaborazioni a cura della Regione	L'indicatore esprime l'accessibilità dell'area mediante servizi di trasporto pubblico locale a mezzo autobus, rispetto al polo territoriale tenendo conto della dimensione demografica dei comuni dell'area
G. Accessibilità	g.5	Popolazione residente (Percentuale) entro un raggio di 15 minuti dalla stazione di riferimento (almeno Silver)	Rapporto tra la popolazione residente entro un raggio di 15 minuti dalla stazione di riferimento e la popolazione totale residente	Istat	L'indicatore esprime l'accessibilità dell'area rispetto alla stazione ferroviaria più vicina calcolata in termini di popolazione servita
G. Accessibilità	g.6	Popolazione residente (Percentuale) tra i 15 e i 30 minuti dalla stazione di riferimento (almeno Silver)	Rapporto tra la popolazione residente tra i 15 e i 30 minuti dalla stazione di riferimento e la popolazione totale residente	Istat	L'indicatore esprime l'accessibilità dell'area rispetto alla stazione ferroviaria più vicina calcolata in termini di popolazione servita
G. Accessibilità	g.7	Intensità servizi ferroviari: numero medio di corse/giorno (o corse/anno a seconda della disponibilità) dei servizi ferroviari rapportati alla popolazione residente che potenzialmente può accedere con un tempo di viaggio auto di 15 minuti auto	Numero medio di corse/giorno dei servizi ferroviari regionali rapportato alla popolazione residente che potenzialmente può accedere con un tempo di viaggio auto di 15'	RFI Elaborazione dati Istat	L'indicatore esprime l'accessibilità dell'area in termini di frequenza di corse ferroviarie regionali con riferimento alla popolazione che accede al servizio ferroviario regionale entro un tempo di 15 minuti di auto

METADATI

Sezione	Codice indicatore	Indicatore	Definizione e modalità di calcolo	Fonte	Note
G. Accessibilità	g.8	Intensità servizi ferroviari: numero medio di corse/giornodei servizi ferroviari rapportati alla popolazione residente che potenzialmente può accedere con un tempo di viaggio auto di 30 minuti auto	Numero medio di corse/giorno dei servizi ferroviari regionali rapportato alla popolazione residente che potenzialmente può accedere con un tempo di viaggio auto di 30'	RFI Elaborazione dati Istat	L'indicatore esprime l'accessibilità dell'area in termini di frequenza di corse ferroviarie regionali con riferimento alla popolazione che accede al servizio ferroviario regionale entro un tempi di 30 minuti di auto
G. Accessibilità	g.9	Popolazione residente (Percentuale) entro un raggio di 30 minuti dall'aeroporto di riferimento	Rapporto tra la popolazione residente entro un raggio di 30 minuti dall'aeroporto di riferimento e la popolazione totale residente	Istat	L'indicatore esprime l'accessibilità dell'area in termini di vicinanza all'aeroporto più vicino con riferimento alla popolazione che vi accede entro un tempo auto di 30'
H. Scuola	h.1	Numero medio scuole sede di erogazione del servizio per istituto scolastico	Il numero medio di sedi per istituto è dato dal rapporto fra il numero delle sedi scolastiche (luoghi distinti di fruizione del servizio scolastico) che dipendono da istituti presenti nell'area interna, indipendentemente dal fatto che le sedi si trovino o meno nei comuni dell'area, ed il totale degli istituti (unità amministrative) dell'area interna	Ministero dell'Istruzione, anno 2020 Elaborazione dati Formez PA	Consente di valutare il livello di complessità di governo dell'istituzione scolastica considerando il numero delle sedi gestite in media da un dirigente scolastico.
H. Scuola	h.2 h.16 h.30	Numero di scuole	Numero delle sedi scolastiche presenti nell'area	Ministero dell'Istruzione, anno 2020 Elaborazione dati Formez PA	Consente di misurare quantitativamente l'offerta scolastica.
H. Scuola	h.3 h.17 h.31	Percentuale comuni dotati di scuola primaria (su n.scuole rilevazione)	Numero di comuni dell'area considerata con presenza di almeno una sede scolastica sul totale dei comuni dell'area	Ministero dell'Istruzione, anno 2020 Elaborazione dati Formez PA	Consente di valutare la copertura dell'offerta della scuola di base.
H. Scuola	h.4 h.18 h.32	N. medio alunni per scuola	Numero di alunni frequentanti le sedi scolastiche dell'area sul numero totale delle sedi scolastiche presenti nell'area	Ministero dell'Istruzione, anno 2020 Elaborazione dati Formez PA	Consente di analizzare la dimensione della scuola dal lato dell'utenza. Un numero ridotto indica minore complessità ma minori occasioni di relazione e approfondimento reciproco fra gli studenti.
H. Scuola	h.5 h.19 h.33	Percentuale alunni con cittadinanza non italiana	Alunni con cittadinanza non italiana sul totale degli alunni	Ministero dell'Istruzione, anno 2020 Elaborazione dati Formez PA	La quota di alunni stranieri nella scuola riflette sia la capacità attrattiva di popolazione immigrata nel territorio, sia il differenziale positivo nel suo tasso di fertilità.
H. Scuola	h.6 h.20	Rapporto alunni disabili-docenti di sostegno	Numero di alunni disabili sul numero dei posti di sostegno (comprese le ore residue di sostegno ricondotte a posti interi)	Ministero dell'Istruzione, anno 2020 Elaborazione dati Formez PA	Consente di valutare il rispetto del rapporto medio nazionale (1:2).
H. Scuola	h.7 h.21 h.34	Percentuale alunni residenti nello stesso comune della scuola	Numero alunni con residenza nello stesso comune di ubicazione della scuola sul totale degli alunni frequentanti la scuola	Ministero dell'Istruzione, anno 2020 Elaborazione dati Formez PA	Consente di misurare il peso del pendolarismo.
H. Scuola	h.8 h.22 h.35	Tasso di mobilità dei docenti titolari a tempo indeterminato	Domande di mobilità accolte (trasferimenti, passaggi di ruolo o passaggi di cattedra) sul totale dei docenti titolari con contratto a tempo indeterminato	Ministero dell'Istruzione, anno 2020 Elaborazione dati Formez PA	Il tasso di mobilità dei docenti con contratto a tempo indeterminato indica la quota di docenti titolari che hanno cambiato sede scolastica rispetto all'anno precedente con effetto sulla continuità didattica. Il trasferimento di un insegnante di ruolo è generalmente volontario (per migliorare la propria sede di servizio, avvicinandosi a casa o scegliendo una scuola ritenuta più appropriata). Il trasferimento degli insegnanti di ruolo può essere, anche obbligato da situazione di esuberi.
H. Scuola	h.9 h.23	Percentuale classi con numero di alunni fino a 15	Numero di classi con numerosità inferiore a 15 sul numero totale delle classi	Ministero dell'Istruzione, anno 2020 Elaborazione dati Formez PA	L'indicatore, consente di misurare il fenomeno delle classi minime dove si riducono le opportunità di interazione personale e culturale e di apprendimento reciproco tra gli alunni. Il numero degli alunni necessario per formare una classe è stabilito dal DPR 20 marzo 2009, n. 81. Nella primaria le classi sono di norma costituite da un numero di alunni per classe non inferiore a 15 e non superiore a 26, elevabile fino a 27 qualora residuino resti. In presenza di alunni disabili, le classi iniziali sono, di norma, costituite con non più di 20 alunni. Nelle scuole e nelle sezioni staccate funzionanti nei comuni montani, nelle piccole isole e nelle aree geografiche abitate da minoranze linguistiche possono essere costituite classi, per ciascun anno di corso, con un numero di alunni inferiore al numero minimo (15 alunni) e comunque non inferiore a 10 alunni.
H. Scuola	h.10	Percentuale pluriclassi su totale classi	Numero di pluriclassi sul numero totale delle classi	Ministero dell'Istruzione, anno 2020 Elaborazione dati Formez PA	Le pluriclassi sono costituite da non meno di 8 e non più di 18 alunni. È una classe composta da alunni di età diversa e iscritti a differenti anni di corso. Le pluriclassi sono costituite quando la numerosità degli alunni è insufficiente a rendere plausibile il funzionamento di una classe. L'indicatore evidenzia i casi di scuole con un ridotto numero di alunni coetanei.
H. Scuola	h.11 h.24	Percentuale classi a tempo pieno	Numero di classi funzionanti con orario pari a 40 ore settimanali sul totale delle classi	Ministero dell'Istruzione, anno 2020 Elaborazione dati Formez PA	La percentuale di classi a tempo pieno riflette sia fattori di domanda (legati al tasso di occupazione, al tipo di occupazione e all'organizzazione familiare), sia fattori di offerta, ossia la capacità della scuola di offrire servizi.
H. Scuola	h.12 h.25 h.36	Percentuale docenti a tempo determinato (calcolati sui docenti che insegnano nella scuola)	Docenti con contratto a tempo determinato sul totale dei docenti che insegnano nella scuola (titolari e non)	Ministero dell'Istruzione, anno 2020 Elaborazione dati Formez PA	Grado di precarietà dei docenti. Maggiore è la percentuale di docenti a tempo determinato maggiore è il ricambio dei docenti tra un anno scolastico e l'altro. Un docente con contratto a tempo determinato viene assegnato ogni anno scolastico ad una scuola diversa.

METADATI

Sezione	Codice indicatore	Indicatore	Definizione e modalità di calcolo	Fonte	Note
H. Scuola	h.26 h.37	Dipersione scolastica - Alunni a rischio abbandono in corso d'anno	Dispersione scolastica alunni a rischio abbandono scuola secondaria I grado e II grado	Ministero dell'Istruzione, anno 2020 Elaborazione dati Formez PA	Numero di alunni che hanno abbandonato la scuola nel corso dell'anno scolastico considerato
		Test invalsi			
H. Scuola	h. 13 a	Test di Italiano - Punteggio medio standardizzato (e dev. standard) - Classe V primaria 2013 - 2014	Numero delle risposte corrette sul totale delle risposte . (Il valore nella parentesi è calcolato come la radice quadrata della media aritmetica dei quadrati delle differenze fra i risultati degli alunni e la loro media aritmetica)		I test Invalsi riguardano le rilevazioni sugli apprendimenti (conoscenze ed abilità) negli ambiti disciplinari di Italiano, Matematica e Inglese condotte nella totalità delle scuole italiane. Qui sono riportati i risultati delle classi V della scuola primaria, III della scuola secondaria di I grado e II della scuola secondaria di II grado. I punteggi presenti nella griglia rappresentano i valori medi ottenuti nei test conseguiti dagli studenti delle aree considerate. Una media più (meno) elevata della media nazionale indica la presenza nella scuola di maggiori (minori) conoscenze/abilità. (Il valore nella parentesi rappresenta la deviazione standard che misura la dispersione del punteggio intorno alla media. Tanto maggiore è la deviazione standard tanto più disomogenee sono le conoscenze/abilità degli studenti, ossia maggiore è la polarizzazione fra studenti sopra e sotto la media)
H. Scuola	h. 13 b	Test di Italiano - Punteggio medio standardizzato (e dev. standard) - Classe V primaria 2016 - 2017			
H. Scuola	h. 13 c	Test di Italiano - Punteggio medio standardizzato (e dev. standard) - Classe V primaria 2021 - 2022			
H. Scuola	h. 13 d	Test di Italiano - Punteggio medio valore assoluto (e dev. standard) - Classe V primaria 2021 - 2022			
H. Scuola	h. 14 a	Test di Matematica - Punteggio medio standardizzato (e dev. standard) - Classe V primaria 2013 - 2014			
H. Scuola	h. 14 b	Test di Matematica - Punteggio medio standardizzato (e dev. standard) - Classe V primaria 2016 - 2017			
H. Scuola	h. 14 c	Test di Matematica - Punteggio medio standardizzato (e dev. standard) - Classe V primaria 2021 - 2022			
H. Scuola	h. 14 d	Test di matematica - Punteggio medio valore assoluto (e dev. standard) - Classe V primaria 2021 - 2022			
H. Scuola	h. 15 a	Test di Inglese - Listening - Punteggio medio standardizzato (e dev. standard) - Classe V primaria 2013 - 2014			
H. Scuola	h. 15 b	Test di Inglese - Listening - Punteggio medio standardizzato (e dev. standard) - Classe V primaria 2016 - 2017			
H. Scuola	h. 15 c	Test di Inglese - Listening - Punteggio medio standardizzato (e dev. standard) - Classe V primaria 2021 - 2022			
H. Scuola	h. 15 d	Test di Inglese - Listening - Punteggio medio valore assoluto (e dev. standard) - Classe V primaria 2021 - 2022			
H. Scuola	h. 15 e	Test di Inglese - Reading - Punteggio medio standardizzato (e dev. standard) - Classe V primaria 2013 - 2014			
H. Scuola	h. 15 f	Test di Inglese - Reading - Punteggio medio standardizzato (e dev. standard) - Classe V primaria 2016 - 2017			
H. Scuola	h. 15 g	Test di Inglese - Reading - Punteggio medio standardizzato (e dev. standard) - Classe V primaria 2021 - 2022			
H. Scuola	h. 15 h	Test di Inglese - Reading - Punteggio medio valore assoluto (e dev. standard) - Classe V primaria 2021 - 2022			
H. Scuola	h. 27 a	Test di Italiano - Punteggio medio standardizzato (e dev. standard) - Classe III Secondaria di I grado 2013 - 2014			
H. Scuola	h. 27 b	Test di Italiano - Punteggio medio standardizzato (e dev. standard) - Classe III Secondaria di I grado 2016 - 2017			
H. Scuola	h. 27 c	Test di Italiano - Punteggio medio standardizzato (e dev. standard) - Classe III Secondaria di I grado 2021 - 2022			
H. Scuola	h. 27 d	Test di Italiano - Punteggio medio valore assoluto (e dev. standard) - Classe III Secondaria di I grado 2021 - 2022			
H. Scuola	h. 28 a	Test di Matematica - Punteggio medio standardizzato (e dev. standard) - Classe III Secondaria di I grado 2013 - 2014			
H. Scuola	h. 28 b	Test di Matematica - Punteggio medio standardizzato (e dev. standard) - Classe III Secondaria di I grado 2016 - 2017			
H. Scuola	h. 28 c	Test di Matematica - Punteggio medio standardizzato (e dev. standard) - Classe III Secondaria di I grado 2021 - 2022			
H. Scuola	h. 28 d	Test di Matematica - Punteggio medio valore assoluto (e dev. standard) - Classe III Secondaria di I grado 2021 - 2022			
H. Scuola	h. 29 a	Test di Inglese - Punteggio medio standardizzato (e dev. standard) - Classe III Secondaria di I grado 2013 - 2014			
H. Scuola	h. 29 b	Test di Inglese - Punteggio medio standardizzato (e dev. standard) - Classe III Secondaria di I grado 2016 - 2017			
H. Scuola	h. 29 c	Test di Inglese - Punteggio medio standardizzato (e dev. standard) - Classe III Secondaria di I grado 2021 - 2022			
H. Scuola	h. 29 d	Test di Inglese - Punteggio medio valore assoluto (e dev. standard) - Classe III Secondaria di I grado 2021 - 2022			
H. Scuola	h. 29 e	Test di Inglese - Punteggio medio standardizzato (e dev. standard) - Classe III Secondaria di I grado 2013 - 2014			

METADATI

Sezione	Codice indicatore	Indicatore	Definizione e modalità di calcolo	Fonte	Note
H. Scuola	h. 29 f	Test di Inglese - Punteggio medio standardizzato (e dev. standard) - Classe III Secondaria di I grado 2016 - 2017			
H. Scuola	h. 29 g	Test di Inglese - Punteggio medio standardizzato (e dev. standard) - Classe III Secondaria di I grado 2021 - 2022			
H. Scuola	h. 29 h	Test di Inglese - Punteggio medio valore assoluto (e dev. standard) - Classe III Secondaria di I grado 2021 - 2022			
H. Scuola	h.38 a	Test di Italiano - Punteggio medio standardizzato (e dev. standard) - Classe II Secondaria di II grado 2013 - 2014			
H. Scuola	h.38 b	Test di Italiano - Punteggio medio standardizzato (e dev. standard) - Classe II Secondaria di II grado 2016 - 2017			
H. Scuola	h.38 c	Test di Italiano - Punteggio medio standardizzato (e dev. standard) - Classe II Secondaria di II grado 2021 - 2022			
H. Scuola	h.38 d	Test di Italiano - Punteggio medio valore assoluto (e dev. standard) - Classe II Secondaria di II grado 2021 - 2022			
H. Scuola	h. 39 a	Test di Matematica - Punteggio medio standardizzato (e dev. standard) - Classe II Secondaria di II grado 2013 - 2014			
H. Scuola	h. 39 b	Test di Matematica - Punteggio medio standardizzato (e dev. standard) - Classe II Secondaria di II grado 2016 - 2017			
H. Scuola	h. 39 c	Test di Matematica - Punteggio medio standardizzato (e dev. standard) - Classe II Secondaria di II grado 2021 - 2022			
H. Scuola	h. 39 d	Test di Matematica - Punteggio medio valore assoluto (e dev. standard) - Classe II Secondaria di II grado 2021 - 2022			
I. Associazionismo fra comuni	i.1	Numero comuni in unione	Numero di comuni che hanno costituito un Unione di Comuni per l'esercizio congiunto di funzioni specifiche	Ministero degli Interni SUT - Direzione centrale delle Autonomie Elaborazione dati Formez PA	L'unione di comuni è l'ente locale costituito da due o più comuni, di norma contermini, finalizzato all'esercizio associato di funzioni e servizi ai sensi dell'art. 32 del D.Lgs. n. 267/2000. Ogni comune può far parte di una sola unione di comuni. Le unioni di comuni possono stipulare apposite convenzioni tra loro o con singoli comuni. L'unione ha potestà statutaria e regolamentare. L'atto costitutivo e lo statuto dell'unione sono approvati dai consigli dei comuni partecipanti con le procedure e con la maggioranza richieste per le modifiche statutarie. Lo statuto individua le funzioni svolte dall'unione e le corrispondenti risorse. All'unione sono conferite dai comuni partecipanti le risorse umane e strumentali necessarie all'esercizio delle funzioni attribuite.
I. Associazionismo fra comuni	i.2	Percentuale comuni in unione	Numero di comuni che hanno costituito un Unione di Comuni per l'esercizio congiunto di funzioni specifiche sul totale dei comuni dell'area	Elaborazione dati Formez PA	Grado di diffusione dell'associazionismo tra comuni.
I. Associazionismo fra comuni	i.3	Numero comuni in comunità montane	Numero di comuni in comunità montane	Ministero degli Interni SUT - Direzione centrale delle Autonomie Elaborazione dati Formez PA	L'art. 27 del D.Lgs. n. 267/2000 definisce le comunità montane come unioni di comuni, enti locali costituiti fra comuni montani e parzialmente montani, anche appartenenti a province diverse, per la valorizzazione delle zone montane per l'esercizio di funzioni proprie, di funzioni conferite e per l'esercizio associato delle funzioni comunali. La disciplina delle Comunità montane, pur in presenza della loro qualificazione come enti locali contenuta nel D.Lgs. n. 267 del 2000, rientra nella competenza legislativa residuale delle Regioni ai sensi dell'art. 117, quarto comma, della Costituzione, come modificato dalla Legge Costituzionale n. 3/2001.
I. Associazionismo fra comuni	i.4	Percentuale comuni in comunità montane	Numero di comuni in comunità montane sul totale dei comuni per 100	Elaborazione dati Formez PA	Grado di diffusione dell'associazionismo tra comuni.

Formez PA

Centro servizi, assistenza, studi e formazione per l'ammodernamento delle P.A.

viale Marx 15, 00137 Roma - www.formez.it

seguici su

