

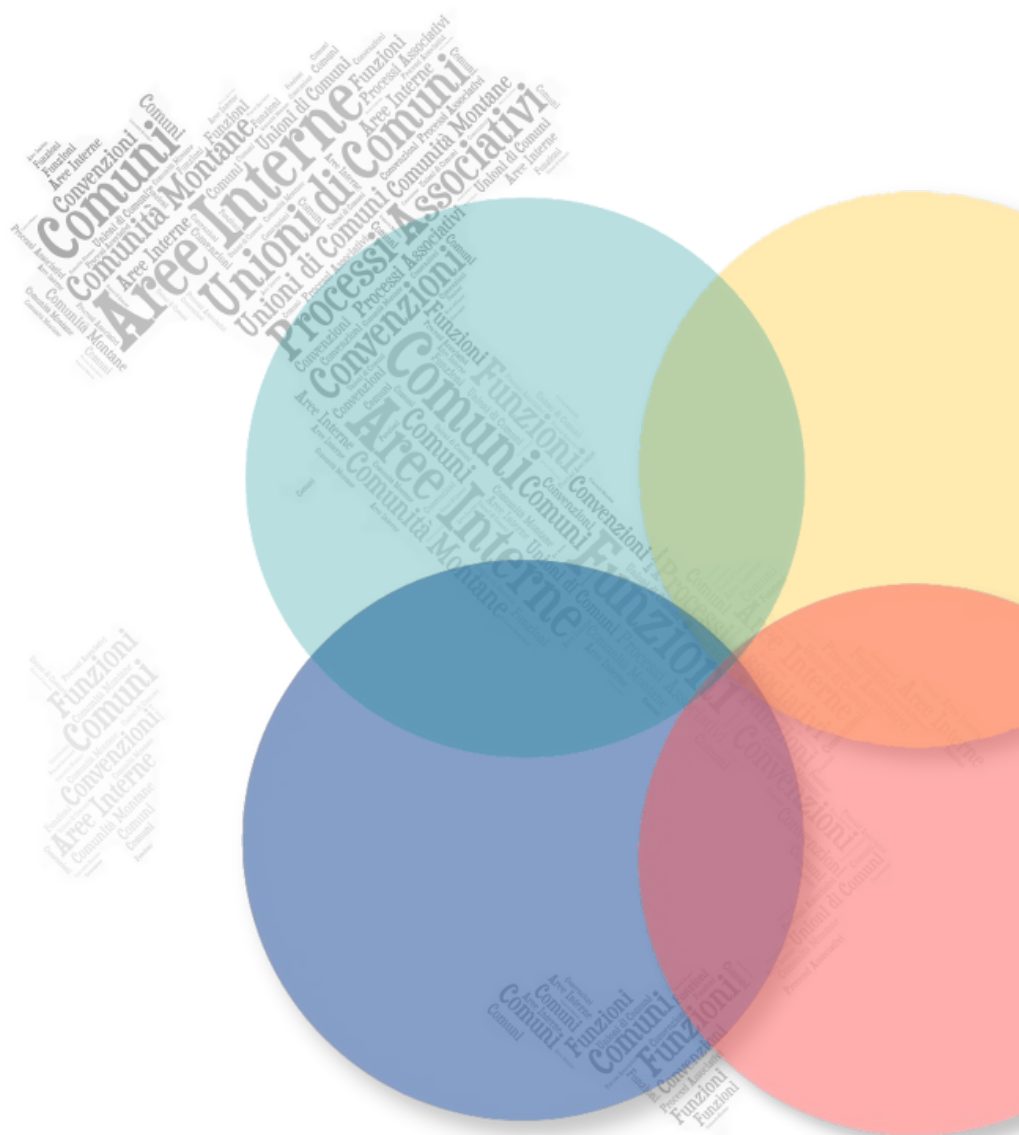
## La Strategia Nazionale per le Aree Interne

REGIONE

# UMBRIA

### Programmazione 2021 - 2027

DOSSIER REGIONALE



## Nota introduttiva

Il *Dossier Regionale* è strutturato in tre sezioni.

La prima sezione, **La Regione**, raccoglie elaborati cartografici regionali e tabelle di riepilogo.

La seconda sezione, **Le Aree**, illustra:

- le *aree interne 2021-2027*, individuate nel nuovo ciclo di programmazione, con un'analisi dettagliata delle loro caratteristiche;
- le *aree 2014-2020 confermate e riperimate*, cioè le aree individuate nel ciclo di programmazione 2014-2020 che presentano un nuovo perimetro a seguito dell'annessione e/o esclusione di comuni, evidenziandone i caratteri principali;
- le *aree 2014-2020 confermate* nella loro configurazione originale, sinteticamente descritte.

La terza sezione, **Open Kit**, riporta gli indicatori rilasciati nell'ambito della rete SISTAN e i metadati di base (definizione e modalità di calcolo, unità di misura, periodo di riferimento, fonte) organizzati per:

- Aree SNAI 2014 - 2020. Elenco degli indicatori per le 72 Aree 2014-2020.
- Aree SNAI 2021 - 2027. Elenco degli indicatori per le:
  - *aree 2014-2020 confermate*;
  - *aree 2014-2020 confermate e riperimate*
  - *nuove aree 2021-2027*

Il Dossier è stato realizzato nell'ambito del Progetto *La Strategia Nazionale delle Aree interne e i nuovi assetti istituzionali*, Convenzione DFP – Formez PA.

Formez PA ha curato l'elaborazione e l'analisi dei dati che possono essere soggetti a revisione e aggiornamento.

### Fonti:

Dipartimento delle Politiche di coesione  
Agenzia per la coesione territoriale  
NUVAP  
Regioni, Regioni Autonome e Province Autonome  
ISTAT

# INDICE

## LA REGIONE

Mapa delle Aree Interne 2021–2027 .....	5
Tabelle di riepilogo e di confronto tra le aree	
Tabella 1 – <i>Riepilogo delle Aree SNAI</i> .....	6
Tabella 2 – <i>Sintesi dei principali indicatori di contesto (Aree 2021 - 2027)</i> .....	6
Tabella 3 – <i>Sintesi dei principali indicatori di contesto (Aree 2014 - 2020)</i> .....	7
Tabella 4 – <i>Reddito Imponibile IRPEF per contribuente (migliaia di euro), anni 2016, 2017 e 2018</i> .....	7

## LE AREE

### Aree 2021-2027

1. Media Valle del Tevere e Umbria Meridionale .....	9
2. Unione di Comuni del Trasimeno .....	11

### Aree 2014-2020 confermate e ripermistrate

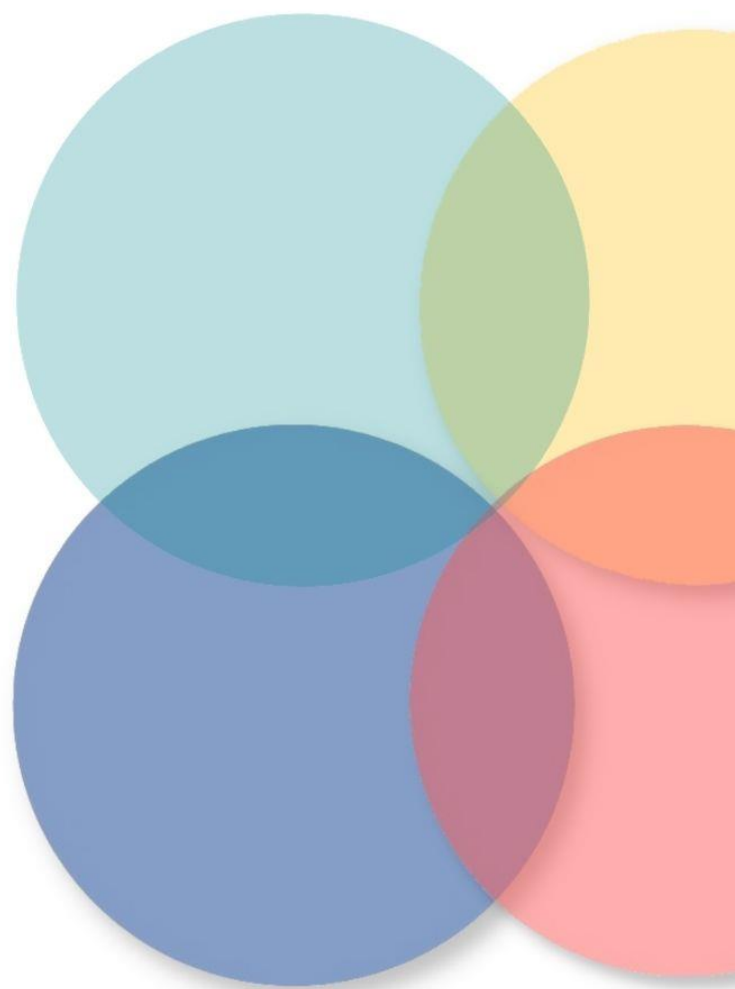
3. Nord-Est Umbria .....	13
4. Sud Ovest Orvietano .....	14

### Aree 2014-2020 confermate

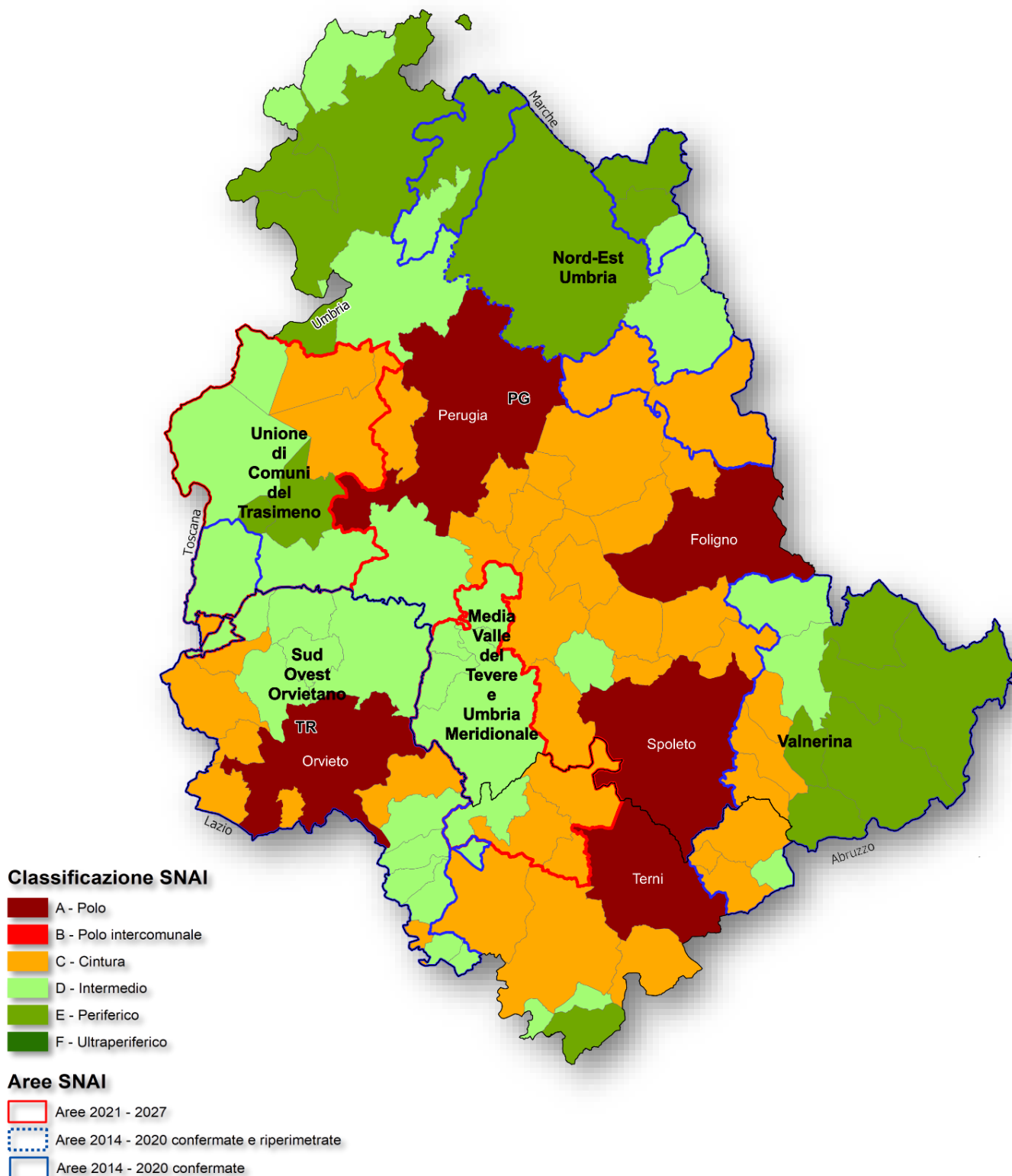
5. Valnerina .....	16
--------------------	----

OPEN KIT .....	17
----------------	----

# LA REGIONE



## Mapa delle Aree Interne 2021–2027<sup>1</sup>



<sup>1</sup> La Mappa fa riferimento alla Classificazione delle Aree 2020 (<https://www.agenziacoessione.gov.it/strategia-nazionale-aree-interne/la-selezione-delle-aree/>) e sul sito dell'ISTAT (<https://www.istat.it/it/archivio/273176>)

## Tablelle di riepilogo e di confronto tra le aree

Tabella 1 – Riepilogo delle Aree SNAI

		Aree SNAI Denominazione	n° Comuni	Riperime- trazioni	Totale comuni	Popolazione residente ISTAT 2020	Superficie (km <sup>2</sup> )	Densità abitativa (ab/km <sup>2</sup> )
Aree 2021 - 2027	1	Media Valle del Tevere e Umbria Meridionale	8		8	39.073	550,26	71,00
	2	Unione di Comuni del Trasimeno	8		8	56.522	778,40	72,61
Aree 2014 - 2020 confermate e riperimstrate	3	Nord-Est Umbria	7	3	10	65.186	1.258,10	51,81
	4	Sud Ovest Orvietano	20	-1	19	51.393	1.076,21	47,75
Aree 2014 - 2020 confermate	5	Valnerina	14		14	18.171	1.060,19	17,13
<b>Totale</b>					<b>59</b>	<b>230.345</b>	<b>4.723,16</b>	
% su dati regionali					64,13%	26,62%	55,80%	

Tabella 2 – Sintesi dei principali indicatori di contesto (Aree 2021 - 2027)

Indicatori	Aree 2021–2027		Umbria Aree interne	Umbria	Italia Aree interne	Italia
	Media Valle del Tevere e Umbria Meridionale (Perugia - Terni)	Unione di Comuni del Trasimeno (Perugia)				
<b>n° Comuni</b>	<b>8</b>	<b>8</b>	<b>48</b>	<b>92</b>	<b>3.834</b>	<b>7.903</b>
% comuni in aree interne 2020	63%	75%	100%	52%	100%	48%
% comuni periferici e ultraperiferici 2020	-	25%	31%	16%	50%	5%
% piccoli comuni	88%	38%	79%	68%	82%	70%
<b>Demografia</b>						
<b>Popolazione residente (ab) Istat 01.01.2020</b>	<b>39.073</b>	<b>56.522</b>	<b>241.075</b>	<b>865.452</b>	<b>13.432.861</b>	<b>59.641.488</b>
% in aree interne	64%	64%	100%	28%	100%	22%
% in aree periferiche ed ultraperiferiche	-	11%	38%	11%	40%	9%
% in comuni di cintura	36%	36%	-	28%	-	40%
<b>Superficie (km<sup>2</sup>)</b>	<b>550,26</b>	<b>778,40</b>	<b>4.370,69</b>	<b>8.464,22</b>	<b>177.540,65</b>	<b>302.073,28</b>
<b>Densità abitativa ab/km<sup>2</sup></b>	<b>71</b>	<b>72,61</b>	<b>55,15</b>	<b>102,24</b>	<b>75,66</b>	<b>197,44</b>
<b>Var. demografica (%) Istat censimento 2011-2020</b>	<b>-5,95%</b>	<b>-2,04%</b>	<b>-4,52%</b>	<b>-2,12%</b>	<b>-3,74%</b>	<b>-0,33 %</b>
<b>Accessibilità</b>						
Distanza media in minuti dei comuni non polo dal polo più vicino	27,20	34,78	37,26	29,32	45,15	32,08
Distanza media in minuti dei comuni non polo dal polo più vicino ponderata per la popolazione	26,95	20,97	37,29	28,59	41,77	26,88
<b>Forme associative (FA)</b>						
<b>n° FA</b>	<b>-</b>	<b>1</b>	<b>2</b>	<b>6</b>	<b>2.688</b>	<b>4.606</b>
% di comuni in FA	-	100%	15%	17%	70%	58%

**Tabella 3 – Sintesi dei principali indicatori di contesto (Aree 2014 - 2020)**

Indicatori	Aree 2014–2020			Umbria	Umbria	Italia	Italia
	confermate e ripериметrate		confermate	Aree interne	Aree interne	Aree interne	Aree interne
	Nord-Est Umbria (Perugia)	Sud-Ovest Orvieto (Terni)	Valnerina (Perugia e Terni)				
<b>n° Comuni</b>	<b>10</b>	<b>19</b>	<b>14</b>	<b>48</b>	<b>92</b>	<b>3.834</b>	<b>7.903</b>
% comuni in aree interne 2020	80%	58%	57%	100%	52%	100%	48%
% comuni periferici e ultraperiferici 2020	40%	-	36%	31%	16%	50%	5%
% piccoli comuni	70%	95%	100%	79%	68%	82%	70%
<b>Demografia</b>							
<b>Popolazione residente (ab) Istat 01.01.2020</b>	<b>65.186</b>	<b>51.393</b>	<b>18.171</b>	<b>241.075</b>	<b>865.452</b>	<b>13.432.861</b>	<b>59.641.488</b>
% in aree interne	86%	31%	62%	100%	28%	100%	22%
% in aree periferiche ed ultraperiferiche	54%	-	49%	38%	11%	40%	9%
% in comuni di cintura	14%	30%	38%	-	28%	-	40%
<b>Superficie (km<sup>2</sup>)</b>	<b>1.258,10</b>	<b>1.076,21</b>	<b>1.060,19</b>	<b>4.370,69</b>	<b>8.464,22</b>	<b>177.540,65</b>	<b>302.073,28</b>
<b>Densità abitativa ab/km<sup>2</sup></b>	<b>51,81</b>	<b>47,75</b>	<b>17,13</b>	<b>55,15</b>	<b>102,24</b>	<b>75,66</b>	<b>197,44</b>
<b>Var. demografica (%) Istat censimento 2011-2020</b>	<b>-5,79%</b>	<b>-6,10%</b>	<b>-7,85%</b>	<b>-4,52%</b>	<b>-2,12%</b>	<b>-3,74%</b>	<b>-0,33 %</b>
<b>Accessibilità</b>							
Distanza media in minuti dei comuni non polo dal polo più vicino	37,80	26,85	30,70	37,26	29,32	45,15	32,08
Distanza media in minuti dei comuni non polo dal polo più vicino ponderata per la popolazione	38,08	16,41	33,47	37,29	28,59	41,77	26,88
<b>Forme associative (FA)</b>							
<b>n° FA</b>	-	-	-	2	6	2.688	4.606
% di comuni in FA	-	-	-	15%	17%	70%	58%

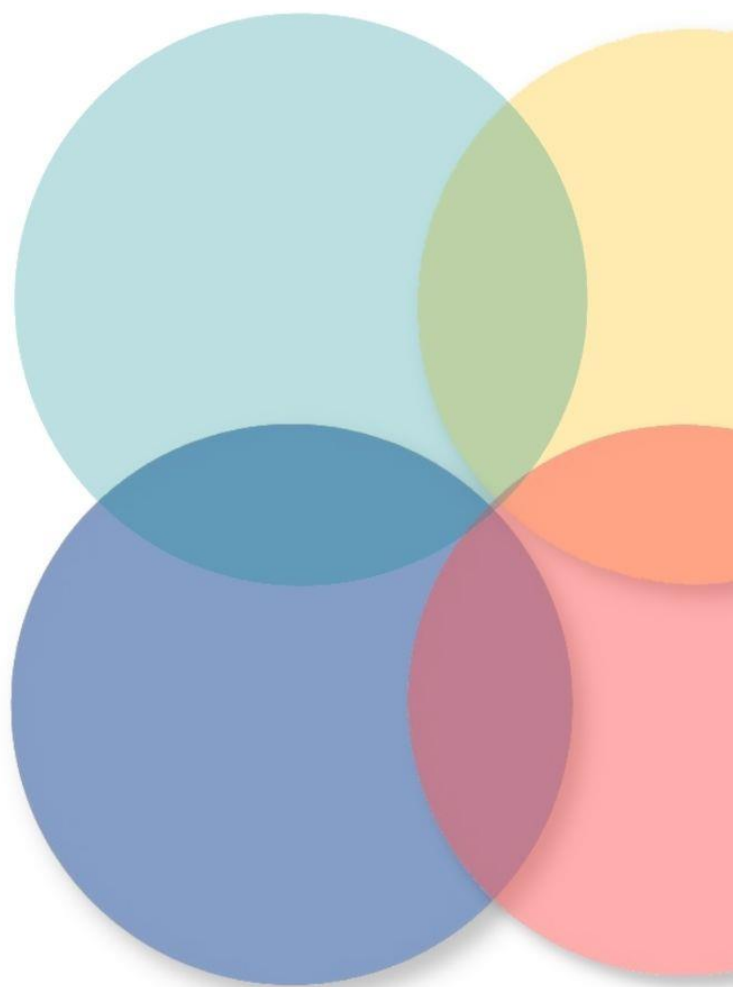
**Tabella 4 – Reddito Imponibile IRPEF per contribuente (migliaia di euro), anni 2016, 2017 e 2018**

	Denominazione	Reddito medio imponibile IRPEF per contribuente (migliaia di euro)		
		anno 2016	anno 2017*	anno 2018**
<b>Aree 2021-2027</b>	<b>Media Valle del Tevere e Umbria Meridionale</b>	<b>16,93</b>	<b>16,87</b> -0,35 %	<b>17,50</b> 3,72 %
	<b>Unione di Comuni del Trasimeno</b>	<b>17,30</b>	<b>17,18</b> -0,68 %	<b>17,59</b> 2,37 %
<b>Aree 2014-2020 confermate e ripериметrate</b>	<b>Nord-Est Umbria</b>	<b>15,99</b>	<b>15,93</b> -0,33 %	<b>16,57</b> 4,01 %
	<b>Sud Ovest Orvieto</b>	<b>16,44</b>	<b>16,45</b> -0,04 %	<b>17,13</b> 4,12 %
<b>Aree 2014-2020 confermate</b>	<b>Valnerina</b>	<b>15,98</b>	<b>15,76</b> -1,34 %	<b>16,35</b> 3,72 %
<b>Riferimento</b>				
<b>Regionale</b>	<b>Umbria</b>	<b>16,77</b>	<b>16,70</b> -0,42 %	<b>17,31</b> 3,63 %
	<i>aree interne 2020</i>	<b>16,21</b>	<b>16,20</b> -0,09 %	<b>16,85</b> 4,01 %
<b>Nazionale</b>	<b>Italia</b>	<b>17,08</b>	<b>17,02</b> -0,34 %	<b>17,54</b> +3,09 %
	<i>aree interne 2020</i>	<b>15,48</b>	<b>15,42</b> -0,43 %	<b>15,92</b> +3,28 %

\* Le percentuali riportate nell'anno 2017 sono riferite alla variazione del reddito medio imponibile IRPEF rispetto al 2016

\*\* Le percentuali riportate nell'anno 2018 sono riferite alla variazione del reddito medio imponibile IRPEF rispetto al 2017

# LE AREE



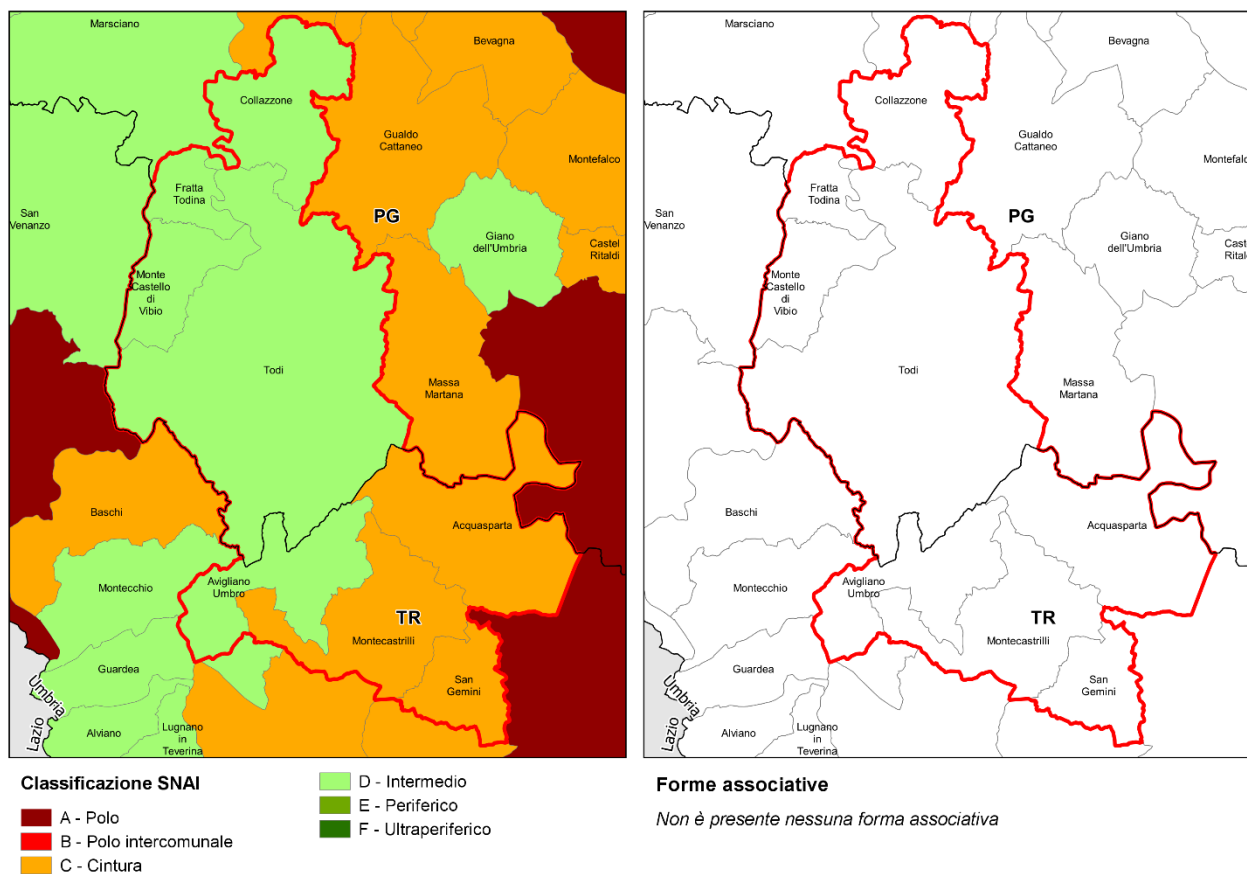


## LE AREE

### Aree 2021-2027

#### 1. Media Valle del Tevere e Umbria Meridionale

Province di Perugia e Terni



Comuni	Classi SNAI 2020	Comune di destinazione prevalente	Tempi medi di percorrenza (minuti)	Popolazione residente ISTAT 2011	Popolazione residente ISTAT 2020	Variazione demografica 2011 - 2020
Acquasparta	C - Cintura	Terni	20,1	4.929	4.456	-9,60%
Avigliano Umbro	D - Intermedio	Terni	27,9	2.568	2.405	-6,35%
Collazzone	D - Intermedio	Perugia	29,1	3.578	3.400	-4,97%
Fratta Todina	D - Intermedio	Perugia	32,7	1.840	1.823	-0,92%
Monte Castello di Vibio	D - Intermedio	Perugia	38,5	1.620	1.455	-10,19%
Montecastrilli	C - Cintura	Terni	22,1	5.190	4.821	-7,11%
San Gemini	C - Cintura	Terni	15,7	4.921	4.836	-1,73%
Todi	D - Intermedio	Terni	31,5	16.900	15.877	-6,05%
<b>TOTALE AREA</b> <i>nr comuni 8</i>	<b>% di comuni in AI</b> <b>63</b>		<b>27,20</b>	<b>41.546</b>	<b>39.073</b>	<b>-5,95%</b>

#### I Comuni

L'Area è composta da 8 Comuni: *Collazzone, Fratta Todina, Monte Castello di Vibio e Todi* in provincia di Perugia; *Acquasparta, Avigliano Umbro, Montecastrilli e San Gemini* in provincia di Terni.

#### Perifericità e demografia

Si tratta di comuni classificati secondo la seguente distribuzione: 5 Intermedi e 3 di Cintura, con una percentuale pari al 63% di comuni in aree interne. Il 63% dei comuni ha come destinazione

prevalente il Comune di Terni, mentre il 37% ha come destinazione prevalente il comune di Perugia. In generale, i comuni hanno una distanza media di percorrenza pari a 27,20.

La popolazione complessiva (dato 2020) è pari a 39.073 ab., con una variazione demografica, nel periodo 2011-2020, pari al -5,95%. Nell'area, sono 7 i comuni che rientrano nella categoria dei cosiddetti "piccoli comuni" (sotto i 5.000 abitanti) ad eccezione del comune di Todi (Intermedio) con una popolazione pari a 15.877. Rispetto all'andamento demografico, tutti i comuni registrano un *trend* negativo. La densità abitativa dell'area è pari a 71 ab/km<sup>2</sup> rispetto a quella regionale di 102,24 ab/km<sup>2</sup> e quelle provinciali di Perugia pari a 101,86 ab/km<sup>2</sup> e Terni pari a 103,39 ab/km<sup>2</sup>.

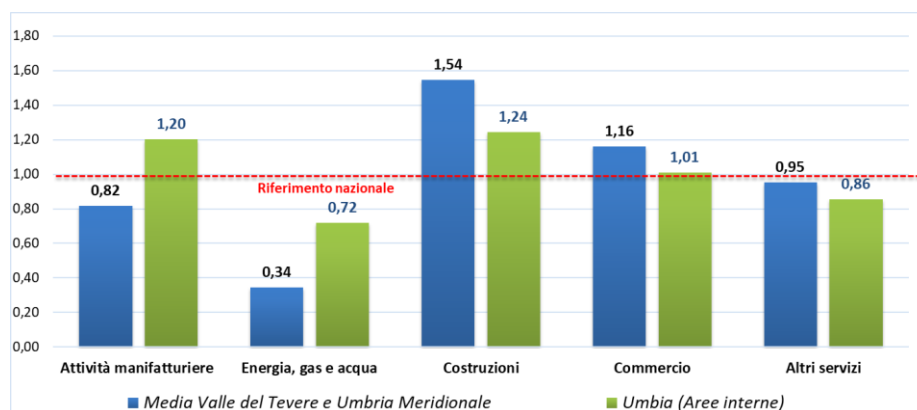
### Varianza dimensionale

L'area si sviluppa su una superficie totale pari a 550,26 km<sup>2</sup>, dove il comune con la maggiore estensione, pari a 222,85 km<sup>2</sup>, è Todi, mentre il comune di dimensioni più contenute è Fratta Todina con una superficie pari a 17,42 km<sup>2</sup>.

### Indice di compattezza intercomunale

Nell'area non sono presenti forme associative ma è presente la Comunità Montana Orvietano-Narnese-Amerino-Tuderte che è in fase di liquidazione, ai sensi Decreto del Presidente della Giunta Regionale Umbria n. 3 del 14 gennaio 2012 "Legge Regionale 23 dicembre 2011, n. 18, art. 63 e 64. Soppressione delle Comunità Montane e nomina dei Commissari Liquidatori".

### Struttura economica dell'area (anno 2019)



Fonte: Elaborazione dati degli indici di specializzazione (estratto Open Kit indicatori c. 21, c.22, c.23, c.24 e c.25)

### Digital Elevation Model (DTM)

#### Elaborazione DTM

(fonte: SINANET)

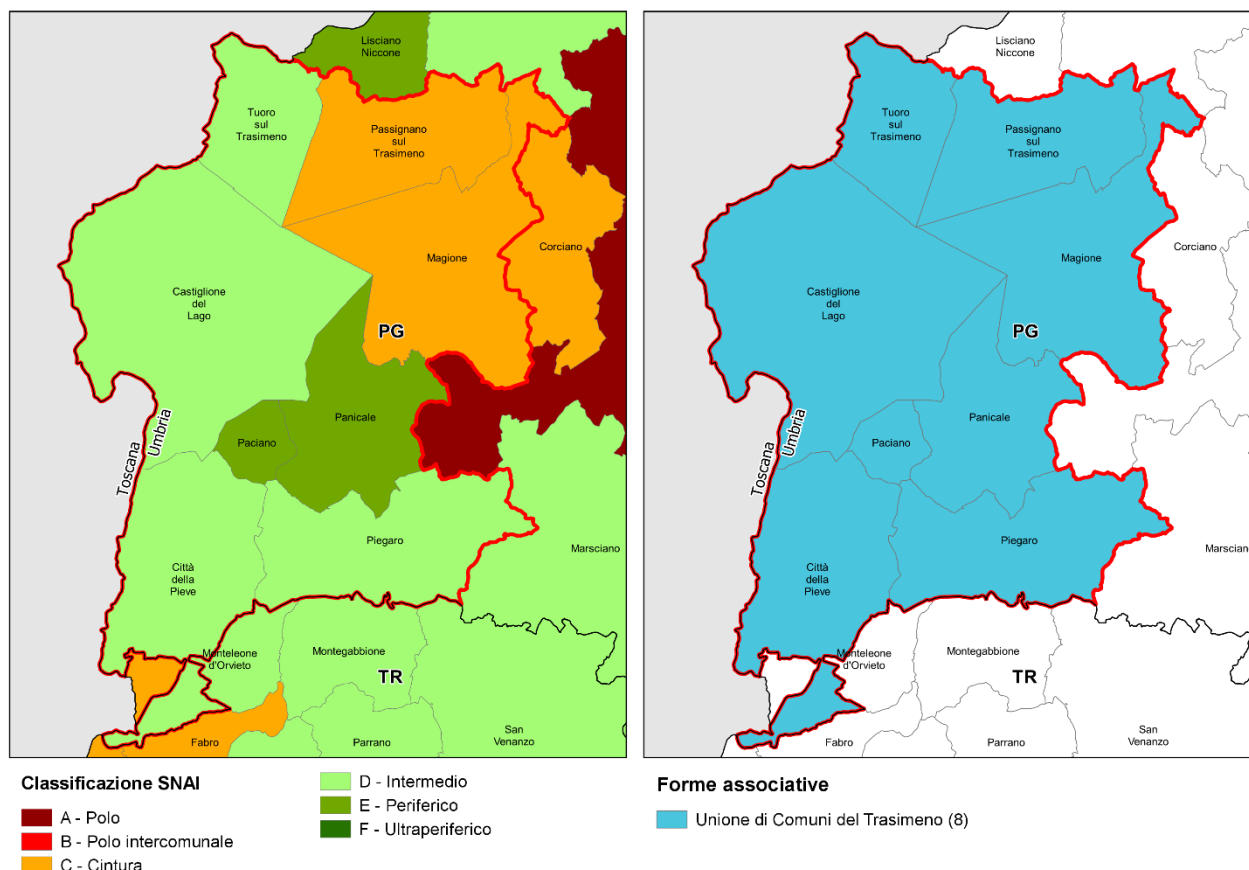


Fonte: Elaborazione su TINITALY, modello digitale di elevazione dell'Italia con una dimensione di celle di 10 m (Versione 1.0). Istituto Nazionale di Geofisica e Vulcanologia (INGV).



## 2. Unione di Comuni del Trasimeno

Provincia di Perugia



Comuni	Classi SNAI 2020	Comune di destinazione prevalente	Tempi medi di percorrenza (minuti)	Popolazione residente ISTAT 2011	Popolazione residente ISTAT 2020	Variazione demografica 2011 - 2020
Castiglione del Lago	D - Intermedio	Perugia	37,5	15.422	15.160	-1,70%
Città della Pieve *	D - Intermedio	Orvieto	40,3	7.803	7.571	-2,97%
Magione	C - Cintura	Perugia	21,2	14.589	14.612	0,16%
Paciano	E - Periferico	Perugia	45	982	950	-3,26%
Panicale	E - Periferico	Perugia	42,2	5.734	5.421	-5,46%
Passignano sul Trasimeno	C - Cintura	Perugia	23,9	5.522	5.651	2,34%
Piegaro	D - Intermedio	Perugia	39,7	3.799	3.419	-10,00%
Tuoro sul Trasimeno	D - Intermedio	Perugia	28,4	3.850	3.738	-2,91%
<b>TOTALE AREA</b>	<b>% di comuni in AI</b>					
<b>nr comuni 8</b>	<b>75</b>		<b>34,78</b>	<b>57.701</b>	<b>56.522</b>	<b>-2,04%</b>

\* Il comune di Città della Pieve faceva parte dell'area Sud Ovest Orvietano

### I Comuni

L'Area è composta da 8 Comuni, appartenenti alla provincia di Perugia: *Castiglione del Lago, Città della Pieve, Magione, Paciano, Panicale, Passignano sul Trasimeno, Piegaro e Tuoro sul Trasimeno.*

### Perifericità e demografia

Si tratta di comuni classificati secondo la seguente distribuzione: 4 Intermedi, 2 Periferici e 2 di Cintura con una percentuale pari al 75% di comuni in aree interne. In generale, i comuni hanno una distanza media di percorrenza pari a 34,78. Nella classificazione SNAI 2014-2020 il comune di Passignano sul Trasimeno risultava Polo Intercomunale. Relativamente alla destinazione prevalente, tutti i comuni hanno come destinazione il Comune di Perugia, ad eccezione di Città della

Pieve che ha come comune di destinazione, Orvieto. La popolazione complessiva (dato 2020) è pari a 56.522 ab., con una decrescita pari a -2,04 % rispetto al censimento 2011 (var. dem. 2011-2020 regionale pari al -2,12%). Rispetto all'andamento demografico, la maggior parte dei comuni registra un *trend* negativo. Fanno eccezione il comune di Magione con il +0,16% e il comune di Passignano sul Trasimeno con il +2,34%. Nell'area, 3 comuni rientrano nella categoria dei cosiddetti "piccoli comuni" (sotto i 5.000 abitanti). La densità abitativa è pari a 72,61 ab/km<sup>2</sup> rispetto a quella regionale di 102,24 ab/km<sup>2</sup> e quella provinciale di 101,86 ab/km<sup>2</sup>.

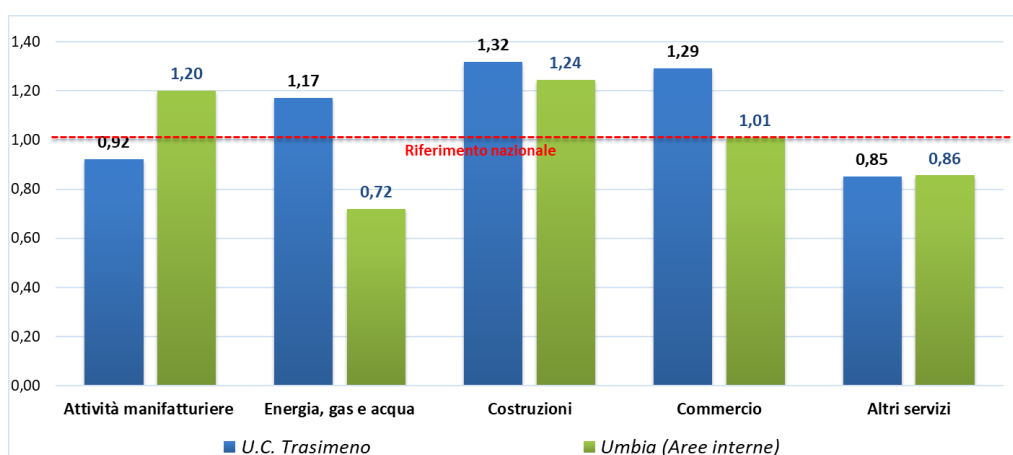
### Varianza dimensionale

L'area si sviluppa su una superficie totale pari a 778,40 km<sup>2</sup>, dove il comune con la maggiore estensione, pari a 205,26 km<sup>2</sup>, è Castiglione del Lago; mentre il comune con le dimensioni più contenute è Paciano con una superficie pari a 16,9 km<sup>2</sup>.

### Indice di compattezza intercomunale

Nell'area è presente l'Unione dei Comuni del Trasimeno a cui aderiscono tutti i comuni dell'area.

### Struttura economica dell'area (anno 2019)



Fonte: Elaborazione dati degli indici di specializzazione (estratto Open Kit indicatori c. 21, c.22, c.23, c.24 e c.25)

### Digital Elevation Model (DTM)

#### Elaborazione DTM

(fonte: SINANET)

0-24
25-285
286-575
576-860
861-1145
1146-3435
3436-3720
3721-4800

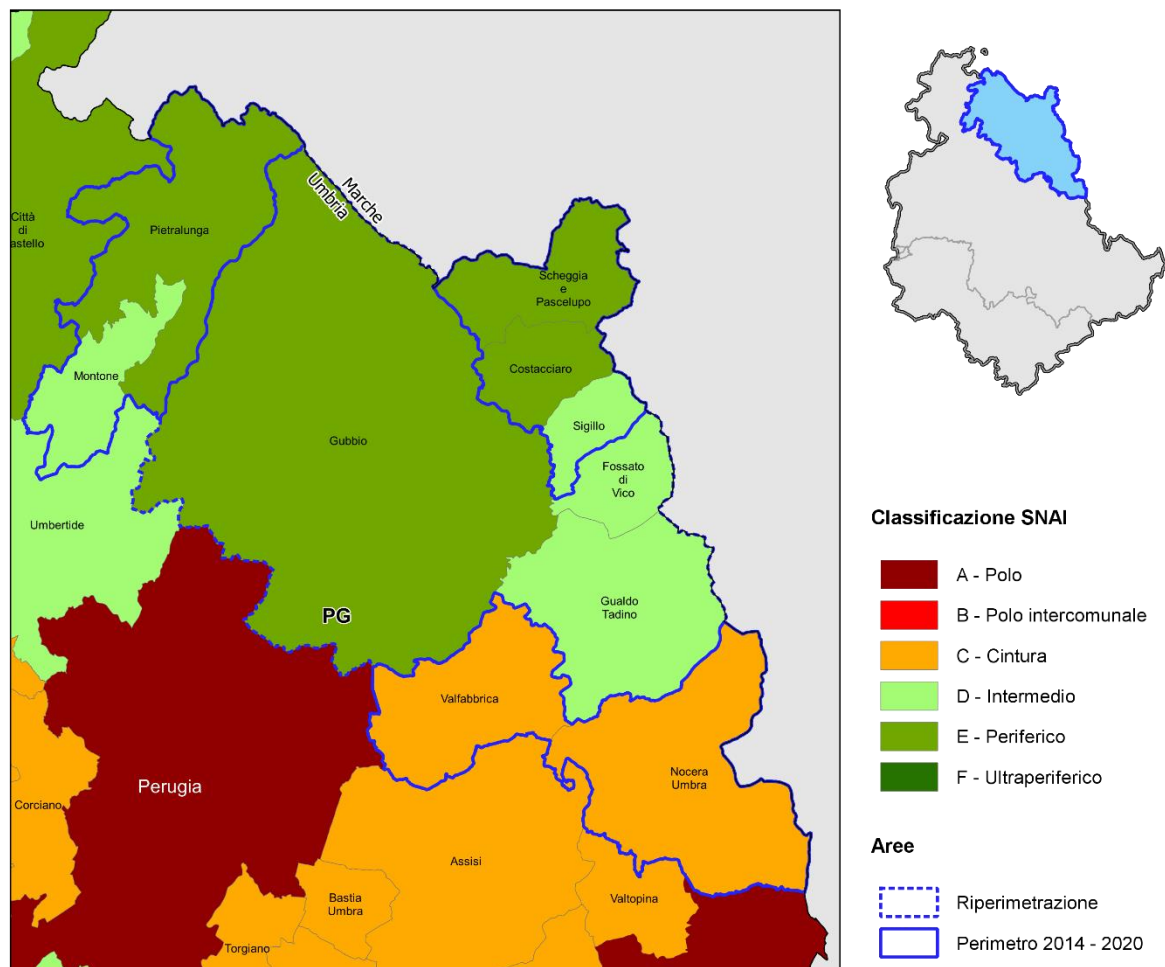
Fonte: Elaborazione su TINITALY, modello digitale di elevazione dell'Italia con una dimensione di celle di 10 m (Versione 1.0). Istituto Nazionale di Geofisica e Vulcanologia (INGV).



## Aree 2014-2020 confermate e ripерimetrаte

### 3. Nord-Est Umbria

Provincia di Perugia



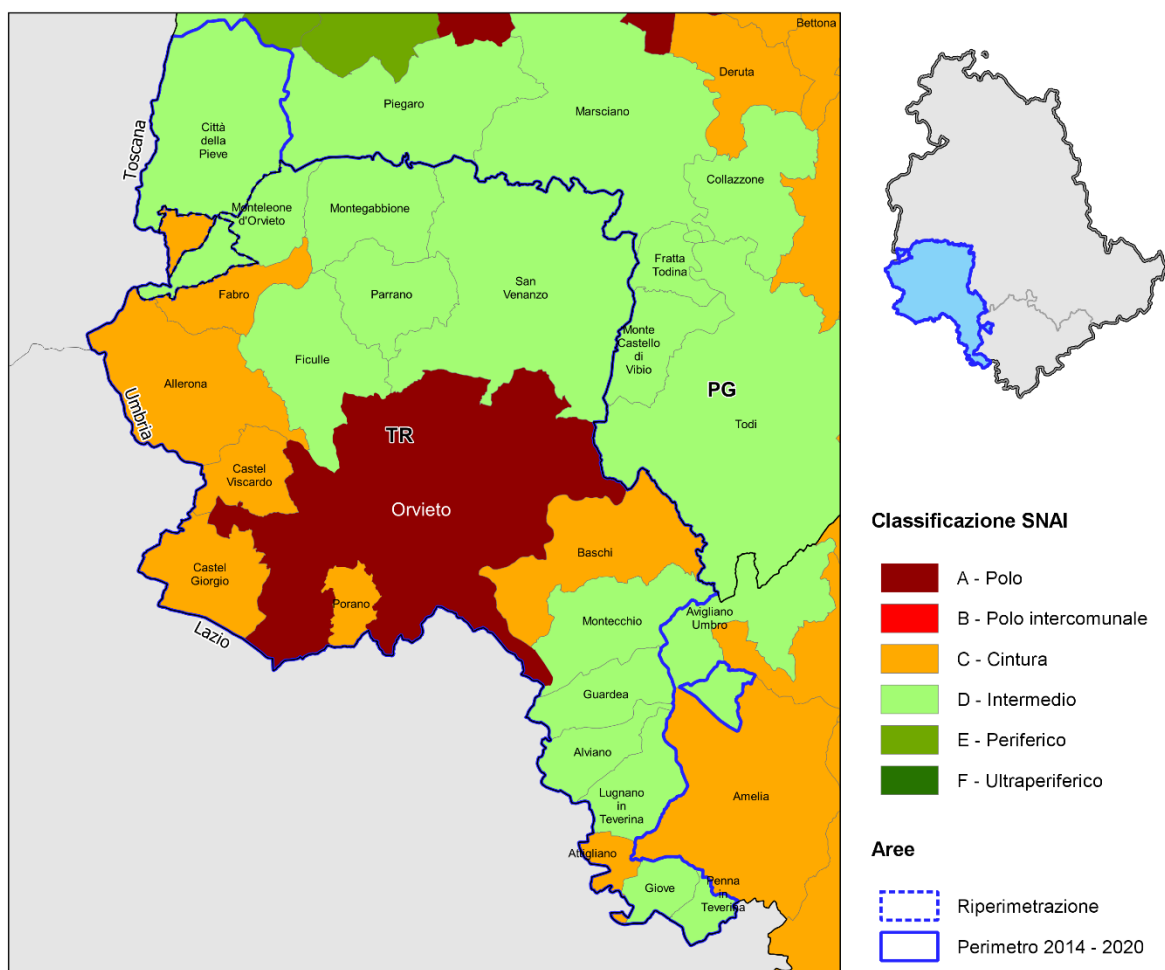
Elenco comuni:

Comuni	Classi SNAI 2020	Comune di destinazione prevalente	Tempi medi di percorrenza (minuti)	Popolazione residente ISTAT 2011	Popolazione residente ISTAT 2020	Variazione demografica 2011 - 2020
Costacciaro	E - Periferico	Foligno	42,1	1.283	1.119	-12,78%
Fossato di Vico	D - Intermedio	Foligno	37,1	2.817	2.650	-5,93%
Gualdo Tadino	D - Intermedio	Foligno	31,9	15.453	14.408	-6,76%
Gubbio	E - Periferico	Perugia	43,8	32.432	30.923	-4,65%
Montone	D - Intermedio	Perugia	37,3	1.663	1.603	-3,61%
Nocera Umbra	C - Cintura	Foligno	23	5.953	5.601	-5,91%
Pietralunga	E - Periferico	Perugia	53,1	2.182	1.995	-8,57%
Scheggia e Pascelupo	E - Periferico	Foligno	48	1.442	1.315	-8,81%
Sigillo	D - Intermedio	Foligno	38,4	2.468	2.319	-6,04%
Valfabbrica	C - Cintura	Perugia	23,3	3.502	3.253	-7,11%
<b>TOTALE AREA</b>	<b>% di comuni in AI</b>					
nr comuni 10	80		<b>37,80</b>	<b>69.195</b>	<b>65.186</b>	<b>-5,79%</b>

\* I comuni in rosso sono stati annessi all'area nella programmazione 2021 - 2027

## 4. Sud Ovest Orvietano

Provincia di Terni



Di seguito l'elenco dei 19 comuni dell'Area:

*Allerona, Alviano, Attigliano, Baschi, Castel Giorgio, Castel Viscardo, Fabro, Ficulle, Giove, Guardea, Lignano in Teverina, Montecchio, Montegabbione, Monteleone d'Orvieto, Orvieto, Parrano, Penna in Teverina, Porano e San Venanzo.*

Il comune di Città della Pieve, che nella programmazione 2014 – 2020 faceva parte dell'area di progetto Sud Ovest Orvietano entra nella nuova area Unione dei Comuni del Trasimeno.

La popolazione nei comuni classificati aree interne è di 15.813 ab. pari al 31% del totale della popolazione dell'area, quella nei comuni classificati come cintura è di 15.649 ab. pari al 30%, quella nel comune Polo è di 19.931 ab. pari al 39%.

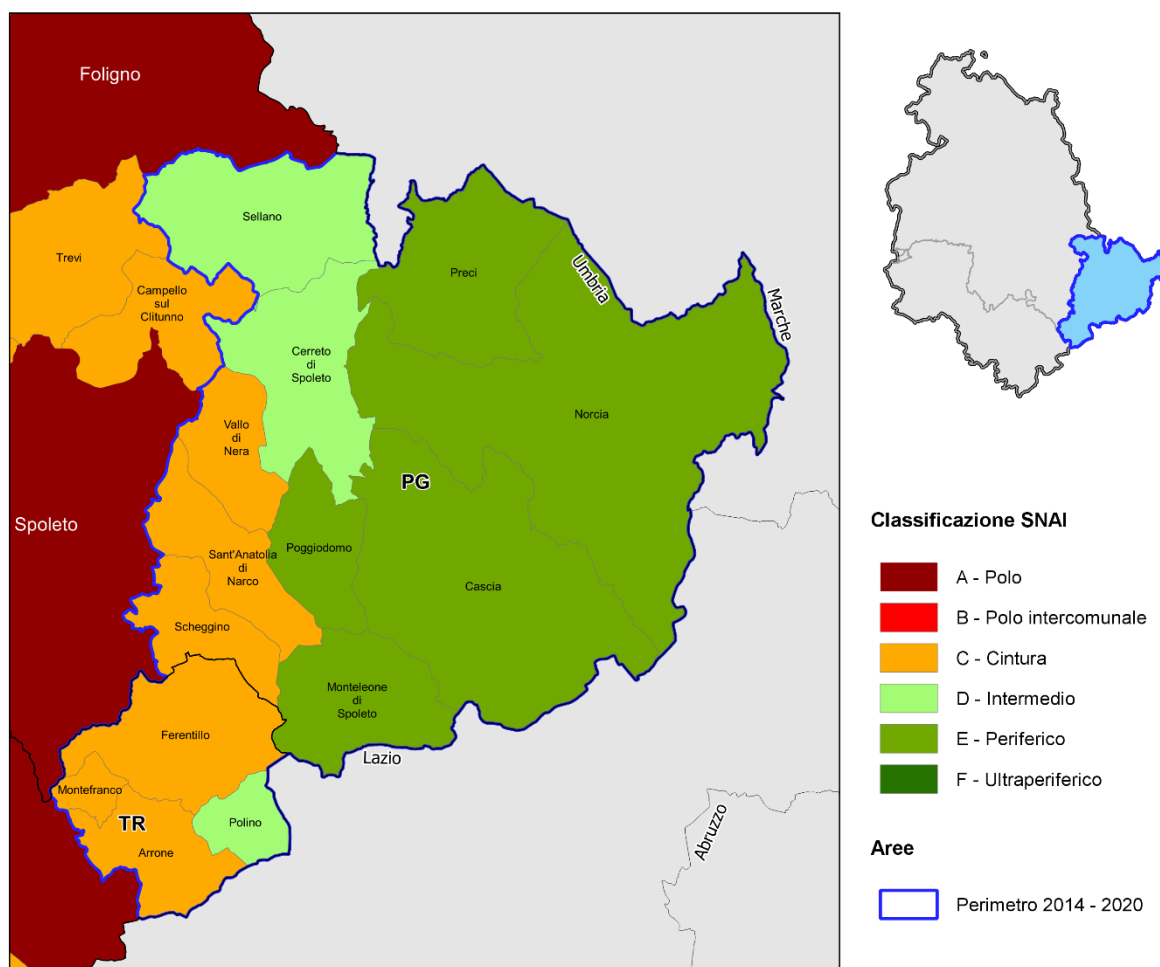
Elenco comuni:

Comuni	Classi SNAI 2020	Comune di destinazione prevalente	Tempi medi di percorrenza (minuti)	Popolazione residente ISTAT 2011	Popolazione residente ISTAT 2020	Variazione demografica 2011 - 2020
Allerona	C - Cintura	Orvieto	20,8	1.859	1.686	-9,31%
Alviano	D - Intermedio	Orvieto	32,9	1.514	1.403	-7,33%
Attigliano	C - Cintura	Orvieto	26,2	1.917	1.950	1,72%
Baschi	C - Cintura	Orvieto	18,5	2.803	2.657	-5,21%
Castel Giorgio	C - Cintura	Orvieto	18,8	2.178	2.037	-6,47%
Castel Viscardo	C - Cintura	Orvieto	16,5	3.028	2.758	-8,92%
Fabro	C - Cintura	Orvieto	26,6	2.906	2.648	-8,88%
Ficulle	D - Intermedio	Orvieto	28,5	1.695	1.583	-6,61%
Giove	D - Intermedio	Orvieto	31,5	1.900	1.857	-2,26%
Guardea	D - Intermedio	Orvieto	31,5	1.863	1.749	-6,12%
Lugnano in Teverina	D - Intermedio	Terni	36,6	1.539	1.429	-7,15%
Montecchio	D - Intermedio	Orvieto	30	1.723	1.592	-7,60%
Montegabbione	D - Intermedio	Orvieto	36,3	1.235	1.118	-9,47%
Monteleone d'Orvieto	D - Intermedio	Orvieto	34,2	1.559	1.376	-11,74%
Orvieto	A - Polo	Orvieto	0	21.064	19.931	-5,38%
Parrano	D - Intermedio	Orvieto	36,7	590	498	-15,59%
Penna in Teverina	D - Intermedio	Viterbo	33,2	1.056	1.051	-0,47%
Porano	C - Cintura	Orvieto	10,9	1.989	1.913	-3,82%
San Venanzo	D - Intermedio	Perugia	40,4	2.311	2.157	-6,66%
<b>TOTALE AREA</b>	<b>% di comuni in AI</b>					
<i>nr comuni</i> 19	<b>58</b>		<b>26,85</b>	<b>54.729</b>	<b>51.393</b>	<b>-6,10%</b>

## Aree 2014-2020 confermate

### 5. Valnerina

Provincia di Perugia e Terni



Elenco comuni:

Comuni	Classi SNAI 2020	Comune di destinazione prevalente	Tempi medi di percorrenza (minuti)	Popolazione residente ISTAT 2011	Popolazione residente ISTAT 2020	Variazione demografica 2011 - 2020
Arrone	C - Cintura	Terni	18	2.839	2.558	-9,90%
Cascia	E - Periferico	Spoleto	49,2	3.248	2.977	-8,34%
Cerreto di Spoleto	D - Intermedio	Spoleto	31,6	1.122	1.014	-9,63%
Ferentillo	C - Cintura	Terni	21,6	1.963	1.820	-7,28%
Montefranco	C - Cintura	Terni	20,4	1.289	1.256	-2,56%
Monteleone di Spoleto	E - Periferico	Spoleto	44,2	626	574	-8,31%
Norcia	E - Periferico	Spoleto	42,1	4.915	4.617	-6,06%
Poggiodomo	E - Periferico	Spoleto	44,7	135	94	-30,37%
Polino	D - Intermedio	Terni	29,4	246	219	-10,98%
Preci	E - Periferico	Spoleto	42,3	757	700	-7,53%
Sant'Anatolia di Narco	C - Cintura	Spoleto	14,8	558	526	-5,73%
Scheggino	C - Cintura	Spoleto	16,5	481	463	-3,74%
Sellano	D - Intermedio	Spoleto	36,7	1.140	1.003	-12,02%
Vallo di Nera	C - Cintura	Spoleto	18,3	401	350	-12,72%
<b>TOTALE AREA</b>	<b>% di comuni in AI</b>		<b>30,70</b>	<b>19.720</b>	<b>18.171</b>	<b>-7,85%</b>
<i>nr comuni 14</i>	<b>57</b>					



# OPEN KIT

rilasciato dal **Dipartimento delle Politiche di coesione**

Elaborazione dati: **CREA e Formez PA**

Data: *marzo 2023*

## Fonti:

Dipartimento della Politiche di coesione

ISTAT

Ministero dell'agricoltura, della sovranità alimentare e delle foreste

Ministero per i beni e le attività culturali e per il turismo

Ministero della Salute

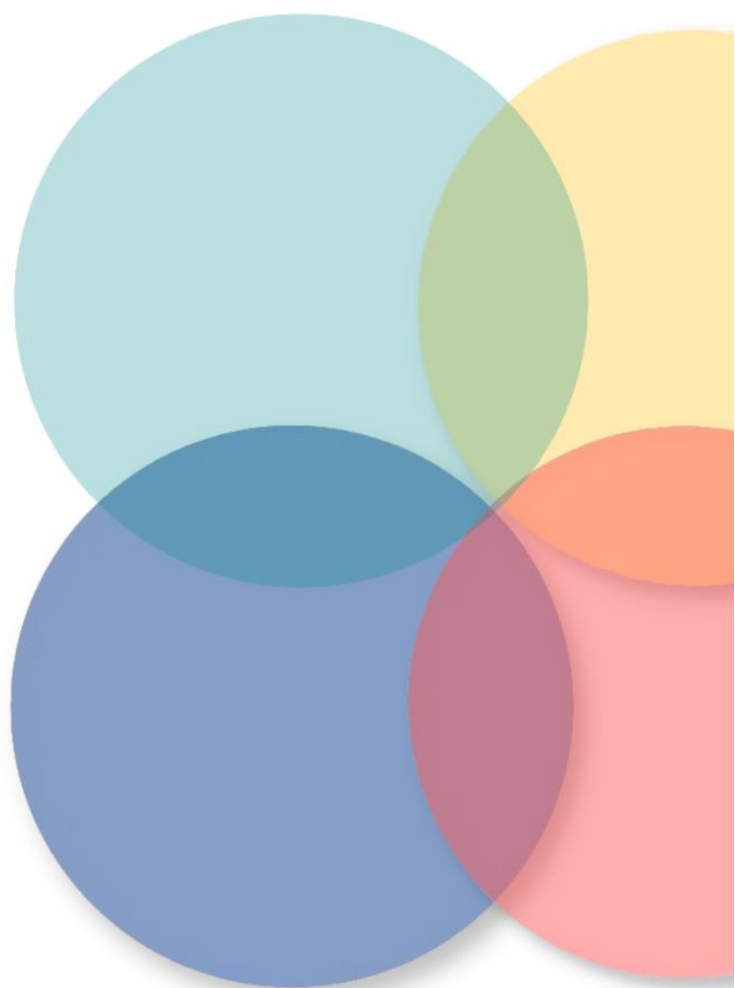
Ministero dell'Istruzione

Ministero degli Interni

Infratel Italia

RFI

Regioni, Regioni Autonome e Province Autonome



		Aree di progetto aggiornamento dati 2020						
A	Caratteristiche principali Fonte: ISTAT	Sud Ovest Orvietoano (Terni)	Nord Est Umbria (Perugia)	Valnerina (Perugia e Terni)	Umbria Aree Interne	ITALIA Aree Interne	Umbria	ITALIA
		a.1	Numero comuni al 2011	20	7	14	61	4.181
a.2	di cui: Aree Interne	20	3	13	61	4.181	61	4.185
a.3	di cui: Aree Periferiche e ultraperiferiche	9	0	6	17	1.810	17	1.825
a.4	Popolazione residente al 2011	62.532	18.493	19.720	223.818	13.954.343	884.268	59.433.744
a.5	di cui: Aree Interne	24.788	9.038	12.189	223.818	13.954.343	223.818	13.954.343
a.6	di cui: Aree Periferiche e ultraperiferiche	0	4.907	9.681	32.026	5.667.796	32.026	5.667.796
a.7	di cui: Percentuale Aree Interne	39,64%	48,87%	61,81%	100,00%	100,00%	25,31%	23,48%
a.8	di cui: Percentuale Aree Periferiche e ultraperiferiche	0,00%	26,53%	49,09%	14,31%	40,62%	3,62%	9,54%
a.9	Numero comuni al 2020	20	7	14	48	3834	92	7903
a.10	di cui: Aree Interne	12	5	8	48	3834	48	3834
a.11	di cui: Aree Periferiche e ultraperiferiche	0	3	5	15	1906	15	1906
a.12	Popolazione residente al 2020	58.964	17.205	18.171	241.075	13.432.861	865.452	59.236.213
a.13	di cui: Aree Interne	23.384	8.351	11.198	241.075	13.432.861	241.075	13.432.861
a.14	di cui: Aree Periferiche e ultraperiferiche	0	4.429	8.962	92.745	5.373.407	92.745	5.373.407
a.15	di cui: Percentuale Aree Interne	39,66%	48,54%	61,63%	100,00%	100,00%	27,86%	22,68%
a.16	di cui: Percentuale Aree Periferiche e ultraperiferiche	0,00%	25,74%	49,32%	38,47%	40,00%	10,72%	9,07%
a.17	Superficie totale (km <sup>2</sup> )	1.187,16	572,66	1.060,20	4.370,69	177.540,65	8.464,22	302.068,26
a.18	Densità al 2020 (ab/km <sup>2</sup> )	49,67	30,04	17,14	55,16	75,66	102,25	196,10
B	Demografia Fonte: ISTAT	Sud Ovest Orvietoano (Terni)	Nord Est Umbria (Perugia)	Valnerina (Perugia e Terni)	Umbria Aree Interne	ITALIA Aree Interne	Umbria	ITALIA
		b.1	Percentuale popolazione di età 0-14 al 2011	8,08%	8,92%	8,65%	8,76%	15,70%
b.2	Percentuale popolazione di età 15-64 al 2011	65,74%	68,58%	67,35%	67,78%	63,10%	67,74%	65,15%
b.3	Percentuale popolazione di età 65+ al 2011	26,17%	22,50%	24,00%	23,46%	21,00%	23,52%	20,83%
b.4	Percentuale popolazione di età 0-14 al 2020	11,03%	10,89%	11,17%	12,98%	12,48%	12,31%	12,96%
b.5	Percentuale popolazione di età 15-64 al 2020	60,97%	60,20%	63,52%	66,50%	63,57%	62,14%	63,80%
b.6	Percentuale popolazione di età 65+ al 2020	29,50%	29,38%	27,72%	28,69%	23,95%	26,09%	23,24%
b.7	Percentuale stranieri residenti al 2011	8,74%	7,97%	7,75%	4,80%	5,26%	9,92%	6,78%
b.8	Percentuale stranieri residenti al 2020	9,03%	8,44%	8,27%	5,53%	6,50%	10,69%	8,73%
b.9	Var. Percentuale popolazione totale tra il 1981 e il 1991	-0,98%	-0,59%	-3,47%	-0,38%	1,09%	0,53%	0,39%
b.10	Var. Percentuale popolazione totale tra il 1991 e il 2001	0,40%	-1,40%	-2,30%	2,55%	0,25%	1,72%	0,38%
b.11	Var. Percentuale popolazione totale tra il 2001 e il 2011	3,19%	-0,05%	-0,05%	5,32%	2,39%	7,08%	4,28%
b.12	Var. Percentuale popolazione totale tra il 2011 e il 2020	-5,71%	-6,96%	-7,85%	-4,53%	3,74%	-2,13%	-0,33%
b.13	Var. Percentuale Popolazione straniera residente tra il 2001 e il 2011	271,70%	124,20%	119,68%	236,12%	212,17%	221,70%	201,83%
b.14	Var. Percentuale Popolazione straniera residente tra il 2011 e il 2020	-2,51%	-1,43%	-1,70%	9,62%	19,24%	5,50%	28,36%
C	Agricoltura e specializzazione settoriale Fonte: ISTAT; Mase (solo indicatore c.9); Masaf (solo indicatore c.10); Copernicus (solo indicatore c.11) Definizione ed elaborazione degli indicatori a cura di CREA	Sud Ovest Orvietoano (Terni)	Nord Est Umbria (Perugia)	Valnerina (Perugia e Terni)	Umbria Aree Interne	ITALIA Aree Interne	Umbria	ITALIA

## Open Kit REGIONE UMBRIA

<b>Agricoltura</b>								
c.1	Percentuale Superficie Agricola Utilizzata (SAU) al 2010	29,70%	30,70%	33,33%	37,20%	38,92%	38,62%	42,55%
c.2	Percentuale Superficie Agricola Utilizzata (SAU) al 2020	-	-	-	-	-	-	-
c.3	Var. Percentuale della Superficie Agricola Utilizzata (SAU) tra il 1982 e il 2010	-33,47%	-23,88%	-27,44%	-24,22%	-21,14%	-21,81%	-18,78%
c.4	Var. Percentuale della Superficie Agricola Utilizzata (SAU) tra il 2000 e il 2010	-25,78%	-17,34%	-0,89%	-10,73%	-3,20%	-10,78%	-2,47%
c.5	Var. Percentuale della Superficie Agricola Utilizzata (SAU) tra il 2010 e il 2020	-	-	-	-	-	-	-
c.6	Percentuale Conduttori agricoli con età fino a 39 anni sul totale dei conduttori al 2020	-	-	-	-	-	-	-
c.7	Var. Percentuale del numero di conduttori agricoli con età fino a 39 anni tra il 2010 al 2020	-	-	-	-	-	-	-
c.8	Percentuale di conduttori con attività lavorativa parzialmente svolta in azienda al 2020	-	-	-	-	-	-	-
c.9	Percentuale superficie aree protette - EUAP al 2019	8,46%	17,08%	18,31%	8,96%	13,64%	7,43%	10,35%
c.10	Percentuale superficie forestale al 2010 (fonte AGRIT)	50,23%	56,29%	60,30%	47,52%	41,33%	44,39%	34,63%
c.11	Percentuale superficie forestale al 2018 (fonte Copernicus)	-	-	-	-	-	-	-
<b>Indice di importanza del settore agricolo e agro-alimentare al 2010-2011 e al 2020</b>								
c.12	Agricoltura al 2010	1,94	1,98	3,53	1,64	1,96	1,15	1
c.13	Agricoltura al 2020	-	-	-	-	-	-	-
c.14	Industria agro-alimentare al 2011	-	-	-	-	-	-	-
c.15	Industria agro-alimentare al 2020	-	-	-	-	-	-	-
c.16	Incidenza delle aziende con produzioni DOP e/o IGP al 2010	20,89%	5,26%	8,94%	9,02%	9,31%	9,49%	11,16%
c.17	Incidenza delle aziende con produzioni DOP e/o IGP al 2020	-	-	-	-	-	-	-
c.18	Allevamenti su totale aziende agricole al 2010	10,96%	21,50%	33,47%	16,46%	13,74%	13,82%	13,41%
c.19	Allevamenti su totale aziende agricole al 2020	-	-	-	-	-	-	-
c.20	Percentuale prati permanenti e pascoli su SAU al 2010	14,58%	38,02%	58,24%	24,97%	35,20%	20,95%	26,71%
c.21	Percentuale prati permanenti e pascoli su SAU al 2020	-	-	-	-	-	-	-
c.22	Dimensione allevamenti - UBA (Unità di bestiame adulto) al 2020	-	-	-	-	-	-	-
c.23	Percentuale Aziende con Produzione Standard 25000 € al 2020	-	-	-	-	-	-	-
<b>Economia</b>								
Fonte: ISTAT		Sud Ovest Orvietoano (Terni)	Nord Est Umbria (Perugia)	Valnerina (Perugia e Terni)	Umbria Aree Interne	ITALIA Aree Interne	Umbria	ITALIA
Elaborazioni dati Formez PA								
<b>Indice di specializzazione (anno 2019)</b>								
c.24	Attività manifatturiere	0,54	1,97	0,70	1,20	1,01	1,04	1,00
c.25	Energia, gas e acqua	2,34	0,28	1,06	0,72	1,07	1,20	1,00
c.26	Costruzioni	1,62	0,91	1,74	1,24	1,28	1,09	1,00
c.27	Commercio	1,17	0,65	1,06	1,01	1,05	1,04	1,00
c.28	Altri servizi	1,01	0,68	1,00	0,86	0,92	0,94	1,00
<b>Imprese (anno 2020)</b>								
c.29	Numero imprese per 1000 abitanti	104,89	116,88	138,63	116,06	89,75	108,85	102,61
c.30	Tasso di crescita dello stock di imprese (2014-2020)	-3,13	-4,01	4,78	-2,97	0,43	-1,04	0,61
c.31	Percentuale di imprese straniere (2020)	6,77%	8,50%	4,72%	8,62%	6,92%	9,62%	10,4%
<b>Reddito Imponibile IRPEF per contribuente (migliaia di euro)</b>								
c.32	Anno 2016	16,53	15,66	15,98	16,21	15,47	16,77	17,08
c.33	Anno 2017	16,54	15,65	15,76	16,20	15,40	16,70	17,02
c.34	Variazione percentuale rispetto all'anno 2016	0,02%	-0,09%	-1,34%	-0,09%	-0,43%	-0,42%	-0,34%
c.35	Anno 2018	17,20	16,28	16,35	16,85	15,91	17,31	17,54
c.36	Variazione percentuale rispetto all'anno 2017	4,03%	4,08%	3,72%	4,01%	3,18%	3,63%	2,99%
<b>Digital divide (anno 2021)</b>								
Fonte: Infratel		Sud Ovest Orvietoano (Terni)	Nord Est Umbria (Perugia)	Valnerina (Perugia e Terni)	Umbria Aree Interne	ITALIA Aree Interne	Umbria	ITALIA

## Open Kit REGIONE UMBRIA

**DATI RETE FISSA CON FWA PASSED** (% di popolazione in visibilità di stazioni radio base, ma non necessariamente servita)

d.1	NGA (almeno 30 Mbit/s)	29,65	16,08	15,71	23,92	36,86	45,38	51,89
d.2	NGA_VHCN (almeno 100 Mbit/s)	35,57	37,48	31,04	38,76	50,60	56,28	64,17
d.3	NGA -1Giga	12,77	16,04	15,36	5,57	8,56	31,29	29,98
<b>DATI RETE MOBILE</b> (% di popolazione coperta da reti mobili e della velocità che l'utente finale può ottenere)								
d.4	Non coperta	0,20	0,28	0,75	0,13	0,10	0,08	0,03
d.5	< 30Mbit/s	23,47	4,49	12,00	14,13	9,77	11,32	6,15
d.6	>= 30 Mbit/s	76,33	95,22	87,25	85,74	90,15	88,61	93,82

E	Patrimonio culturale e turismo Fonte: ISTAT Elaborazione dati Formez PA	Sud Ovest	Nord Est Umbria	Valnerina	Umbria	ITALIA	Umbria	ITALIA
		Orvieto (Terni)	(Perugia)	(Perugia e Terni)	Aree Interne	Aree Interne		
<b>Patrimonio culturale</b>								
e.1	Numero luoghi della cultura statali e non statali al 2018	23	6	7	61	1.967	165	4.908
e.2	Numero visitatori al 2018	408.191	9.711	21.896	372.954	17.897.032	1.786.528	128.639.922
e.3	Percentuale visitatori paganti al 2018	81,15%	56,01%	42,09%	63,50%	66,63%	61,90%	57,60%
e.4	Numero visitatori per 1000 abitanti al 2018	6.923	564	1.205	1.547,0	1.332,3	2.064,3	2.171,6
e.5	Numero luoghi della cultura statali e non statali al 2020	20	6	7	53	1.661	149	4.265
e.6	Numero visitatori al 2020	198.216	3.914	5.890	131.559	5.961.303	674.388	36.067.125
e.7	Numero visitatori per 1000 abitanti al 2020	3.362	227	324	545,7	443,8	779,2	608,9
<b>Turismo</b>								
e.8	Tasso di ricettività - Posti letto per 1000 abitanti al 2014	120,75	219,06	309,53	n.d.	n.d.	n.d.	n.d.
e.9	Tasso di ricettività - Posti letto per 1000 abitanti al 2020	143,29	198,49	311,21	129,39	169,26	101,17	86,96
e.10	Tasso di Turisticità - Numero di presenze per 1000 abitanti al 2020	4.133,42	4.877,59	8.478,67	n.d.	n.d.	n.d.	n.d.
e.11	Arrivi al 2014	220.982	40.692	181.955	n.d.	n.d.	n.d.	n.d.
e.12	Arrivi al 2020	115.186	23.594	66.116	n.d.	n.d.	n.d.	n.d.
e.13	Var. Percentuale arrivi tra il 2014 e il 2020	-47,88%	-42,02%	-63,66%	n.d.	n.d.	n.d.	n.d.
e.14	Presenze al 2014	446.482	152.862	403.565	n.d.	n.d.	n.d.	n.d.
e.15	Presenze al 2020	243.723	83.919	154.066	n.d.	n.d.	n.d.	n.d.
e.16	Var. Percentuale presenze tra il 2014 e il 2020	-45,41%	-45,10%	-61,82%	n.d.	n.d.	n.d.	n.d.
e.17	Percentuale presenze in Alberghiero al 2020	55,71%	33,50%	60,97%	n.d.	n.d.	n.d.	n.d.
e.18	Percentuale presenze in Extra-Alberghiero al 2020	44,29%	66,50%	39,03%	n.d.	n.d.	n.d.	n.d.
e.19	Percentuale arrivi in Alberghiero al 2020	40,07%	33,30%	53,82%	n.d.	n.d.	n.d.	n.d.
e.20	Percentuale arrivi in Extra-Alberghiero al 2020	59,93%	66,70%	46,18%	n.d.	n.d.	n.d.	n.d.

F	Salute Fonte: Ministero della Salute Direzione Generale della digitalizzazione, del Sistema Informativo Sanitario e della Statistica	Sud Ovest	Nord Est Umbria	Valnerina	Umbria	ITALIA	Umbria	ITALIA
		Orvieto (Terni)	(Perugia)	(Perugia e Terni)	Aree Interne	Aree Interne		
f.1	Specialistica ambulatoriale - Prestazioni erogate x 1000 residenti	1.843	110	523	2.874	2.041	2.849	3.047
f.2	Tasso di ospedalizzazione	105	99	111	100,6	96,9	104,9	99,4
f.3	Tasso di ospedalizzazione della popolazione ultra 75enne	309	250	274	273,0	248,5	273,9	258,5
f.4	Tasso di ospedalizzazione standardizzato (per 100.000 ab.) in età adulta (≥ 18 anni) per complicanze (a breve e lungo termine) per diabete, BPCO e scompenso cardiaco	316	253	163	235,8	226,3	224,9	212,9
f.5	Tasso di ospedalizzazione standardizzato (per 100.000 ab.) in età pediatrica (< 18 anni) per asma e gastroenterite	38	0	44	37,8	48,3	43,9	47,3
f.6	Percentuale anziani >=65 anni residenti trattati in Assistenza Domiciliare Integrata (ADI)	4,15%	3,55%	2,64%	4,23%	4,62%	3,74%	4,71%
f.7	Percentuale di parti in cui la prima visita è effettuata a partire dalla dodicesima settimana di gestazione	6,94%	11,96%	2,02%	6,86%	7,13%	5,86%	7,16%
f.8	Tempo (in minuti) che intercorre tra l'inizio della chiamata telefonica alla Centrale Operativa e l'arrivo del primo mezzo di soccorso sul posto. (Intervallo Allarme - Target)	33	33	29	28,0	25,0	26,0	21,0

## Open Kit REGIONE UMBRIA

f.9	Numero di consultorio familiare	3	1	5	0	0	0	0
f.10	Numero di punti nascita	1	0	0	0	0	0	0
f.11	Numero medio di pazienti per medico (orientamento nazionale: massimale indicato per i medici di medicina generale = 1.500) al anno 2020	n.d.	n.d.	n.d.	n.d.	n.d.	n.d.	n.d.
f.12	Numero medio di pazienti per pediatria di base di libera scelta (orientamento: massimale indicato per i pediatri = 800) al anno 2020	n.d.	n.d.	n.d.	n.d.	n.d.	n.d.	n.d.

G	Accessibilità Fonte: ISTAT	Sud Ovest	Nord Est Umbria	Valnerina	Umbria	ITALIA	Umbria	ITALIA
		Orvieto (Terni)	(Perugia)	(Perugia e Terni)	Aree Interne	Aree Interne		
g.1	Distanza media in minuti dei comuni non polo dal polo più vicino	27,52	37,89	30,70	37,26	45,15	45,15	32,08
g.2	Distanza media in minuti dei comuni non polo dal polo più vicino ponderata per la popolazione	19,48	33,11	33,47	38,37	41,77	41,77	26,88
g.3	Offerta di servizi del TPL su gomma di connessione al capoluogo regionale: numero medio giornaliero di servizi su gomma ponderati per la popolazione residente nel comune, dai comuni dell'area di riferimento al capoluogo regionale (unità di misura corse medie/anno ogni 1000 abitanti).	n.d.	n.d.	n.d.	n.d.	n.d.	n.d.	n.d.
g.4	Offerta di servizi del TPL su gomma di connessione al polo locale: numero medio giornaliero di servizi su gomma ponderati per la popolazione residente nel comune, dai comuni dell'area di riferimento al polo territoriale (unità di misura corse medie giorno ogni 1000 abitanti).	n.d.	n.d.	n.d.	n.d.	n.d.	n.d.	n.d.
<b>Accessibilità alla stazione ferroviaria più vicina (servizi regionali o nazionali)</b>								
g.5	Popolazione residente (Percentuale) entro un raggio di 15 minuti dalla stazione di riferimento (almeno Silver)	n.d.	n.d.	n.d.	n.d.	n.d.	n.d.	n.d.
g.6	Popolazione residente (Percentuale) tra i 15 e i 30 minuti dalla stazione di riferimento (almeno Silver)	n.d.	n.d.	n.d.	n.d.	n.d.	n.d.	n.d.
g.7	Intensità servizi ferroviari: numero medio di corse/giorno (o corse/anno a seconda della disponibilità) dei servizi ferroviari rapportati alla popolazione residente che potenzialmente può accedere con un tempo di viaggio auto di 15 minuti auto	n.d.	n.d.	n.d.	n.d.	n.d.	n.d.	n.d.
g.8	Intensità servizi ferroviari: numero medio di corse/giorno (o corse/anno a seconda della disponibilità) dei servizi ferroviari rapportati alla popolazione residente che potenzialmente può accedere con un tempo di viaggio auto di 30 minuti auto	n.d.	n.d.	n.d.	n.d.	n.d.	n.d.	n.d.
<b>Accessibilità all'aeroporto (Comprehensive Network TEN-T) più vicino</b>								
g.9	Popolazione residente (Percentuale) entro un raggio di 30 minuti dall'aeroporto di riferimento	0,0	28,2	0,0	n.d.	n.d.	50,7	41,0
H	Scuola Fonte: MIUR - Ufficio Gestione Patrimonio Informativo e Statistica Istituto nazionale per la valutazione del sistema educativo di istruzione e di formazione - Servizio statistico dell'Invalsi	Sud Ovest	Nord Est Umbria	Valnerina	Umbria	ITALIA	Umbria	ITALIA
		Orvieto (Terni)	(Perugia)	(Perugia e Terni)	Aree Interne	Aree Interne		
h.1	N. medio scuole sede di erogazione del servizio per istituto scolastico	7,70	7,50	4,86	5,41	5,95	5,26	4,89
<b>SCUOLA PRIMARIA</b>								
h.2	Numero di scuole	27	10	11	103	5.007	290	16.700
h.3	Percentuale comuni dotati di scuola primaria (su n.scuole rilevazione)	100,00%	100,00%	71,43%	93,75%	79,11%	94,57%	84,17%
h.4	N. medio alunni per scuola	80,7	62,1	51,6	95,2	106,9	124,0	152,3
h.5	Percentuale alunni con cittadinanza non italiana	12,40%	14,98%	12,15%	15,02%	9,15%	14,73%	12,17%
h.6	Rapporto alunni disabili-docenti di sostegno	1,42	1,30	1,45	1,36	1,37	1,35	1,48
h.7	Percentuale alunni residenti nello stesso comune della scuola	88,61%	91,79%	79,75%	89,11%	87,10%	89,32%	87,05%
h.8	Tasso di mobilità dei docenti titolari a tempo indeterminato	8,44%	5,83%	4,55%	3,70%	5,52%	5,07%	5,68%
h.9	Percentuale classi con numero di alunni fino a 15	57,97%	64,86%	72,55%	42,62%	42,50%	35,05%	26,15%
h.10	Percentuale pluriclassi su totale classi	10,87%	18,92%	5,88%	4,15%	3,66%	2,16%	1,36%
h.11	Percentuale classi a tempo pieno	39,13%	54,05%	15,69%	27,86%	28,98%	27,46%	36,85%
h.12	Percentuale docenti a tempo determinato (calcolati sui docenti che insegnano nella scuola)	23,41%	17,60%	27,78%	19,53%	15,70%	20,87%	19,68%
<b>Test invalsi</b>								
<b>Test di Italiano</b>								
h.13 a	Punteggio medio standardizzato (e dev. standard) - Classe V primaria 2013 - 2014	0,21 (0,86)	-0,01 (0,97)	-0,27 (0,94)	0,09 (0,95)	-0,08 (1,00)	0,14 (0,96)	0,00 (1,00)

## Open Kit REGIONE UMBRIA

h.13 b	Punteggio medio standardizzato (e dev. standard) - Classe V primaria 2016 - 2017	0,00 (1,00)	0,15 (0,97)	0,18 (0,89)	0,10 (0,99)	-0,07 (1,00)	0,15 (0,98)	0,00 (1,00)
h.13 c	Punteggio medio standardizzato (e dev. standard) - Classe V primaria 2021 - 2022	0,030 (0,937)	0,096 (0,921)	0,433 (1,047)	0,196 (0,947)	-0,081	0,175 (0,941)	0,000 (1,000)
h.13 d	Punteggio medio valore assoluto (e dev. standard) - Classe V primaria 2021 - 2022	201,52 (35,02)	202,96 (34,67)	218,77 (42,26)	207,61 (36,29)	197,11	206,59 (36,00)	200,11
<b>Test di Matematica</b>								
h.14 a	Punteggio medio standardizzato (e dev. standard) - Classe V primaria 2013 - 2014	0,27 (0,89)	0,05 (0,90)	-0,23 (0,93)	0,15 (0,96)	-0,05 (1,00)	0,15 (0,96)	0,00 (1,00)
h.14 b	Punteggio medio standardizzato (e dev. standard) - Classe V primaria 2016 - 2017	-0,07 (1,03)	0,04 (1,01)	0,56 (0,83)	0,13 (1,02)	-0,04 (1,00)	0,16 (1,01)	0,00 (1,00)
h.14 c	Punteggio medio standardizzato (e dev. standard) - Classe V primaria 2021 - 2022	0,184 (0,962)	0,119 (0,825)	0,313 (1,097)	0,241 (0,967)	-0,041	0,227 (0,980)	0,000 (1,000)
h.14 d	Punteggio medio valore assoluto (e dev. standard) - Classe V primaria 2021 - 2022	206,47 (39,80)	203,77 (33,18)	213,09 (48,19)	209,27 (41,37)	197,13	208,66 (42,00)	198,85
<b>Test di Inglese - Listening</b>								
h.15 a	Punteggio medio standardizzato (e dev. standard) - Classe V primaria 2013 - 2014	n.d.	n.d.	n.d.	n.d.	n.d.	n.d.	n.d.
h.15 b	Punteggio medio standardizzato (e dev. standard) - Classe V primaria 2016 - 2017	n.d.	n.d.	n.d.	n.d.	n.d.	n.d.	n.d.
h.15 c	Punteggio medio standardizzato (e dev. standard) - Classe V primaria 2021 - 2022	0,114 (0,884)	0,344 (0,823)	0,287 (0,929)	0,214 (0,837)	-0,085	0,212 (0,879)	0,000 (1,000)
h.15 d	Punteggio medio valore assoluto (e dev. standard) - Classe V primaria 2021 - 2022	204,81 (43,31)	217,35 (43,89)	214,58 (48,05)	209,37 (42,36)	194,94	209,40 (44,75)	199,23
<b>Test di Inglese - Reading</b>								
h.15 e	Punteggio medio standardizzato (e dev. standard) - Classe V primaria 2013 - 2014	n.d.	n.d.	n.d.	n.d.	n.d.	n.d.	n.d.
h.15 f	Punteggio medio standardizzato (e dev. standard) - Classe V primaria 2016 - 2017	n.d.	n.d.	n.d.	n.d.	n.d.	n.d.	n.d.
h.15 g	Punteggio medio standardizzato (e dev. standard) - Classe V primaria 2021 - 2022	-0,017 (1,129)	0,198 (0,695)	-0,158 (1,221)	0,194 (0,809)	-0,082	0,142 (0,953)	0,000 (1,000)
h.15 h	Punteggio medio valore assoluto (e dev. standard) - Classe V primaria 2021 - 2022	198,29 (43,71)	206,74 (30,41)	195,89 (46,71)	206,46 (33,50)	196,28	205,13 (38,33)	199,23
<b>SCUOLA SECONDARIA I grado</b>								
h.16	Numero di scuole	18	7	8	42	2.710	115	8.057
h.17	Percentuale comuni dotati di scuola secondaria di I grado (su n.scuole rilevazione)	85,00%	100,00%	57,14%	83,33%	61,32%	86,96%	65,95%
h.18	N. medio alunni per scuola	76,56	60,57	55,63	152,76	130,22	206,95	208,46
h.19	Percentuale alunni con cittadinanza non italiana	11,76%	14,39%	15,06%	14,84%	8,43%	14,23%	10,98%
h.20	Rapporto alunni disabili-docenti di sostegno	1,0	1,0	1,0	1,4	1,5	1,5	1,6
h.21	Percentuale alunni residenti nello stesso comune della scuola	84,62%	89,39%	77,53%	86,35%	84,00%	87,91%	84,01%
h.22	Tasso di mobilità dei docenti titolari a tempo indeterminato	2,88%	2,08%	4,65%	5,74%	8,43%	5,52%	7,61%
h.23	Percentuale classi con numero di alunni fino a 15	43,90%	38,46%	54,84%	19,38%	23,28%	12,88%	11,64%
h.24	Percentuale classi a tempo prolungato	51,22%	73,08%	41,94%	21,25%	20,80%	14,00%	12,37%
h.25	Percentuale docenti a tempo determinato (calcolati sui docenti che insegnano nella scuola)	33,01%	41,98%	41,89%	30,41%	28,43%	29,57%	29,68%
h.26	Dispersione scolastica - Alunni a rischio abbandono in corso d'anno	0,51%	0,00%	0,89%	0,32%	0,25%	0,26%	0,28%
<b>Test invalsi</b>								
<b>Test di Italiano</b>								
h.27 a	Punteggio medio standardizzato (e dev. standard) - Classe III Secondaria di I grado 2013 - 2014	0,21 (0,90)	-0,08 (0,92)	-0,29 (1,02)	0,11 (0,94)	-0,08 (1,00)	0,10 (0,97)	0,00 (1,00)
h.27 b	Punteggio medio standardizzato (e dev. standard) - Classe III Secondaria di I grado 2016 - 2017	0,10 (0,97)	-0,10 (0,98)	-0,08 (0,92)	0,05 (0,97)	-0,06 (1,00)	0,09 (0,98)	0,00 (1,00)
h.27 c	Punteggio medio standardizzato (e dev. standard) - Classe III Secondaria di I grado 2021 - 2022	0,024 (0,971)	-0,077 (0,996)	-0,045 (0,997)	0,088 (0,949)	-0,107	0,211 (0,965)	0,000 (1,000)
h.27 d	Punteggio medio valore assoluto (e dev. standard) - Classe III Secondaria di I grado 2021 - 2022	197,53 (36,22)	193,76 (37,16)	194,93 (37,21)	199,92 (35,41)	192,63	204,50 (36,00)	196,62
<b>Test di Matematica</b>								
h.28 a	Punteggio medio standardizzato (e dev. standard) - Classe III Secondaria di I grado 2013 - 2014	0,02 (0,96)	-0,10 (0,85)	-0,10 (0,89)	0,03 (0,98)	-0,07 (0,98)	0,07 (0,99)	0,00 (1,00)
h.28 b	Punteggio medio standardizzato (e dev. standard) - Classe III Secondaria di I grado 2016 - 2017	0,11 (0,97)	0,02 (0,84)	-0,10 (0,80)	0,03 (0,99)	-0,09 (0,99)	0,05 (1,01)	0,00 (1,00)
h.28 c	Punteggio medio standardizzato (e dev. standard) - Classe III Secondaria di I grado 2021 - 2022	-0,020 (0,932)	-0,005 (0,883)	-0,019 (0,930)	0,079 (0,946)	-0,12	0,225 (0,990)	0,000 (1,000)
h.28 d	Punteggio medio valore assoluto (e dev. standard) - Classe III Secondaria di I grado 2021 - 2022	193,41 (37,97)	194,00 (35,98)	193,45 (37,90)	197,45 (38,55)	189,31	203,39 (40,33)	194,22
<b>Test di Inglese</b>								
h.29 a	Punteggio medio standardizzato (e dev. standard) - Classe III Secondaria di I grado 2013 - 2014	n.d.	n.d.	n.d.	n.d.	n.d.	n.d.	n.d.
h.29 b	Punteggio medio standardizzato (e dev. standard) - Classe III Secondaria di I grado 2016 - 2017	n.d.	n.d.	n.d.	n.d.	n.d.	n.d.	n.d.
h.29 c	Punteggio medio standardizzato (e dev. standard) - Classe III Secondaria di I grado 2021 - 2022	-0,079 (0,953)	-0,124 (0,930)	-0,234 (0,958)	0,023 (0,892)	-0,182	0,174 (0,930)	0,000 (1,000)
h.29 d	Punteggio medio valore assoluto (e dev. standard) - Classe III Secondaria di I grado 2021 - 2022	202,73 (38,17)	200,96 (37,26)	196,51 (38,39)	206,81 (35,72)	198,6	212,89 (37,25)	205,9
<b>Test di Inglese</b>								
h.29 e	Punteggio medio standardizzato (e dev. standard) - Classe III Secondaria di I grado 2013 - 2014	n.d.	n.d.	n.d.	n.d.	n.d.	n.d.	n.d.
h.29 f	Punteggio medio standardizzato (e dev. standard) - Classe III Secondaria di I grado 2016 - 2017	n.d.	n.d.	n.d.	n.d.	n.d.	n.d.	n.d.
h.29 g	Punteggio medio standardizzato (e dev. standard) - Classe III Secondaria di I grado 2021 - 2022	-0,031 (0,970)	-0,041 (0,964)	-0,228 (1,022)	0,017 (0,942)	-0,156	0,165 (0,937)	0,000 (1,000)
h.29 h	Punteggio medio valore assoluto (e dev. standard) - Classe III Secondaria di I grado 2021 - 2022	205,45 (39,13)	205,06 (38,86)	197,49 (41,22)	207,38 (38,01)	200,4	213,34 (37,79)	206,7

## Open Kit REGIONE UMBRIA

<b>SCUOLA SECONDARIA II grado</b>								
h. 30	Numero di scuole	18	7	8	38	1.834	99	6.888
h. 31	Percentuale comuni dotati di scuola secondaria di II grado	15,00%	14,29%	21,43%	25,00%	18,21%	27,17%	18,80%
h. 32	N. medio alunni per scuola (edificio)	130,8	24,0	57,1	249,7	258,3	386,4	379,3
h. 33	Percentuale alunni con cittadinanza non italiana	11,42%	27,38%	5,47%	13,34%	6,43%	12,96%	8,33%
h. 34	Percentuale alunni residenti nello stesso comune della scuola	40,04%	72,02%	49,02%	55,00%	41,86%	58,72%	46,29%
h. 35	Tasso di mobilità dei docenti titolari a tempo indeterminato	7,14%	10,00%	6,78%	6,29%	8,17%	5,46%	6,30%
h. 36	Percentuale docenti a tempo determinato (calcolati sui docenti che insegnano nella scuola)	42,73%	52,63%	55,93%	34,07%	27,44%	29,11%	25,43%
h. 37	Dispersione scolastica - Alunni a rischio abbandono in corso d'anno	0,88%	2,31%	0,44%	0,95%	1,17%	1,03%	1,17%
<b>Test invalsi</b>								
<b>Test di Italiano</b>								
h.38 a	Punteggio medio standardizzato (e dev. standard) - Classe II Secondaria di II grado 2013 - 2014	0,25 (0,93)	n.d.	-0,05 (1,04)	0,13 (0,93)	-0,12 (0,98)	0,16 (0,93)	0,00 (1,00)
h.38 b	Punteggio medio standardizzato (e dev. standard) - Classe II Secondaria di II grado 2016 - 2017	0,10 (0,91)	-0,11 (0,93)	-0,60 (0,87)	-0,03 (0,96)	-0,17 (1,02)	0,09 (0,94)	0,00 (1,00)
h.38 c	Punteggio medio standardizzato (e dev. standard) - Classe II Secondaria di II grado 2021 - 2022	0,076 (1,037)	-0,385 (0,912)	0,018 (0,847)	-0,001 (0,985)	-0,134	0,078 (0,993)	0,000 (1,000)
h.38 d	Punteggio medio valore assoluto (e dev. standard) - Classe II Secondaria di II grado 2021 - 2022	196,32 (41,16)	178,01 (36,21)	194,03 (33,62)	193,28 (39,12)	187,95	196,41 (39,41)	193,3
<b>Test di Matematica</b>								
h. 39 a	Punteggio medio standardizzato (e dev. standard) - Classe II Secondaria di II grado 2013 - 2014	0,13 (1,01)	n.d.	.0,13 (0,85)	0,02 (0,94)	-0,16 (0,94)	0,10 (0,96)	0,00 (1,00)
h. 39 b	Punteggio medio standardizzato (e dev. standard) - Classe II Secondaria di II grado 2016 - 2017	0,09 (0,93)	-0,26 (0,61)	-0,51 (0,55)	-0,08 (0,95)	-0,18 (0,98)	0,094 (0,997)	0,00 (1,00)
h. 39 c	Punteggio medio standardizzato (e dev. standard) - Classe II Secondaria di II grado 2021 - 2022	0,077 (1,029)	-0,608 (0,675)	-0,228 (0,871)	0,053 (0,998)	-0,163	0,094 (0,997)	0,000 (1,000)
h. 39 d	Punteggio medio valore assoluto (e dev. standard) - Classe II Secondaria di II grado 2021 - 2022	196,74 (37,19)	172,01 (24,40)	185,75 (31,46)	195,87 (36,06)	188,06	197,38 (36,01)	193,97
<b>I</b>								
<b>Associazionismo fra comuni (anno 2021)</b>		<b>Sud Ovest Orvieto (Terni)</b>		<b>Nord Est Umbria (Perugia)</b>	<b>Valnerina (Perugia e Terni)</b>	<b>Umbria Aree Interne</b>	<b>ITALIA Aree Interne</b>	<b>Umbria ITALIA</b>
Fonte: Ministero degli Interni SUT - Direzione centrale delle Autonomie								
Elaborazione dati: Formez PA								
i.1	Numero comuni in unione	1	0	0	7	1.696	16	3.083
i.2	Percentuale comuni in unione	5,00%	0,00%	0,00%	15,00%	44,00%	17,00%	39,00%
i.3	Numero comuni in comunità montane	0	0	0	0	1.028	0	1.513
i.4	Percentuale comuni in comunità montane	0,00%	0,00%	0,00%	0,00%	27,00%	0,00%	19,00%

\* NOTA BENE: con il simbolo "-" si intendono i dati attualmente non in possesso del DPCOE ma di cui si è in attesa di aggiornamento da parte delle Amministrazioni competenti. Con "n.d." si intendono i dati che allo stato attuale non è possibile aggiornare



## OPEN KIT

SNAI 2021 - 2027

REGIONE UMBRIA

Aree 2014 - 2020  
confermataAree 2014 - 2020  
confermata e riperimetrata

Nuove aree 2021 - 2027

Valori di riferimento regionali e nazionali

A	Caratteristiche principali Fonte: ISTAT	Valnerina	Sud Ovest	Nord Est Umbria	U.C. Trasimeno	Media Valle del Tevere	Umbria	ITALIA	Umbria	ITALIA
		(Perugia e Terni)	Orvieto (Terni)	(Perugia)	(Perugia)	(Perugia-Terni)	Aree Interne	Aree Interne		
a.1	Numero comuni al 2011	14	19	10	8	8	61	4.181	92	8.092
a.2	di cui: Aree Interne	13	19	2	4	6	61	4.181	61	4.185
a.3	di cui: Aree Periferiche e ultraperiferiche	6	9	2	0	1	17	1.810	17	1.825
a.4	Popolazione residente al 2011	19.720	54.729	69.195	57.701	41.546	223.818	13.954.343	884.268	59.433.744
a.5	di cui: Aree Interne	12.189	16.985	59.740	37.590	26.506	223.818	13.954.343	223.818	13.954.343
a.6	di cui: Aree Periferiche e ultraperiferiche	9.681	0	37.339	6.716	0	32.026	5.667.796	32.026	5.667.796
a.7	di cui: Percentuale Aree Interne	61,81%	31,03%	86,34%	65,15%	63,80%	100,00%	100,00%	25,31%	23,48%
a.8	di cui: Percentuale Aree Periferiche e ultraperiferiche	49,09%	0,00%	53,96%	11,64%	0,00%	14,31%	40,62%	3,62%	9,54%
a.9	Numero comuni al 2020	14	19	10	8	8	48	3834	92	7903
a.10	di cui: Aree Interne	8	11	8	6	5	48	3834	48	3834
a.11	di cui: Aree Periferiche e ultraperiferiche	5	0	4	2	0	15	1906	15	1906
a.12	Popolazione residente al 2020	18.171	51.393	65.186	56.522	39.073	241.075	13.432.861	865.452	59.236.213
a.13	di cui: Aree Interne	11.198	15.813	56.332	36.259	24.960	241.075	13.432.861	241.075	13.432.861
a.14	di cui: Aree Periferiche e ultraperiferiche	8.962	0	35.352	6.371	0	92.745	5.373.407	92.745	5.373.407
a.15	di cui: Percentuale Aree Interne	61,63%	30,77%	86,42%	64,15%	63,88%	100,00%	100,00%	27,86%	22,68%
a.16	di cui: Percentuale Aree Periferiche e ultraperiferiche	49,32%	0,00%	54,23%	11,27%	0,00%	38,47%	40,00%	10,72%	9,07%
a.17	Superficie totale (km <sup>2</sup> )	1.060,20	1.076,21	1.258,10	778,40	550,26	4.370,69	177.540,65	8.464,22	302.068,26
a.18	Densità al 2020 (ab/km <sup>2</sup> )	17,14	47,75	51,81	72,61	71,01	55,16	75,66	102,25	196,10
B	Demografia Fonte: ISTAT	Valnerina	Sud Ovest	Nord Est Umbria	U.C. Trasimeno	Media Valle del Tevere	Umbria	ITALIA	Umbria	ITALIA
		(Perugia e Terni)	Orvieto (Terni)	(Perugia)	(Perugia)	(Perugia-Terni)	Aree Interne	Aree Interne		
b.1	Percentuale popolazione di età 0-14 al 2011	8,65%	8,08%	8,92%	8,94%	8,86%	8,76%	15,70%	8,74%	14,02%
b.2	Percentuale popolazione di età 15-64 al 2011	67,35%	65,79%	68,61%	67,52%	67,63%	67,78%	63,10%	67,74%	65,15%
b.3	Percentuale popolazione di età 65+ al 2011	24,00%	26,13%	22,47%	23,54%	23,51%	23,46%	21,00%	23,52%	20,83%
b.4	Percentuale popolazione di età 0-14 al 2020	11,17%	10,87%	11,72%	12,57%	12,01%	12,98%	12,48%	12,31%	12,96%
b.5	Percentuale popolazione di età 15-64 al 2020	63,52%	60,84%	61,90%	61,05%	60,71%	66,50%	63,57%	62,14%	63,80%
b.6	Percentuale popolazione di età 65+ al 2020	27,72%	29,84%	27,73%	26,32%	27,35%	28,69%	23,95%	26,09%	23,24%
b.7	Percentuale stranieri residenti al 2011	7,75%	8,39%	8,21%	11,09%	9,33%	4,80%	5,26%	9,92%	6,78%
b.8	Percentuale stranieri residenti al 2020	8,27%	8,86%	7,78%	10,74%	9,07%	5,53%	6,50%	10,69%	8,73%
b.9	Var. Percentuale popolazione totale tra il 1981 e il 1991	-3,47%	-1,44%	-1,45%	1,19%	1,04%	-0,38%	1,09%	0,53%	0,39%
b.10	Var. Percentuale popolazione totale tra il 1991 e il 2001	-2,30%	-0,42%	2,33%	5,62%	1,59%	2,55%	0,25%	1,72%	0,38%
b.11	Var. Percentuale popolazione totale tra il 2001 e il 2011	-0,05%	2,34%	2,33%	10,46%	6,45%	5,32%	2,39%	7,08%	4,28%
b.12	Var. Percentuale popolazione totale tra il 2011 e il 2020	-7,85%	-6,10%	-5,79%	-2,04%	-5,95%	-4,53%	3,74%	-2,13%	-0,33%
b.13	Var. Percentuale Popolazione straniera residente tra il 2001 e il 2011	119,68%	291,23%	148,64%	179,22%	227,17%	236,12%	212,17%	221,70%	201,83%
b.14	Var. Percentuale Popolazione straniera residente tra il 2011 e il 2020	-1,70%	-0,85%	-10,72%	-5,13%	-8,64%	9,62%	19,24%	5,50%	28,36%
C	Agricoltura e specializzazione settoriale Fonte: ISTAT; Mase (solo indicatore c.9); Masaf (solo indicatore c.10); Copernicus (solo indicatore c.11) Definizione ed elaborazione degli indicatori a cura di CREA	Valnerina	Sud Ovest	Nord Est Umbria	U.C. Trasimeno	Media Valle del Tevere	Umbria	ITALIA	Umbria	ITALIA
		(Perugia e Terni)	Orvieto (Terni)	(Perugia)	(Perugia)	(Perugia-Terni)	Aree Interne	Aree Interne		
<b>Agricoltura</b>										
c.1	Percentuale Superficie Agricola Utilizzata (SAU) al 2010	33,33%	29,58%	37,73%	35,56%	53,75%	37,20%	38,92%	38,62%	42,55%
c.2	Percentuale Superficie Agricola Utilizzata (SAU) al 2020	-	-	-	-	-	-	-	-	-
c.3	Var. Percentuale della Superficie Agricola Utilizzata (SAU) tra il 1982 e il 2010	-27,44%	-32,67%	-25,77%	-21,91%	-5,15%	-24,22%	-21,14%	-21,81%	-18,78%
c.4	Var. Percentuale della Superficie Agricola Utilizzata (SAU) tra il 2000 e il 2010	-0,89%	-26,87%	-8,14%	-6,32%	-5,25%	-10,73%	-3,20%	-10,78%	-2,47%
c.5	Var. Percentuale della Superficie Agricola Utilizzata (SAU) tra il 2010 e il 2020	-	-	-	-	-	-	-	-	-
c.6	Percentuale Conduttori agricoli con età fino a 39 anni sul totale dei conduttori al 2020	-	-	-	-	-	-	-	-	-



## Open Kit REGIONE UMBRIA

c.7	Var. Percentuale del numero di conduttori agricoli con età fino a 39 anni tra il 2010 al 2020	-	-	-	-	-	-	-	-	-	-
c.8	Percentuale di conduttori con attività lavorativa parzialmente svolta in azienda al 2020	-	-	-	-	-	-	-	-	-	-
c.9	Percentuale superficie aree protette - EUAP al 2019	18,31%	9,33%	9,01%	16,75%	2,81%	8,96%	13,64%	7,43%	10,35%	
c.10	Percentuale superficie forestale al 2010 (fonte AGRIT)	60,30%	51,65%	50,13%	28,40%	33,95%	47,52%	41,33%	44,39%	34,63%	
c.11	Percentuale superficie forestale al 2018 (fonte Copernicus)	-	-	-	-	-	-	-	-	-	
<b>Indice di importanza del settore agricolo e agro-alimentare al 2010-2011 e al 2020</b>											
c.12	Agricoltura al 2010	3,53	2,07	1,20	1,33	1,90	1,64	1,96	1,15	1	
c.13	Agricoltura al 2020	-	-	-	-	-	-	-	-	-	
c.14	Industria agro-alimentare al 2011	-	-	-	-	-	-	-	-	-	
c.15	Industria agro-alimentare al 2020	-	-	-	-	-	-	-	-	-	
c.16	Incidenza delle aziende con produzioni DOP e/o IGP al 2010	8,94%	22,41%	5,41%	8,02%	10,40%	9,02%	9,31%	9,49%	11,16%	
c.17	Incidenza delle aziende con produzioni DOP e/o IGP al 2020	-	-	-	-	-	-	-	-	-	
c.18	Allevamenti su totale aziende agricole al 2010	33,47%	11,11%	20,55%	8,66%	11,46%	16,46%	13,74%	13,82%	13,41%	
c.19	Allevamenti su totale aziende agricole al 2020	-	-	-	-	-	-	-	-	-	
c.20	Percentuale prati permanenti e pascoli su SAU al 2010	58,24%	14,43%	34,30%	7,31%	8,14%	24,97%	35,20%	20,95%	26,71%	
c.21	Percentuale prati permanenti e pascoli su SAU al 2020	-	-	-	-	-	-	-	-	-	
c.22	Dimensione allevamenti - UBA (Unità di bestiame adulto) al 2020	-	-	-	-	-	-	-	-	-	
c.23	Percentuale Aziende con Produzione Standard 25000 € al 2020	-	-	-	-	-	-	-	-	-	
<b>Economia</b> Fonte: ISTAT Elaborazioni dati Formez PA											
<b>Indice di specializzazione (anno 2019)</b>											
c.24	Attività manifatturiere	0,70	0,53	1,21	0,92	0,82	1,20	1,01	1,04	1,00	
c.25	Energia, gas e acqua	1,06	2,62	0,79	1,17	0,34	0,72	1,07	1,20	1,00	
c.26	Costruzioni	1,74	1,52	1,20	1,32	1,54	1,24	1,28	1,09	1,00	
c.27	Commercio	1,06	1,12	0,98	1,29	1,16	1,01	1,05	1,04	1,00	
c.28	Altri servizi	1,00	1,05	0,87	0,85	0,95	0,86	0,92	0,94	1,00	
<b>Imprese (anno 2020)</b>											
c.29	Numero imprese per 1000 abitanti	138,63	106,18	113,71	106,10	125,07	116,06	89,75	108,85	102,61	
c.30	Tasso di crescita dello stock di imprese (2014-2020)	4,78	-3,00	-2,33	-2,39	-4,79	-2,97	0,43	-1,04	0,61	
c.31	Percentuale di imprese straniere (2020)	4,72%	6,27%	9,31%	10,97%	6,47%	8,62%	6,92%	9,62%	10,4%	
<b>Reddito imponibile IRPEF per contribuente (migliaia di euro)</b>											
c.32	Anno 2016	15,98	16,44	15,99	17,30	16,93	16,21	15,47	16,77	17,08	
c.33	Anno 2017	15,76	16,45	15,93	17,18	16,87	16,20	15,40	16,70	17,02	
c.34	Variazione percentuale rispetto all'anno 2016	-1,34%	0,04%	-0,33%	-0,68%	-0,35%	-0,09%	-0,43%	-0,42%	-0,34%	
c.35	Anno 2018	16,35	17,13	16,57	17,59	17,50	16,85	15,91	17,31	17,54	
c.36	Variazione percentuale rispetto all'anno 2017	3,72%	4,12%	4,01%	2,37%	3,72%	4,01%	3,18%	3,63%	2,99%	
<b>D</b>											
<b>Digital divide (anno 2021)</b> Fonte: Infratel											
<b>DATI RETE FISSA CON FWA PASSED (% di popolazione in visibilità di stazioni radio base , ma non necessariamente servita)</b>											
d.1	NGA (almeno 30 Mbit/s)	15,71	0,31	0,27	0,21	0,13	23,92	36,86	45,38	51,89	
d.2	NGA_VHCN (almeno 100 Mbit/s)	31,04	36,27	43,88	37,90	15,53	38,76	50,60	56,28	64,17	
d.3	NGA -1Giga	15,36	14,64	4,81	4,06	1,54	5,57	8,56	31,29	29,98	
<b>DATI RETE MOBILE (% di popolazione coperta da reti mobili e della velocità che l'utente finale può ottenere)</b>											
d.4	Non coperta	0,75	0,23	0,10	0,03	0,32	0,13	0,10	0,08	0,03	
d.5	< 30Mbit/s	12,00	26,43	7,13	17,92	13,37	14,13	9,77	11,32	6,15	
d.6	>= 30 Mbit/s	87,25	73,34	92,77	82,05	86,31	85,74	90,15	88,61	93,82	
<b>E</b>											
<b>Patrimonio culturale e turismo</b> Fonte: ISTAT Elaborazione dati Formez PA											
<b>Patrimonio culturale</b>											
e.1	Numero luoghi della cultura statali e non statali al 2018	7	21	18	15	7	61	1.967	165	4.908	

## Open Kit REGIONE UMBRIA

e.2	Numero visitatori al 2018	21.896	403.091	187.271	116.043	27.007	372.954	17.897.032	1.786.528	128.639.922
e.3	Percentuale visitatori paganti al 2018	42,09%	81,61%	49,38%	76,12%	81,03%	63,50%	66,63%	61,90%	57,60%
e.4	Numero visitatori per 1000 abitanti al 2018	1.205	7.843	2.873	2.053	691	1.547,0	1.332,3	2.064,3	2.171,6
e.5	Numero luoghi della cultura statali e non statali al 2020	7	17	14	15	5	53	1.661	149	4.265
e.6	Numero visitatori al 2020	5.890	189.476	48.266	53.744	9.364	131.559	5.961.303	674.388	36.067.125
e.7	Numero visitatori per 1000 abitanti al 2020	324	3.687	740	951	240	545,7	443,8	779,2	608,9
<b>Turismo</b>										
e.8	Tasso di ricettività - Posti letto per 1000 abitanti al 2014	309,53	n.d.	n.d.	n.d.	n.d.	n.d.	n.d.	n.d.	n.d.
e.9	Tasso di ricettività - Posti letto per 1000 abitanti al 2020	311,21	142,53	122,22	286,21	115,32	129,39	169,26	101,17	86,96
e.10	Tasso di Turisticità - Numero di presenze per 1000 abitanti al 2020	8.478,67	n.d.	n.d.	n.d.	n.d.	n.d.	n.d.	n.d.	n.d.
e.11	Arrivi al 2014	181.955	n.d.	n.d.	n.d.	n.d.	n.d.	n.d.	n.d.	n.d.
e.12	Arrivi al 2020	66.116	n.d.	n.d.	n.d.	n.d.	n.d.	n.d.	n.d.	n.d.
e.13	Var. Percentuale arrivi tra il 2014 e il 2020	-63,66%	n.d.	n.d.	n.d.	n.d.	n.d.	n.d.	n.d.	n.d.
e.14	Presenze al 2014	403.565	n.d.	n.d.	n.d.	n.d.	n.d.	n.d.	n.d.	n.d.
e.15	Presenze al 2020	154.066	n.d.	n.d.	n.d.	n.d.	n.d.	n.d.	n.d.	n.d.
e.16	Var. Percentuale presenze tra il 2014 e il 2020	-61,82%	n.d.	n.d.	n.d.	n.d.	n.d.	n.d.	n.d.	n.d.
e.17	Percentuale presenze in Alberghiero al 2020	60,97%	n.d.	n.d.	n.d.	n.d.	n.d.	n.d.	n.d.	n.d.
e.18	Percentuale presenze in Extra-Alberghiero al 2020	39,03%	n.d.	n.d.	n.d.	n.d.	n.d.	n.d.	n.d.	n.d.
e.19	Percentuale arrivi in Alberghiero al 2020	53,82%	n.d.	n.d.	n.d.	n.d.	n.d.	n.d.	n.d.	n.d.
e.20	Percentuale arrivi in Extra-Alberghiero al 2020	46,18%	n.d.	n.d.	n.d.	n.d.	n.d.	n.d.	n.d.	n.d.
<b>F</b>	<b>Salute</b> Fonte: Ministero della Salute Direzione Generale della digitalizzazione, del Sistema Informativo Sanitario e della Statistica	<b>Valnerina</b> (Perugia e Terni)	<b>Sud Ovest</b> <b>Orvieto</b> (Terni)	<b>Nord Est</b> <b>Umbria</b> (Perugia)	<b>U.C. Trasimeno</b> (Perugia)	<b>Media Valle del</b> <b>Tevere</b> (Perugia-Terni)	<b>Umbria</b> <i>Aree Interne</i>	<b>ITALIA</b> <i>Aree Interne</i>	<b>Umbria</b>	<b>ITALIA</b>
f.1	Specialistica ambulatoriale - Prestazioni erogate x 1000 residenti	523	1.755	3.209	1.965	1.957	2.874	2.041	2.849	3.047
f.2	Tasso di ospedalizzazione	111	106	99	106	98	100,6	96,9	104,9	99,4
f.3	Tasso di ospedalizzazione della popolazione ultra 75enne	274	312	247	285	247	273,0	248,5	273,9	258,5
f.4	Tasso di ospedalizzazione standardizzato (per 100.000 ab.) in età adulta (≥ 18 anni) per complicanze (a breve e lungo termine) per diabete, BPCO e scompenso cardiaco	163	332	250	202	219	235,8	226,3	224,9	212,9
f.5	Tasso di ospedalizzazione standardizzato (per 100.000 ab.) in età pediatrica (< 18 anni) per asma e gastroenterite	44	31	76	24	107	37,8	48,3	43,9	47,3
f.6	Percentuale anziani >=65 anni residenti trattati in Assistenza Domiciliare Integrata (ADI)	2,64%	4,07%	4,36%	4,14%	3,94%	4,23%	4,62%	3,74%	4,71%
f.7	Percentuale di parti in cui la prima visita è effettuata a partire dalla dodicesima settimana di gestazione	2,02%	6,25%	9,30%	8,19%	8,24%	6,86%	7,13%	5,86%	7,16%
f.8	Tempo (in minuti) che intercorre tra l'inizio della chiamata telefonica alla Centrale Operativa e l'arrivo del primo mezzo di soccorso sul posto. (Intervallo Allarme - Target)	29	33	28	27	26	28,0	25,0	26,0	21,0
f.9	Numero di consultorio familiare	5	2	3	4	3	0	0	0	0
f.10	Numero di punti nascita	0	1	1	0	1	0	0	0	0
f.11	Numero medio di pazienti per medico (orientamento nazionale: massimale indicato per i medici di medicina generale = 1.500) al anno 2020	n.d.	n.d.	n.d.	n.d.	n.d.	n.d.	n.d.	n.d.	n.d.
f.12	Numero medio di pazienti per pediatra di base di libera scelta (orientamento: massimale indicato per i pediatri = 800) al anno 2020	n.d.	n.d.	n.d.	n.d.	n.d.	n.d.	n.d.	n.d.	n.d.
<b>G</b>	<b>Accessibilità</b> Fonte: ISTAT	<b>Valnerina</b> (Perugia e Terni)	<b>Sud Ovest</b> <b>Orvieto</b> (Terni)	<b>Nord Est</b> <b>Umbria</b> (Perugia)	<b>U.C. Trasimeno</b> (Perugia)	<b>Media Valle del</b> <b>Tevere</b> (Perugia-Terni)	<b>Umbria</b> <i>Aree Interne</i>	<b>ITALIA</b> <i>Aree Interne</i>	<b>Umbria</b>	<b>ITALIA</b>
g.1	Distanza media in minuti dei comuni non polo dal polo più vicino	30,70	26,85	37,80	34,78	27,20	37,26	45,15	45,15	32,08
g.2	Distanza media in minuti dei comuni non polo dal polo più vicino ponderata per la popolazione	33,47	16,41	38,08	32,41	26,97	38,37	41,77	41,77	26,88
g.3	Offerta di servizi del TPL su gomma di connessione al capoluogo regionale: numero medio giornaliero di servizi su gomma ponderati per la popolazione residente nel comune, dai comuni dell'area di riferimento al capoluogo regionale (unità di misura corse medie/anno ogni 1000 abitanti).	n.d.	n.d.	n.d.	n.d.	n.d.	n.d.	n.d.	n.d.	n.d.
g.4	Offerta di servizi del TPL su gomma di connessione al polo locale: numero medio giornaliero di servizi su gomma ponderati per la popolazione residente nel comune, dai comuni dell'area di riferimento al polo territoriale (unità di misura corse medie giorno ogni 1000 abitanti).	n.d.	n.d.	n.d.	n.d.	n.d.	n.d.	n.d.	n.d.	n.d.
<b>Accessibilità alla stazione ferroviaria più vicina (servizi regionali o nazionali)</b>										
g.5	Popolazione residente (Percentuale) entro un raggio di 15 minuti dalla stazione di riferimento (almeno Silver)	n.d.	n.d.	n.d.	n.d.	n.d.	n.d.	n.d.	n.d.	n.d.
g.6	Popolazione residente (Percentuale) tra i 15 e i 30 minuti dalla stazione di riferimento (almeno Silver)	n.d.	n.d.	n.d.	n.d.	n.d.	n.d.	n.d.	n.d.	n.d.

## Open Kit REGIONE UMBRIA

g.7	Intensità servizi ferroviari: numero medio di corse/giorno (o corse/anno a seconda della disponibilità) dei servizi ferroviari rapportati alla popolazione residente che potenzialmente può accedere con un tempo di viaggio auto di 15 minuti auto	n.d.	n.d.	n.d.	n.d.	n.d.	n.d.	n.d.	n.d.	n.d.	n.d.
g.8	Intensità servizi ferroviari: numero medio di corse/giorno (o corse/anno a seconda della disponibilità) dei servizi ferroviari rapportati alla popolazione residente che potenzialmente può accedere con un tempo di viaggio auto di 30 minuti auto	n.d.	n.d.	n.d.	n.d.	n.d.	n.d.	n.d.	n.d.	n.d.	n.d.
g.9	<b>Accessibilità all'aeroporto (Comprehensive Network TEN-T) più vicino</b> Popolazione residente (Percentuale) entro un raggio di 30 minuti dall'aeroporto di riferimento	0,0	0,0	33,7	35,9	54,0	n.d.	n.d.	50,7	41,0	
<b>H</b>	<b>Scuola</b> <i>Fonte: MIUR - Ufficio Gestione Patrimonio Informativo e Statistica</i> <i>Istituto nazionale per la valutazione del sistema educativo di istruzione e di formazione - Servizio statistico dell'Invalsi</i>	<b>Valnerina</b> <i>(Perugia e Terni)</i>	<b>Sud Ovest Orvietano</b> <i>(Terni)</i>	<b>Nord Est Umbria</b> <i>(Perugia)</i>	<b>U.C. Trasimeno</b> <i>(Perugia)</i>	<b>Media Valle del Tevere</b> <i>(Perugia-Terni)</i>	<b>Umbria</b> <i>Aree Interne</i>	<b>ITALIA</b> <i>Aree Interne</i>	<b>Umbria</b>	<b>ITALIA</b>	
h.1	N. medio scuole sede di erogazione del servizio per istituto scolastico	4,86	8,50	6,42	5,40	5,67	5,41	5,95	5,26	4,89	
h.2	<b>SCUOLA PRIMARIA</b>										
h.3	Numero di scuole	11	24	29	17	14	103	5.007	290	16.700	
h.4	<i>Percentuale comuni dotati di scuola primaria (su n.scuole rilevazione)</i>	71,43%	100,00%	100,00%	87,50%	100,00%	93,75%	79,11%	94,57%	84,17%	
h.5	N. medio alunni per scuola	51,6	79,1	88,8	132,2	116,7	95,2	106,9	124,0	152,3	
h.6	<i>Percentuale alunni con cittadinanza non italiana</i>	12,15%	11,95%	11,80%	15,48%	13,10%	15,02%	9,15%	14,73%	12,17%	
h.7	Rapporto alunni disabili-docenti di sostegno	1,45	1,44	1,36	1,28	1,33	1,36	1,37	1,35	1,48	
h.8	<i>Percentuale alunni residenti nello stesso comune della scuola</i>	79,75%	87,99%	94,45%	86,17%	85,92%	89,11%	87,10%	89,32%	87,05%	
h.9	<i>Tasso di mobilità dei docenti titolari a tempo indeterminato</i>	4,55%	9,09%	4,10%	6,22%	1,52%	3,70%	5,52%	5,07%	5,68%	
h.10	<i>Percentuale classi con numero di alunni fino a 15</i>	72,55%	57,14%	47,13%	27,42%	40,82%	42,62%	42,50%	35,05%	26,15%	
h.11	<i>Percentuale pluriclassi su totale classi</i>	5,88%	12,61%	7,01%	2,42%	0,00%	4,15%	3,66%	2,16%	1,36%	
h.12	<i>Percentuale classi a tempo pieno</i>	15,69%	45,38%	24,84%	41,94%	28,57%	27,86%	28,98%	27,46%	36,85%	
h.12	<i>Percentuale docenti a tempo determinato (calcolati sui docenti che insegnano nella scuola)</i>	27,78%	22,61%	18,23%	23,53%	18,13%	19,53%	15,70%	20,87%	19,68%	
	<b>Test invalsi</b>										
	<b>Test di Italiano</b>										
h.13 a	Punteggio medio standardizzato (e dev. standard) - Classe V primaria 2013 - 2014	-0,27 (0,94)	n.d.	n.d.	n.d.	n.d.	0,09 (0,95)	-0,08 (1,00)	0,14 (0,96)	0,00 (1,00)	
h.13 b	Punteggio medio standardizzato (e dev. standard) - Classe V primaria 2016 - 2017	0,18 (0,89)	n.d.	n.d.	n.d.	n.d.	0,10 (0,99)	-0,07 (1,00)	0,15 (0,98)	0,00 (1,00)	
h.13 c	Punteggio medio standardizzato (e dev. standard) - Classe V primaria 2021 - 2022	0,433 (1,047)	0,244 (0,883)	0,230 (0,973)	-0,048 (0,962)	0,093 (0,915)	0,196 (0,947)	-0,081	0,175 (0,941)	0,000 (1,000)	
h.13 d	Punteggio medio valore assoluto (e dev. standard) - Classe V primaria 2021 - 2022	218,77 (42,26)	201,52 (35,02)	209,00 (37,64)	207,71 (34,22)	203,30 (34,31)	207,61 (36,29)	197,11	206,59 (36,00)	200,11	
	<b>Test di Matematica</b>										
h.14 a	Punteggio medio standardizzato (e dev. standard) - Classe V primaria 2013 - 2014	-0,23 (0,93)	n.d.	n.d.	n.d.	n.d.	0,15 (0,96)	-0,05 (1,00)	0,15 (0,96)	0,00 (1,00)	
h.14 b	Punteggio medio standardizzato (e dev. standard) - Classe V primaria 2016 - 2017	0,56 (0,83)	n.d.	n.d.	n.d.	n.d.	0,13 (1,02)	-0,04 (1,00)	0,16 (1,01)	0,00 (1,00)	
h.14 c	Punteggio medio standardizzato (e dev. standard) - Classe V primaria 2021 - 2022	0,313 (1,097)	0,215 (0,952)	0,349 (1,001)	0,127 (0,959)	0,069 (0,886)	0,241 (0,967)	-0,041	0,227 (0,980)	0,000 (1,000)	
h.14 d	Punteggio medio valore assoluto (e dev. standard) - Classe V primaria 2021 - 2022	213,09 (48,19)	206,47 (39,80)	214,65 (43,88)	206,34 (40,26)	201,64 (37,60)	209,27 (41,37)	197,13	208,66 (42,00)	198,85	
	<b>Test di Inglese - Listening</b>										
h.15 a	Punteggio medio standardizzato (e dev. standard) - Classe V primaria 2013 - 2014	n.d.	n.d.	n.d.	n.d.	n.d.	n.d.	n.d.	n.d.	n.d.	
h.15 b	Punteggio medio standardizzato (e dev. standard) - Classe V primaria 2016 - 2017	n.d.	n.d.	n.d.	n.d.	n.d.	n.d.	n.d.	n.d.	n.d.	
h.15 c	Punteggio medio standardizzato (e dev. standard) - Classe V primaria 2021 - 2022	0,287 (0,929)	0,395 (0,612)	0,294 (0,848)	0,073 (0,922)	0,008 (0,918)	0,214 (0,837)	-0,085	0,212 (0,879)	0,000 (1,000)	
h.15 d	Punteggio medio valore assoluto (e dev. standard) - Classe V primaria 2021 - 2022	214,58 (48,05)	204,81 (43,31)	214,26 (43,95)	219,35 (34,68)	198,59 (44,77)	209,37 (42,36)	194,94	209,40 (44,75)	199,23	
	<b>Test di Inglese - Reading</b>										
h.15 e	Punteggio medio standardizzato (e dev. standard) - Classe V primaria 2013 - 2014	n.d.	n.d.	n.d.	n.d.	n.d.	n.d.	n.d.	n.d.	n.d.	
h.15 f	Punteggio medio standardizzato (e dev. standard) - Classe V primaria 2016 - 2017	n.d.	n.d.	n.d.	n.d.	n.d.	n.d.	n.d.	n.d.	n.d.	
h.15 g	Punteggio medio standardizzato (e dev. standard) - Classe V primaria 2021 - 2022	-0,158 (1,221)	0,312 (0,665)	0,218 (0,788)	-0,072 (1,174)	0,044 (1,025)	0,194 (0,809)	-0,082	0,142 (0,953)	0,000 (1,000)	
h.15 h	Punteggio medio valore assoluto (e dev. standard) - Classe V primaria 2021 - 2022	195,89 (46,71)	198,29 (43,71)	207,72 (32,61)	211,56 (29,43)	200,69 (41,25)	206,46 (33,50)	196,28	205,13 (38,33)	199,23	
	<b>SCUOLA SECONDARIA I grado</b>										
h.16	Numero di scuole	8	17	10	8	7	42	2.710	115	8.057	
h.17	<i>Percentuale comuni dotati di scuola secondaria di I grado (su n.scuole rilevazione)</i>	57,14%	84,21%	100,00%	100,00%	87,50%	83,33%	61,32%	86,96%	65,95%	
h.18	N. medio alunni per scuola	55,63	69,00	176,90	193,63	154,71	152,76	130,22	206,95	208,46	
h.19	<i>Percentuale alunni con cittadinanza non italiana</i>	15,06%	11,42%	11,98%	15,11%	11,63%	14,84%	8,43%	14,23%	10,98%	
h.20	Rapporto alunni disabili-docenti di sostegno	1,0	1,5	1,4	1,5	1,6	1,4	1,5	1,5	1,6	
h.21	<i>Percentuale alunni residenti nello stesso comune della scuola</i>	77,53%	83,72%	94,63%	85,86%	79,69%	86,35%	84,00%	87,91%	84,01%	
h.22	<i>Tasso di mobilità dei docenti titolari a tempo indeterminato</i>	4,65%	3,25%	5,16%	4,69%	5,21%	5,74%	8,43%	5,52%	7,61%	
h.23	<i>Percentuale classi con numero di alunni fino a 15</i>	54,84%	49,32%	13,64%	12,33%	21,43%	19,38%	23,28%	12,88%	11,64%	
h.24	<i>Percentuale classi a tempo prolungato</i>	41,94%	57,53%	34,09%	2,74%	41,07%	21,25%	20,80%	14,00%	12,37%	
h.25	<i>Percentuale docenti a tempo determinato (calcolati sui docenti che insegnano nella scuola)</i>	41,89%	31,87%	35,66%	33,85%	33,10%	30,41%	28,43%	29,57%	29,68%	
h.26	Dispersione scolastica - Alunni a rischio abbandono in corso d'anno	0,89%	0,42%	0,34%	0,19%	0,00%	0,32%	0,25%	0,26%	0,28%	

Test invalsi										
Test di Italiano										
h. 27 a	Punteggio medio standardizzato (e dev. standard) - Classe III Secondaria di I grado 2013 - 2014	-0,29 (1,02)	n.d.	n.d.	n.d.	n.d.	0,11 (0,94)	-0,08 (1,00)	0,10 (0,97)	0,00 (1,00)
h. 27 b	Punteggio medio standardizzato (e dev. standard) - Classe III Secondaria di I grado 2016 - 2017	-0,08 (0,92)	n.d.	n.d.	n.d.	n.d.	0,05 (0,97)	-0,06 (1,00)	0,09 (0,98)	0,00 (1,00)
h. 27 c	Punteggio medio standardizzato (e dev. standard) - Classe III Secondaria di I grado 2021 - 2022	-0,045 (0,997)	0,085 (0,968)	0,115 (0,916)	-0,021 (0,950)	0,225 (0,932)	0,088 (0,949)	-0,107	0,211 (0,965)	0,000 (1,000)
h. 27 d	Punteggio medio valore assoluto (e dev. standard) - Classe III Secondaria di I grado 2021 - 2022	194,93 (37,21)	197,53 (36,22)	200,94 (34,20)	198,70 (35,56)	205,02 (34,81)	199,92 (35,41)	192,63	204,50 (36,00)	196,62
Test di Matematica										
h. 28 a	Punteggio medio standardizzato (e dev. standard) - Classe III Secondaria di I grado 2013 - 2014	-0,10 (0,89)	n.d.	n.d.	n.d.	n.d.	0,03 (0,98)	-0,07 (0,98)	0,07 (0,99)	0,00 (1,00)
h. 28 b	Punteggio medio standardizzato (e dev. standard) - Classe III Secondaria di I grado 2016 - 2017	-0,10 (0,80)	n.d.	n.d.	n.d.	n.d.	0,03 (0,99)	-0,09 (0,99)	0,05 (1,01)	0,00 (1,00)
h. 28 c	Punteggio medio standardizzato (e dev. standard) - Classe III Secondaria di I grado 2021 - 2022	-0,019 (0,930)	0,082 (0,962)	0,048 (0,912)	-0,062 (0,917)	0,318 (0,963)	0,079 (0,946)	-0,12	0,225 (0,990)	0,000 (1,000)
h. 28 d	Punteggio medio valore assoluto (e dev. standard) - Classe III Secondaria di I grado 2021 - 2022	193,45 (37,90)	193,41 (37,97)	196,19 (37,20)	196,73 (39,10)	207,22 (39,25)	197,45 (38,55)	189,31	203,39 (40,33)	194,22
Test di Inglese										
h. 29 a	Punteggio medio standardizzato (e dev. standard) - Classe III Secondaria di I grado 2013 - 2014	n.d.	n.d.	n.d.	n.d.	n.d.	n.d.	n.d.	n.d.	n.d.
h. 29 b	Punteggio medio standardizzato (e dev. standard) - Classe III Secondaria di I grado 2016 - 2017	n.d.	n.d.	n.d.	n.d.	n.d.	n.d.	n.d.	n.d.	n.d.
h. 29 c	Punteggio medio standardizzato (e dev. standard) - Classe III Secondaria di I grado 2021 - 2022	-0,234 (0,958)	0,137 (0,930)	-0,084 (0,889)	-0,153 (0,939)	0,197 (0,846)	0,023 (0,892)	-0,182	0,174 (0,930)	0,000 (1,000)
h. 29 d	Punteggio medio valore assoluto (e dev. standard) - Classe III Secondaria di I grado 2021 - 2022	196,51 (38,39)	202,73 (38,17)	202,50 (35,62)	210,26 (37,19)	213,82 (33,90)	206,81 (35,72)	198,6	212,89 (37,25)	205,9
Test di Inglese										
h. 29 e	Punteggio medio standardizzato (e dev. standard) - Classe III Secondaria di I grado 2013 - 2014	n.d.	n.d.	n.d.	n.d.	n.d.	n.d.	n.d.	n.d.	n.d.
h. 29 f	Punteggio medio standardizzato (e dev. standard) - Classe III Secondaria di I grado 2016 - 2017	n.d.	n.d.	n.d.	n.d.	n.d.	n.d.	n.d.	n.d.	n.d.
h. 29 g	Punteggio medio standardizzato (e dev. standard) - Classe III Secondaria di I grado 2021 - 2022	-0,228 (1,022)	0,130 (0,992)	-0,066 (0,893)	-0,062 (0,951)	0,155 (0,886)	0,017 (0,942)	-0,156	0,165 (0,937)	0,000 (1,000)
h. 29 h	Punteggio medio valore assoluto (e dev. standard) - Classe III Secondaria di I grado 2021 - 2022	197,49 (41,22)	205,45 (39,13)	204,01 (36,03)	211,93 (39,67)	212,99 (35,75)	207,38 (38,01)	200,4	213,34 (37,79)	206,7
SCUOLA SECONDARIA II grado										
h. 30	Numero di scuole	8	6	11	6	4	38	1.834	99	6.888
h. 31	Percentuale comuni dotati di scuola secondaria di II grado	21,43%	10,53%	30,00%	37,50%	12,50%	25,00%	18,21%	27,17%	18,80%
h. 32	N. medio alunni per scuola (edificio)	57,1	286,3	239,4	203,0	390,8	249,7	258,3	386,4	379,3
h. 33	Percentuale alunni con cittadinanza non italiana	5,47%	11,41%	10,14%	18,14%	11,20%	13,34%	6,43%	12,96%	8,33%
h. 34	Percentuale alunni residenti nello stesso comune della scuola	49,02%	42,78%	66,31%	42,61%	37,24%	55,00%	41,86%	58,72%	46,29%
h. 35	Tasso di mobilità dei docenti titolari a tempo indeterminato	6,78%	8,11%	5,99%	8,70%	5,37%	6,29%	8,17%	5,46%	6,30%
h. 36	Percentuale docenti a tempo determinato (calcolati sui docenti che insegnano nella scuola)	55,93%	46,09%	33,59%	43,00%	34,09%	34,07%	27,44%	29,11%	25,43%
h. 37	Dispersione scolastica - Alunni a rischio abbandono in corso d'anno	0,44%	0,98%	0,83%	0,97%	0,25%	0,95%	1,17%	1,03%	1,17%
Test invalsi										
Test di Italiano										
h. 38 a	Punteggio medio standardizzato (e dev. standard) - Classe II Secondaria di II grado 2013 - 2014	-0,05 (1,04)	n.d.	n.d.	n.d.	n.d.	0,13 (0,93)	-0,12 (0,98)	0,16 (0,93)	0,00 (1,00)
h. 38 b	Punteggio medio standardizzato (e dev. standard) - Classe II Secondaria di II grado 2016 - 2017	-0,60 (0,87)	n.d.	n.d.	n.d.	n.d.	-0,03 (0,96)	-0,17 (1,02)	0,09 (0,94)	0,00 (1,00)
h. 38 c	Punteggio medio standardizzato (e dev. standard) - Classe II Secondaria di II grado 2021 - 2022	0,018 (0,847)	0,027 (1,043)	0,151 (0,948)	-0,055 (1,029)	0,031 (0,944)	-0,001 (0,985)	-0,134	0,078 (0,993)	0,000 (1,000)
h. 38 d	Punteggio medio valore assoluto (e dev. standard) - Classe II Secondaria di II grado 2021 - 2022	194,03 (33,62)	196,32 (41,16)	199,31 (37,65)	176,78 (37,02)	194,56 (37,50)	193,28 (39,12)	187,95	196,41 (39,41)	193,3
Test di Matematica										
h. 39 a	Punteggio medio standardizzato (e dev. standard) - Classe II Secondaria di II grado 2013 - 2014	-0,13 (0,85)	n.d.	n.d.	n.d.	n.d.	0,02 (0,94)	-0,16 (0,94)	0,10 (0,96)	0,00 (1,00)
h. 39 b	Punteggio medio standardizzato (e dev. standard) - Classe II Secondaria di II grado 2016 - 2017	-0,51 (0,55)	n.d.	n.d.	n.d.	n.d.	-0,08 (0,95)	-0,18 (0,98)	0,094 (0,997)	0,00 (1,00)
h. 39 c	Punteggio medio standardizzato (e dev. standard) - Classe II Secondaria di II grado 2021 - 2022	-0,228 (0,871)	0,279 (1,081)	0,046 (0,958)	-0,089 (0,917)	0,075 (0,932)	0,053 (0,998)	-0,163	0,094 (0,997)	0,000 (1,000)
h. 39 d	Punteggio medio valore assoluto (e dev. standard) - Classe II Secondaria di II grado 2021 - 2022	185,75 (31,46)	196,74 (37,19)	195,64 (34,62)	193,33 (31,81)	196,69 (33,68)	195,87 (36,06)	188,06	197,38 (36,01)	193,97
I										
<b>Associazionismo fra comuni (anno 2021)</b>		<b>Valnerina</b>	<b>Sud Ovest</b>	<b>Nord Est Umbria</b>	<b>U.C. Trasimeno</b>	<b>Media Valle del Tevere</b>	<b>Umbria</b>	<b>ITALIA</b>	<b>Umbria</b>	<b>ITALIA</b>
Fonte: Ministero degli Interni SUT - Direzione centrale delle Autonomie		(Perugia e Terni)	(Terni)	(Perugia)	(Perugia)	(Perugia-Terni)	Aree Interne	Aree Interne		
Elaborazione dati: Formez PA										
i.1	Numero comuni in unione	0	0	0	8	0	7	1.696	16	3.083
i.2	Percentuale comuni in unione	0,00%	0,00%	0,00%	100,00%	0,00%	15,00%	44,00%	17,00%	39,00%
i.3	Numero comuni in comunità montane	0	0	0	0	0	0	1.028	0	1.513
i.4	Percentuale comuni in comunità montane	0,00%	0,00%	0,00%	0,00%	0,00%	0,00%	27,00%	0,00%	19,00%

\* NOTA BENE: con il simbolo "-" si intendono i dati attualmente non in possesso del DPCOE ma di cui si è in attesa di aggiornamento da parte delle Amministrazioni competenti. Con "n.d." si intendono i dati che allo stato attuale non è possibile aggiornare

## METADATI

Sezione	Codice indicatore	Indicatore	Definizione e modalità di calcolo	Fonte	Note
A. Caratteristiche principali	a.1	Numero comuni al 2011	Numero comuni dell'area	Istat Elaborazione dati Formez PA	
A. Caratteristiche principali	a.2	di cui: Aree Interne	Numero comuni dell'area Aree Interne	Istat Elaborazione dati Formez PA	
A. Caratteristiche principali	a.3	di cui: Aree Periferiche e ultraperiferiche	Numero comuni dell'area in Aree Periferiche e Ultra periferiche	Istat Elaborazione dati Formez PA	
A. Caratteristiche principali	a.4	Popolazione residente al 2011	Popolazione residente nell'area	Istat Elaborazione dati Formez PA	
A. Caratteristiche principali	a.5	di cui: Aree Interne	Popolazione residente dell'area in Aree Interne	Istat Elaborazione dati Formez PA	
A. Caratteristiche principali	a.6	di cui: Aree Periferiche e ultraperiferiche	Popolazione residente dell'area in Aree Periferiche e Ultra periferiche	Istat Elaborazione dati Formez PA	
A. Caratteristiche principali	a.7	di cui: Percentuale Aree Interne	Percentuale di popolazione residente dell'area in Aree Interne	Istat Elaborazione dati Formez PA	
A. Caratteristiche principali	a.8	di cui: Percentuale Aree Periferiche e ultraperiferiche	Percentuale di popolazione residente dell'area in Aree Periferiche e Ultra periferiche	Istat Elaborazione dati Formez PA	
A. Caratteristiche principali	a.9	Numero comuni al 2020	Numero comuni dell'area	Istat Elaborazione dati Formez PA	
A. Caratteristiche principali	a.10	di cui: Aree Interne	Numero comuni dell'area Aree Interne	Istat Elaborazione dati Formez PA	
A. Caratteristiche principali	a.11	di cui: Aree Periferiche e ultraperiferiche	Numero comuni dell'area in Aree Periferiche e Ultra periferiche	Istat Elaborazione dati Formez PA	
A. Caratteristiche principali	a.12	Popolazione residente al 2020	Popolazione residente nell'area	Istat Elaborazione dati Formez PA	
A. Caratteristiche principali	a.13	di cui: Aree Interne	Popolazione residente dell'area in Aree Interne	Istat Elaborazione dati Formez PA	
A. Caratteristiche principali	a.14	di cui: Aree Periferiche e ultraperiferiche	Popolazione residente dell'area in Aree Periferiche e Ultra periferiche	Istat Elaborazione dati Formez PA	
A. Caratteristiche principali	a.15	di cui: Percentuale Aree Interne	Percentuale di popolazione residente dell'area in Aree Interne	Istat Elaborazione dati Formez PA	
A. Caratteristiche principali	a.16	di cui: Percentuale Aree Periferiche e ultraperiferiche	Percentuale di popolazione residente dell'area in Aree Periferiche e Ultra periferiche	Istat Elaborazione dati Formez PA	
A. Caratteristiche principali	a.17	Superficie totale (km <sup>2</sup> )	Superficie totale in km <sup>2</sup>	Istat Elaborazione dati Formez PA	
A. Caratteristiche principali	a.18	Densità al 2020 (ab/km <sup>2</sup> )	Rapporto tra la popolazione residente e la superficie territoriale espressa in chilometri quadrati	Istat Elaborazione dati Formez PA	L'indicatore è una misura del numero di persone che abitano in una determinata area. Più alto è il valore dell'indicatore più è alto il numero di persone che insistono sulla stessa area.
B. Demografia	b.1	Percentuale popolazione di età 0-14 al 2011	Rapporto percentuale tra la popolazione di età compresa tra gli 0 e i 14 anni e la popolazione totale	Istat Elaborazione dati Formez PA	
B. Demografia	b.2	Percentuale popolazione di età 15-64 al 2011	Rapporto percentuale tra la popolazione di età compresa tra i 15 e i 64 anni e la popolazione totale	Istat Elaborazione dati Formez PA	
B. Demografia	b.3	Percentuale popolazione di età 65+ al 2011	Rapporto percentuale tra la popolazione di età superiore o uguale ai 65 anni e la popolazione totale	Istat Elaborazione dati Formez PA	La soglia del 30% per questo indicatore rappresenta in demografia un punto di demarcazione tra la sopravvivenza e l'estinzione di una comunità a meno che non intervengano elementi nuovi ad invertirne la tendenza (ad. es. massicci fenomeni di immigrazione di giovani stranieri) cfr. «Il malessere demografico in Italia» A. Golini, A. Mussino, M.Savioli, Mulino 2000
B. Demografia	b.4	Percentuale popolazione di età 0-14 al 2020	Rapporto percentuale tra la popolazione di età compresa tra gli 0 e i 14 anni e la popolazione totale	Istat Elaborazione dati Formez PA	
B. Demografia	b.5	Percentuale popolazione di età 15-64 al 2020	Rapporto percentuale tra la popolazione di età compresa tra i 15 e i 64 anni e la popolazione totale	Istat Elaborazione dati Formez PA	
B. Demografia	b.6	Percentuale popolazione di età 65+ al 2020	Rapporto percentuale tra la popolazione di età superiore o uguale ai 65 anni e la popolazione totale	Istat Elaborazione dati Formez PA	La soglia del 30% per questo indicatore rappresenta in demografia un punto di demarcazione tra la sopravvivenza e l'estinzione di una comunità a meno che non intervengano elementi nuovi ad invertirne la tendenza (ad. es. massicci fenomeni di immigrazione di giovani stranieri) cfr. «Il malessere demografico in Italia» A. Golini, A. Mussino, M.Savioli, Mulino 2000
B. Demografia	b.7	Percentuale stranieri residenti al 2011	Rapporto percentuale tra la popolazione straniera residente e la popolazione totale	Istat Elaborazione dati Formez PA	Per stranieri residenti si intende i cittadini stranieri comunitari e non comunitari dimoranti abitualmente nel comune iscritti in anagrafe oppure non iscritti ma in possesso dei requisiti necessari per l'iscrizione (cfr. Contributi Istat n. 1/2010, A. Cortese, G. Gallo, E. Paluzzi «Il censimento della popolazione straniera: opinioni a confronto sul principale aspetto definitorio»)

## METADATI

Sezione	Codice indicatore	Indicatore	Definizione e modalità di calcolo	Fonte	Note
B. Demografia	b.8	Percentuale stranieri residenti al 2020	Rapporto percentuale tra la popolazione straniera residente e la popolazione totale	Istat Elaborazione dati Formez PA	Per stranieri residenti si intende i cittadini stranieri comunitari e non comunitari dimoranti abitualmente nel comune iscritti in anagrafe oppure non iscritti ma in possesso dei requisiti necessari per l'iscrizione (cfr. Contributi Istat n. 1/2010, A. Cortese, G. Gallo, E. Paluzzi «Il censimento della popolazione straniera: opinioni a confronto sul principale aspetto definitorio»)
B. Demografia	b.9	Var. Percentuale popolazione totale tra il 1981 e il 1991	Variazione percentuale della popolazione residente nei due periodi di tempo considerati	Istat Elaborazione dati Formez PA	
B. Demografia	b.10	Var. Percentuale popolazione totale tra il 1991 e il 2001	Variazione percentuale della popolazione residente nei due periodi di tempo considerati	Istat Elaborazione dati Formez PA	
B. Demografia	b.11	Var. Percentuale popolazione totale tra il 2001 e il 2011	Variazione percentuale della popolazione residente nei due periodi di tempo considerati	Istat Elaborazione dati Formez PA	
B. Demografia	b.12	Var. Percentuale popolazione totale tra il 2011 e il 2020	Variazione percentuale della popolazione residente nei due periodi di tempo considerati	Istat Elaborazione dati Formez PA	
B. Demografia	b.13	Var. Percentuale Popolazione straniera residente tra il 2001 e il 2011	Variazione percentuale della popolazione residente straniera nei due periodi di tempo considerati	Istat Elaborazione dati Formez PA	
B. Demografia	b.14	Var. Percentuale Popolazione straniera residente tra il 2011 e il 2020	Variazione percentuale della popolazione residente straniera nei due periodi di tempo considerati	Istat Elaborazione dati Formez PA	
C. Agricoltura	c.1	Percentuale Superficie Agricola Utilizzata (SAU) al 2010	Rapporto percentuale tra Superficie Agricola Utilizzata e superficie totale di un'area	Istat Elaborazione dati CREA	Per SAU si intende l'insieme dei terreni investiti a seminativi, orti familiari, prati permanenti e pascoli, coltivazioni legnose agrarie e castagneti da frutto. Essa costituisce la superficie investita ed effettivamente utilizzata in coltivazioni propriamente agricole, non comprende la superficie investita a funghi in grotte, sotterranei od appositi edifici. L'indicatore consente di valutare quanta parte del territorio di un'area è destinato alle produzioni agricole
C. Agricoltura	c.2	Percentuale Superficie Agricola Utilizzata (SAU) al 2020	Rapporto percentuale tra Superficie Agricola Utilizzata e superficie totale di un'area	Istat Elaborazione dati CREA	Per SAU si intende l'insieme dei terreni investiti a seminativi, orti familiari, prati permanenti e pascoli, coltivazioni legnose agrarie e castagneti da frutto. Essa costituisce la superficie investita ed effettivamente utilizzata in coltivazioni propriamente agricole, non comprende la superficie investita a funghi in grotte, sotterranei od appositi edifici. L'indicatore consente di valutare quanta parte del territorio di un'area è destinato alle produzioni agricole
C. Agricoltura	c.3	Var. Percentuale della Superficie Agricola Utilizzata (SAU) tra il 1982 e il 2010	Variazione percentuale della Superficie Agricola Utilizzata, tra il 1982 e il 2010	Istat Elaborazione dati CREA	L'indicatore consente di valutare come è variata la parte di territorio di un comune destinata alle produzioni agricole tra il 1982 e il 2010. Al fine di consentire il confronto intercensuario, la Superficie Agricola Utilizzata (SAU) attribuita al comune corrisponde a quella facente capo al Centro aziendale ubicato nel comune, pertanto non risulta necessariamente tutta localizzata nel comune stesso. Nel 2010, infatti, si dispone anche della SAU calcolata sulla base della localizzazione dei terreni, preferibile rispetto a quella utilizzata ma non disponibile nei censimenti precedenti. Sul confronto temporale pesa comunque la restrizione del campo di osservazione introdotta nel 2010 per tenere in considerazione le disposizioni comunitarie (cfr <a href="http://www.istat.it/it/archivio/66591">http://www.istat.it/it/archivio/66591</a> ).
C. Agricoltura	c.4	Var. Percentuale della Superficie Agricola Utilizzata (SAU) tra il 2000 e il 2010	Variazione percentuale della Superficie Agricola Utilizzata tra il 2000 e il 2010	Istat Elaborazione dati CREA	L'indicatore consente di valutare come è variata la parte di territorio di un'area destinata alle produzioni agricole tra il 2000 e il 2010. Al fine di consentire il confronto intercensuario, la Superficie Agricola Utilizzata (SAU) attribuita al comune corrisponde a quella facente capo al Centro aziendale ubicato nel comune, pertanto non risulta necessariamente tutta localizzata nel comune stesso. Nel 2010, infatti, si dispone anche della SAU calcolata sulla base della localizzazione dei terreni, preferibile rispetto a quella utilizzata ma non disponibile nei censimenti precedenti. Sul confronto temporale pesa comunque la restrizione del campo di osservazione introdotta nel 2010 per tenere in considerazione le disposizioni comunitarie (cfr <a href="http://www.istat.it/it/archivio/66591">http://www.istat.it/it/archivio/66591</a> ).
C. Agricoltura	c.5	Var. Percentuale della Superficie Agricola Utilizzata (SAU) tra il 2010 e il 2020	Variazione percentuale della Superficie Agricola Utilizzata tra il 2010 e il 2020	Istat Elaborazione dati CREA	L'indicatore consente di valutare come è variata la parte di territorio di un'area destinata alle produzioni agricole tra il 2010 e il 2020. Al fine di consentire il confronto intercensuario, la Superficie Agricola Utilizzata (SAU) attribuita al comune corrisponde a quella facente capo al Centro aziendale ubicato nel comune, pertanto non risulta necessariamente tutta localizzata nel comune stesso.
C. Agricoltura	c.6	Percentuale Conduttori agricoli con età fino a 39 anni sul totale dei conduttori al 2020	Rapporto percentuale tra i conduttori agricoli con età fino a 39 anni e il totale dei conduttori	Istat Elaborazione dati CREA	Il conduttore agricolo è il responsabile giuridico ed economico che sopporta il rischio della gestione aziendale sia da solo (conduttore coltivatore e conduttore esclusivamente con salariati e/o partecipanti), sia in associazione. Il conduttore può essere una persona fisica, una società o un ente. L'indicatore misura il peso dei conduttori agricoli giovani.

## METADATI

Sezione	Codice indicatore	Indicatore	Definizione e modalità di calcolo	Fonte	Note
C. Agricoltura	c.7	Var. Percentuale del numero di conduttori agricoli con età fino a 39 anni tra il 2010 al 2020	Variazione percentuale del numero di conduttori agricoli con età fino a 39 anni tra il 2010 e il 2020	Istat Elaborazione dati CREA	L'indicatore misura di quanto è aumentato/diminuito il fenomeno dei conduttori agricoli di età fino a 39 anni.
C. Agricoltura	c.8	Percentuale di conduttori con attività lavorativa parzialmente svolta in azienda al 2020	Metodologia in corso di approfondimento	Istat Elaborazione dati CREA	In attesa dei dati ISTAT Censimento Agricoltura
C. Agricoltura	c.9	Percentuale superficie aree protette - EUAP al 2019	Rapporto percentuale tra superficie destinata ad aree protette e superficie totale di un'area	EUAP Elaborazione dati CREA	Le aree naturali protette, chiamate comunemente anche riserve naturali o oasi naturali, hanno la funzione di mantenere l'equilibrio ambientale di un determinato luogo, aumentandone la biodiversità. Si tratta di aree naturali caratterizzate da paesaggi eterogenei e abitate da diverse specie di animali e vegetali. L'elenco delle aree protette raccoglie tutte le aree naturali protette, marine e terrestri, ufficialmente riconosciute. L'indicatore consente di valutare quanta parte della superficie di un comune è destinata ad area protetta
C. Agricoltura	c.10	Percentuale superficie forestale al 2010 (fonte AGRIT)	Rapporto percentuale tra superficie forestale e superficie totale di un'area	AGRIT Elaborazione dati CREA	Per superficie forestale si intende la porzione di area occupata da bosco, altre aree boscate, alberi fuori foresta e piantagioni a gestione intensiva. L'incremento di tale quota può anche essere l'esito di un processo di abbandono di terreno prima destinato all'agricoltura.
C. Agricoltura	c.11	Percentuale superficie forestale al 2018 (fonte Copernicus)	Rapporto percentuale tra superficie forestale e superficie totale di un'area	Copernicus Elaborazione dati CREA	Il raster ad alta risoluzione Forest Type 2018 è stato creato nell'ambito dell'EEA Copernicus Land Monitoring Service. Il prodotto fornisce una classificazione forestale con 3 classi tematiche: aree non forestali; foresta di latifoglie; foresta di conifere. Ha
C. Specializzazione settoriale	c.12	Agricoltura al 2010	Rapporto tra il numero di giornate di lavoro agricole, per 1000 abitanti e la corrispondente quota nazionale	Istat Elaborazione dati CREA	L'indicatore consente di valutare il peso del settore agricolo di un'area rispetto al peso che esso ha nella media nazionale.
C. Specializzazione settoriale	c.13	Agricoltura al 2020	Rapporto tra il numero di giornate di lavoro agricole, per 1000 abitanti e la corrispondente quota nazionale	Istat Elaborazione dati CREA	L'indicatore consente di valutare il peso del settore agricolo di un'area rispetto al peso che esso ha nella media nazionale.
C. Specializzazione settoriale	c.14	Industria agro-alimentare al 2011	Rapporto tra addetti del settore agro-alimentare, per 1000 abitanti, a livello di area e la corrispondente quota nazionale del settore	Istat Elaborazione dati CREA	L'indicatore consente di valutare il peso dell'industria agro-alimentare di un'area rispetto al peso che essa ha nella media nazionale.
C. Specializzazione settoriale	c.15	Industria agro-alimentare al 2020	Rapporto tra addetti del settore agro-alimentare, per 1000 abitanti, a livello di area e la corrispondente quota nazionale del settore	Istat Elaborazione dati CREA	L'indicatore consente di valutare il peso dell'industria agro-alimentare di un'area rispetto al peso che essa ha nella media nazionale.
C. Specializzazione settoriale	c.16	Incidenza delle aziende con produzioni DOP e/o IGP al 2010	Metodologia in corso di approfondimento	Istat Elaborazione dati CREA	In attesa dei dati ISTAT Censimento Agricoltura
C. Specializzazione settoriale	c.17	Incidenza delle aziende con produzioni DOP e/o IGP al 2020	Rapporto percentuale tra aziende agricole con produzioni DOP (denominazione di Origine Protetta) e/o IGP (indicazione Geografica Tipica) e totale delle aziende dell'area	Istat Elaborazione dati CREA	I prodotti agroalimentari di qualità DOP e IGP devono essere registrati a livello comunitario, rispettare determinate condizioni e presentare un legame fra le caratteristiche del prodotto stesso e la propria origine geografica. La percentuale di aziende DOP/IGP è indice del grado di attivazione di percorsi di valorizzazione delle produzioni agroalimentari a livello locale. Una presenza diffusa di aziende di questo tipo presuppone un maggior dinamismo del tessuto aziendale locale e una maggiore apertura verso i mercati esteri.
C. Specializzazione settoriale	c.18	Allevamenti su totale aziende agricole al 2010	Rapporto percentuale tra le aziende con allevamenti e totale delle aziende agricole presenti nell'area	Istat Elaborazione dati CREA	
C. Specializzazione settoriale	c.19	Allevamenti su totale aziende agricole al 2020	Rapporto percentuale tra le aziende con allevamenti e il totale delle aziende agricole presenti nell'area	Istat Elaborazione dati CREA	
C. Specializzazione settoriale	c.20	Percentuale prati permanenti e pascoli su SAU al 2010	Rapporto percentuale tra superficie occupata da prati e pascoli e totale della superficie agricola utilizzata dell'area	Istat Elaborazione dati CREA	
C. Specializzazione settoriale	c.21	Percentuale prati permanenti e pascoli su SAU al 2020	Rapporto percentuale tra superficie occupata da prati e pascoli e totale della superficie agricola utilizzata dell'area	Istat Elaborazione dati CREA	
C. Specializzazione settoriale	c.22	Dimensione allevamenti - UBA (Unità di bestiame adulto) al 2020	Rapporto totale UBA e numero delle aziende con allevamenti	Istat Elaborazione dati CREA	L'UBA si calcola moltiplicando il numero di capi di ogni singola specie animale per un determinato coefficiente (ad esempio un bovino con meno di un anno vale 0,4 UBA, un pollo vale 0,007 UBA e così via); sommando tutti i valori ottenuti da queste moltiplicazioni si ottiene l'UBA totale comunale.
C. Specializzazione settoriale	c.23	Percentuale Aziende con Produzione Standard 25000 € al 2020	Rapporto percentuale tra aziende agricole con produzione superiore ai 25000 € e totale delle aziende agricole presenti nell'area	Istat Elaborazione dati CREA	
C. Specializzazione settoriale	c.24	Attività manifatturiere	Rapporto tra la quota di addetti in manifattura sul totale addetti dell'area e la stessa quota calcolata a livello nazionale	Istat Elaborazione dati Formez PA	Il settore manifatturiero corrisponde al codice Ateco della macrocategoria "Attività manifatturiere" (cod. "C"). L'indicatore è calcolato sugli addetti totali e consente di valutare il peso delle attività manifatturiere sul totale delle attività economiche (con esclusione del settore agricolo) rispetto a quello osservato nella media italiana
C. Specializzazione settoriale	c.25	Energia, gas e acqua	Rapporto tra la quota di addetti nel settore dell'Energia, Gas e Acqua sul totale addetti dell'area e la stessa quota calcolata a livello nazionale	Istat Elaborazione dati Formez PA	L'indicatore è calcolato sui corrispondenti codici Ateco delle seguenti macrocategorie "Fornitura di energia elettrica, gas, vapore e aria condizionata" (cod. "D") e "Fornitura di acqua reti fognarie, attività di gestione dei rifiuti e risanamento" (cod. "E") e consente di valutare il peso del settore dell'Energia, Gas e Acqua sul totale delle attività economiche (con esclusione del settore agricolo) rispetto a quello osservato nella media italiana

## METADATI

Sezione	Codice indicatore	Indicatore	Definizione e modalità di calcolo	Fonte	Note
C. Specializzazione settoriale	c.26	Costruzioni	Rapporto tra la quota di addetti nel settore delle Costruzioni sul totale addetti dell'area e la stessa quota calcolata a livello nazionale	Istat Elaborazione dati Formez PA	L'indicatore è calcolato sul codice Ateco della macrocategoria "Costruzioni" (cod. "F") e consente di valutare il peso del settore delle Costruzioni sul totale delle attività economiche (con esclusione del settore agricolo) rispetto a quello osservato nella media italiana
C. Specializzazione settoriale	c.27	Commercio	Rapporto tra la quota di addetti nel settore del Commercio sul totale addetti dell'area e la stessa quota calcolata a livello nazionale	Istat Elaborazione dati Formez PA	L'indicatore è calcolato sul codice Ateco della macrocategoria "Commercio" (cod. "G") e consente di valutare il peso del settore del Commercio sul totale delle attività economiche (con esclusione del settore agricolo) rispetto a quello osservato nella media italiana
C. Specializzazione settoriale	c.28	Altri servizi	Rapporto tra la quota di addetti nel settore degli Altri Servizi sul totale addetti dell'area e la stessa quota calcolata a livello nazionale	Istat Elaborazione dati Formez PA	L'indicatore è calcolato sui codici Ateco delle seguenti macrocategorie: "Trasporto e magazzino" (cod. "H"), "Attività dei servizi di alloggio e di ristorazione" (cod. "I"), "Servizi di informazione e comunicazione" (cod. "J"), "Attività finanziarie e assicurative" (cod. "K"), "Attività immobiliari" (cod. "L"), "Attività professionali, scientifiche e tecniche" (cod. "M"), "Noleggio, agenzie di viaggio, servizi di supporto alle imprese" (cod. "N"), "Istruzione" (cod. "P"), "Sanità e assistenza sociale" (cod. "Q"), "Attività artistiche, sportive, di intrattenimento e divertimento" (cod. "R") e "Altre attività di servizi" (cod. "S") e consente di valutare il peso del settore degli Altri Servizi sul totale delle attività economiche (con esclusione del settore agricolo) rispetto a quello osservato nella media italiana
C. Specializzazione settoriale	c.29	Numero imprese per 1000 abitanti	Numero di imprese iscritte nel registro delle imprese presso la Camera di Commercio dell'area sulla Popolazione dell'area per 1.000 abitanti	Registro delle Imprese Elaborazione dati Formez PA	Le imprese registrate comprendono: imprese attive, inattive, sospese, in fallimento, in liquidazione, cessate. L'indicatore rappresenta una misura della «propensione a fare impresa»
C. Specializzazione settoriale	c.30	Tasso di crescita dello stock di imprese (2014-2020)	Rapporto tra il numero di imprese iscritte nell'anno meno le imprese cessate nell'anno al netto delle cessate d'ufficio sul totale delle imprese registrate all'inizio dell'anno	Registro delle Imprese Elaborazione dati Formez PA	Consente di misurare il grado di 'vitalità' economica di un territorio. La data di iscrizione di un'impresa nel Registro delle Imprese fa riferimento al momento in cui essa viene caricata nel registro informatico e non alla data effettiva dell'evento
C. Specializzazione settoriale	c.31	Percentuale di imprese straniere (2020)	Rapporto tra le imprese straniere registrate sul totale delle imprese registrate	Registro delle Imprese Elaborazione dati Formez PA	Misura il contributo degli stranieri al grado di 'vitalità' imprenditoriale di un territorio. Per definire l'imprenditoria straniera, si considerano le imprese in cui la partecipazione al capitale sociale di non nati in Italia sia superiore al 50%, con riferimento alla natura giuridica, all'eventuale quota di capitale sociale detenuta e alla percentuale di non nati in Italia presenti tra gli amministratori, titolari o soci dell'impresa
C. Specializzazione settoriale	c.32	Reddito Imponibile IRPEF per contribuente - Anno 2016	Reddito imponibile pro capite per contribuente residente nell'area	Istat Elaborazione dati Formez PA	Il reddito imponibile è il reddito su cui il cittadino paga le imposte; ovvero è dato dal reddito totale al netto degli oneri deducibili e delle deduzioni. Il valore indicato è il reddito imponibile medio per ogni contribuente residente nell'area
C. Specializzazione settoriale	c.33	Reddito Imponibile IRPEF per contribuente - Anno 2017	Reddito imponibile pro capite per contribuente residente nell'area	Istat Elaborazione dati Formez PA	Il reddito imponibile è il reddito su cui il cittadino paga le imposte; ovvero è dato dal reddito totale al netto degli oneri deducibili e delle deduzioni. Il valore indicato è il reddito imponibile medio per ogni contribuente residente nell'area
C. Specializzazione settoriale	c.34	Variazione percentuale rispetto all'anno 2016	Variazione del reddito imponibile pro capite per contribuente residente nell'area tra i due anni presi a riferimento	Istat Elaborazione dati Formez PA	
C. Specializzazione settoriale	c.35	Reddito Imponibile IRPEF per contribuente - Anno 2018	Reddito imponibile pro capite per contribuente residente nell'area	Istat Elaborazione dati Formez PA	Il reddito imponibile è il reddito su cui il cittadino paga le imposte; ovvero è dato dal reddito totale al netto degli oneri deducibili e delle deduzioni. Il valore indicato è il reddito imponibile medio per ogni contribuente residente nell'area
C. Specializzazione settoriale	c.36	Variazione percentuale rispetto all'anno 2017	Variazione del reddito imponibile pro capite per contribuente residente nell'area tra i due anni presi a riferimento	Istat Elaborazione dati Formez PA	
D. Digital Divide	d.1	Dati di rete fissa con FWA PASSED - NGA (almeno 30 Mbit/s)	Percentuale di popolazione coperta da reti di telecomunicazione in grado di fornire connessioni con velocità ad almeno 30 Mbit/s. Sono comprese le coperture basate su tecnologia radio cosiddette FWA (Fixed-Wireless Access) "Passed", ovvero all'interno dell'area di copertura radio-elettrica delle stazioni radio base. Le utenze ricadenti nelle aree di copertura FWA potrebbero non riscontrare la velocità di connessione richiesta.	Infratel - Elaborazione dati Elaborazione dati Formez PA	FWA è l'acronimo di Fixed Wireless Access, un sistema di trasmissione dati che prevede l'uso di una rete mista, formata in parte da una rete cablata in fibra ottica e in parte da una rete che sfrutta le frequenze radio. FWA_passed si intende la popolazione in visibilità di stazioni radio base, ma non è necessariamente servita, le utenze ricadenti in queste aree potrebbero non riscontrare la velocità di connessione indicata



## METADATI

Sezione	Codice indicatore	Indicatore	Definizione e modalità di calcolo	Fonte	Note
D. Digital Divide	d.2	Dati di rete fissa con FWA PASSED - NGA_VHCN (almeno 100 Mbit/s)	Percentuale di popolazione coperta da reti di telecomunicazione in grado di fornire connessioni con velocità ad almeno 100 Mbit/s. Sono comprese le coperture basate su tecnologia radio cosiddette FWA (Fixed-Wireless Access) "Passed", ovvero all'interno dell'area di copertura radio-elettrica delle stazioni radio base. Le utenze ricadenti nelle aree di copertura FWA potrebbero non riscontrare la velocità di connessione richiesta.	Infratel Elaborazione dati Formez PA	FWA è l'acronimo di Fixed Wireless Access, un sistema di trasmissione dati che prevede l'uso di una rete mista, formata in parte da una rete cablata in fibra ottica e in parte da una rete che sfrutta le frequenze radio. FWA_passed si intende la popolazione in visibilità di stazioni radio base, ma non è necessariamente servita, le utenze ricadenti in queste aree potrebbero non riscontrare la velocità di connessione indicata
D. Digital Divide	d.3	Dati di rete fissa con FWA PASSED-NGA -1Giga	Percentuale di popolazione coperta da reti di telecomunicazione in grado di fornire connessioni con velocità ad almeno 1Giga	Infratel Elaborazione dati Formez PA	
D. Digital Divide	d.4	Dati rete mobile - Non coperta	Percentuale di popolazione coperta da reti mobili e della velocità che l'utente finale può ottenere - non coperta da rete	Infratel Elaborazione dati Formez PA	I dati di copertura mobile derivano dalla mappatura delle reti mobili svolti da infratel. La mappatura è stata effettuata richiedendo agli operatori di rete mobile di indicare la copertura sulla base di un reticolo geografico di "pixel" di dimensione 100x100 metri, rappresentativo del territorio italiano. La copertura è rappresentata dalla la velocità che l'utente finale nel pixel può ottenere durante il periodo di punta
D. Digital Divide	d.5	Dati rete mobile - < 30Mbit/s	Percentuale di popolazione coperta da reti mobili e della velocità che l'utente finale può ottenere - fino a 30 Mbit/s	Infratel Elaborazione dati Formez PA	I dati di copertura mobile derivano dalla mappatura delle reti mobili svolti da infratel. La mappatura è stata effettuata richiedendo agli operatori di rete mobile di indicare la copertura sulla base di un reticolo geografico di "pixel" di dimensione 100x100 metri, rappresentativo del territorio italiano. La copertura è rappresentata dalla la velocità che l'utente finale nel pixel può ottenere durante il periodo di punta
D. Digital Divide	d.6	Dati rete mobile - >= 30 Mbit/s	Percentuale di popolazione coperta da reti mobili e della velocità che l'utente finale può ottenere - oltre a 30 Mbit/s	Infratel Elaborazione dati Formez PA	I dati di copertura mobile derivano dalla mappatura delle reti mobili svolti da infratel. La mappatura è stata effettuata richiedendo agli operatori di rete mobile di indicare la copertura sulla base di un reticolo geografico di "pixel" di dimensione 100x100 metri, rappresentativo del territorio italiano. La copertura è rappresentata dalla la velocità che l'utente finale nel pixel può ottenere durante il periodo di punta
E. Patrimonio culturale	e.1	Numero luoghi della cultura statali e non statali al 2018	Si intendono i luoghi della cultura statali, di altri enti territoriali e privati di cui è documentata l'esistenza e l'attività e che hanno risposto alla rilevazione ISTAT	Istat Elaborazione dati Formez PA	I luoghi della cultura comprendono: musei, aree archeologiche, parchi archeologici e complessi monumentali. I luoghi statali sono in maggioranza siti archeologici.
E. Patrimonio culturale	e.2	Numero visitatori al 2018	Numero di persone che hanno fruito dei luoghi della cultura	Istat Elaborazione dati Formez PA	Esprime la capacità attrattiva dei luoghi di cultura di cui all'indicatore e.1.
E. Patrimonio culturale	e.3	Percentuale visitatori paganti al 2018	Quota percentuale dei visitatori paganti sul numero totale di visitatori	Istat Elaborazione dati Formez PA	Esprime le potenzialità di ritorno economico dei luoghi di attrazione culturale del territorio. Un basso valore può essere il frutto della scelta di forme gratuite di fruizione ovvero di una non capacità di collocamento del servizio sul mercato
E. Patrimonio culturale	e.4	Numero visitatori per 1000 abitanti al 2018	Rapporto tra il numero di visitatori complessivo e il totale della popolazione dell'area per 1000	Istat Elaborazione dati Formez PA	Fornisce una misura dell'impatto sulla popolazione della capacità di attrazione turistica dei luoghi di cultura di cui all'indicatore e.1
E. Patrimonio culturale	e.5	Numero luoghi della cultura statali e non statali al 2020	Si intendono i luoghi della cultura statali, di altri enti territoriali e privati di cui è documentata l'esistenza e l'attività e che hanno risposto alla rilevazione ISTAT	Istat Elaborazione dati Formez PA	I luoghi della cultura comprendono: musei, aree archeologiche, parchi archeologici e complessi monumentali. I luoghi statali sono in maggioranza siti archeologici.
E. Patrimonio culturale	e.6	Numero visitatori al 2020	Numero di persone che hanno fruito dei luoghi della cultura	Istat Elaborazione dati Formez PA	Esprime la capacità attrattiva dei luoghi di cultura di cui all'indicatore e.1.
E. Patrimonio culturale	e.7	Numero visitatori per 1000 abitanti al 2020	Rapporto tra il numero di visitatori complessivo e il totale della popolazione dell'area per 1000	Istat Elaborazione dati Formez PA	Fornisce una misura dell'impatto sulla popolazione della capacità di attrazione turistica dei luoghi di cultura di cui all'indicatore e.1
E. Turismo	e.8	Tasso di ricettività - Posti letto per 1000 abitanti al 2014	Rapporto tra l'offerta ricettiva (espressa in posti letto) e la popolazione residente per 1000	Istat Elaborazione dati Formez PA	Indica l'intensità dell'offerta ricettiva (espressa in posti letto) in relazione alla popolazione dell'area. Più elevato è il tasso maggiori sono le opportunità di relazione tra la popolazione residente e la popolazione temporaneamente presente o turistica e maggiore la dipendenza della popolazione residente dall'indotto economico del turismo. Bassi valori possono indicare sia una limitata attrattività dell'area, sia una scarsa capacità di sfruttare l'attrattività esistente
E. Turismo	e.9	Tasso di ricettività - Posti letto per 1000 abitanti al 2020	Rapporto tra l'offerta ricettiva (espressa in posti letto) e la popolazione residente per 1000	Istat Elaborazione dati Formez PA	Indica l'intensità dell'offerta ricettiva (espressa in posti letto) in relazione alla popolazione dell'area. Più elevato è il tasso maggiori sono le opportunità di relazione tra la popolazione residente e la popolazione temporaneamente presente o turistica e maggiore la dipendenza della popolazione residente dall'indotto economico del turismo. Bassi valori possono indicare sia una limitata attrattività dell'area, sia una scarsa capacità di sfruttare l'attrattività esistente

## METADATI

Sezione	Codice indicatore	Indicatore	Definizione e modalità di calcolo	Fonte	Note
E. Turismo	e.10	Tasso di Turisticità - Numero di presenze per 1000 abitanti al 2020	Rapporto tra il numero di presenze complessivo e il totale della popolazione dell'area per 1000	Istat	Indica l'intensità della domanda turistica (espressa in presenze) in relazione alla popolazione dell'area. Più elevato è il tasso maggiore è l'attrattività dell'area e maggiori sono le opportunità di relazione tra la popolazione residente e la popolazione temporaneamente presente o turistica e maggiore la dipendenza della popolazione residente dall'indotto economico del turismo
E. Turismo	e.11	Arrivi al 2014	Numero di clienti, italiani e stranieri, ospitati negli esercizi ricettivi dell'area	Istat	
E. Turismo	e.12	Arrivi al 2020	Numero di clienti, italiani e stranieri, ospitati negli esercizi ricettivi dell'area	Istat	
E. Turismo	e.13	Var. Percentuale arrivi tra il 2014 e il 2020	Variazione percentuale degli arrivi nell'area tra i due anni considerati	Istat	
E. Turismo	e.14	Presenze al 2014	Numero delle notti trascorse dai clienti, italiani e stranieri, negli esercizi ricettivi dell'area	Istat	
E. Turismo	e.15	Presenze al 2020	Numero delle notti trascorse dai clienti, italiani e stranieri, negli esercizi ricettivi dell'area	Istat	
E. Turismo	e.16	Var. Percentuale presenze tra il 2014 e il 2020	Variazione percentuale delle presenze nell'area tra i due anni considerati	Istat	
E. Turismo	e.17	Percentuale presenze in Alberghiero al 2020	Percentuale di presenze in strutture Alberghiere dell'area sul totale delle presenze registrate nell'area	Istat	
E. Turismo	e.18	Percentuale presenze in Extra-Alberghiero al 2020	Percentuale di presenze in strutture Extra-Alberghiere dell'area sul totale delle presenze registrate nell'area	Istat	
E. Turismo	e.19	Percentuale arrivi in Alberghiero al 2020	Percentuale di arrivi in strutture Alberghiere dell'area sul totale degli arrivi registrati nell'area	Istat	
E. Turismo	e.20	Percentuale arrivi in Extra-Alberghiero al 2020	Percentuale di arrivi in strutture Extra-Alberghiere dell'area sul totale degli arrivi registrati nell'area	Istat	
F. Salute	f.1	Specialistica ambulatoriale - Prestazioni erogate x 1000 residenti	Numero di prestazioni specialistiche ambulatoriali relative all'attività clinica (corrispondenti a tutte le branche specialistiche ad esclusione della branca specialistica "Laboratorio") e alla diagnostica strumentale e per immagini (branche specialistiche di "Diagnostica per immagini - Medicina Nucleare" e "Diagnostica per immagini - Radiologia diagnostica"), ogni 1000 abitanti residenti. Le prestazioni sono quelle erogate nell'anno dalle strutture territoriali pubbliche e private accreditate ubicate nell'area territoriale presa in esame, indipendentemente dalla residenza dei cittadini che hanno ricevuto le prestazioni.	Ministero della Salute - Modelli STS.11 "Dati anagrafici delle strutture sanitarie" e STS.21 "Assistenza specialistica territoriale" (DM 05/12/2006 recante "Variazione dei modelli di rilevazione dei dati delle attività gestionali delle strutture sanitarie"). I dati si riferiscono all'anno 2020. Istat - popolazione residente al 31 dicembre dell'anno di riferimento.	Si evidenzia che una struttura sanitaria localizzata in una determinata area territoriale può servire un bacino di utenza non sovrapponibile a quello della popolazione residente nell'area territoriale. L'indicatore proposto, che rapporta i volumi di attività erogati in una determinata area territoriale alla sola popolazione residente nell'area territoriale, presenta dunque limiti metodologici che derivano dal fatto che il bacino di utenza di una struttura può essere costituito da cittadini residenti anche al di fuori dell'area in cui si trova la struttura. Pur con i limiti metodologici sopra evidenziati, l'indicatore può fornire una misura della capacità produttiva degli ambulatori pubblici e privati accreditati localizzati nei territori presi in esame.
F. Salute	f.2	Tasso di ospedalizzazione	Numero di dimissioni ospedaliere dei residenti nell'area per 1.000 residenti: indicatore standardizzato per età. Vengono prese in considerazione le dimissioni ospedaliere da strutture di ricovero pubbliche e private accreditate del territorio nazionale, in regime di ricovero ordinario e diurno, per acuti, riabilitazione e lungodegenza. La standardizzazione (per età) è effettuata con la popolazione italiana al censimento 2001 considerando le classi d'età: <1; 1-4; 5-9; 10-14; 15-19; 20-24; 25-29; 30-34; 35-39; 40-44; 45-49; 50-54; 55-59; 60-64; 65-69; 70-74; 75-79; 80-84; ≥85.	Ministero della Salute - Scheda di Dimissione Ospedaliera (SDO) (DM 27/10/2000 n.380 e ss.mm.ii.); modelli HSP11 "Dati anagrafici delle strutture di ricovero" e HSP11bis "Dati anagrafici degli istituti facenti parte della struttura di ricovero" (DM 05/12/2006 recante "Variazione dei modelli di rilevazione dei dati delle attività gestionali delle strutture sanitarie"). I dati si riferiscono all'anno 2020. Istat - Popolazione residente al 1° gennaio dell'anno di riferimento. Istat - Popolazione Censimento 2001.	L'indicatore misura la domanda di assistenza ospedaliera dei cittadini residenti nell'area nei confronti delle strutture di ricovero presenti sul territorio nazionale. Il tasso di ospedalizzazione standardizzato consente di depurare il dato grezzo dall'effetto della diversa composizione per età presente nelle diverse aree territoriali, rendendo possibile un confronto più accurato. Si evidenzia che nel corso dell'anno 2020, per effetto delle misure di contenimento della pandemia da COVID-19, il numero di ricoveri ospedalieri è sensibilmente diminuito, limitato alle emergenze-urgenze, con rimodulazione dell'attività programmata considerata clinicamente differibile. CAUTELA nell'interpretazione dell'indicatore: aree con un basso numero di residenti riducono l'affidabilità statistica dell'indicatore.
F. Salute	f.3	Tasso di ospedalizzazione della popolazione ultra 75enne	Numero di dimissioni ospedaliere dei residenti nell'area con 75 anni e oltre per 1.000 residenti nella stessa fascia di età. Vengono prese in considerazione le dimissioni ospedaliere da strutture di ricovero pubbliche e private accreditate del territorio nazionale, in regime di ricovero ordinario e diurno, per acuti, riabilitazione e lungodegenza.	Ministero della Salute - Scheda di Dimissione Ospedaliera (SDO) (DM 27/10/2000 n.380 e ss.mm.ii.); modelli HSP11 "Dati anagrafici delle strutture di ricovero" e HSP11bis "Dati anagrafici degli istituti facenti parte della struttura di ricovero" (DM 05/12/2006 recante "Variazione dei modelli di rilevazione dei dati delle attività gestionali delle strutture sanitarie"). I dati si riferiscono all'anno 2020. Istat - Popolazione residente al 1° gennaio dell'anno di riferimento.	L'indicatore misura la domanda di assistenza ospedaliera della popolazione ultra-75 enne residente nell'area. Si evidenzia che nel corso dell'anno 2020, per effetto delle misure di contenimento della pandemia da COVID-19, il numero di ricoveri ospedalieri è sensibilmente diminuito, limitato alle emergenze-urgenze, con rimodulazione dell'attività programmata considerata clinicamente differibile. CAUTELA nell'interpretazione dell'indicatore: aree con un basso numero di residenti riducono l'affidabilità statistica dell'indicatore.

## METADATI

Sezione	Codice indicatore	Indicatore	Definizione e modalità di calcolo	Fonte	Note
F. Salute	f.4	Tasso di ospedalizzazione standardizzato (per 100.000 ab.) in età adulta (≥ 18 anni) per complicanze (a breve e lungo termine) per diabete, BPCO e scompenso cardiaco	Numero di dimissioni ospedaliere evitabili per alcune condizioni o patologie, della popolazione residente nell'area con età ≥ 18 anni per 100.000 residenti nella stessa fascia di età: indicatore standardizzato per età e sesso. Vengono prese in considerazione le dimissioni ospedaliere da strutture di ricovero pubbliche e private accreditate del territorio nazionale, in regime di ricovero ordinario per acuti. L'indicatore complessivo è dato dalla somma dei tassi standardizzati di ospedalizzazione per patologia. La standardizzazione (per età e sesso) è effettuata con la popolazione italiana al censimento 2001 considerando le classi d'età: 18-22; 23-27; 28-32; 33-37; 38-42; 43-47; 48-52; 53-57; 58-62; 63-67; 68-72; 73-77; 78-82; 83-87; 88-124. Per ulteriori dettagli consultare la Scheda Indicatore D03C nel documento "Schede tecniche degli indicatori NSG" ( <a href="https://www.salute.gov.it/imgs/C_17_pagineAree_5238_2_file.pdf">https://www.salute.gov.it/imgs/C_17_pagineAree_5238_2_file.pdf</a> ).	Ministero della Salute - Scheda di Dimissione Ospedaliera (SDO) (DM 27/10/2000 n.380 e ss.mm.ii.); modelli HSP11 "Dati anagrafici delle strutture di ricovero" e HSP11bis "Dati anagrafici degli istituti facenti parte della struttura di ricovero" (DM 05/12/2006 recante "Variazione dei modelli di rilevazione dei dati delle attività gestionali delle strutture sanitarie"). I dati si riferiscono all'anno 2020. Istat – popolazione residente al 1° gennaio dell'anno di riferimento. Istat - Popolazione Censimento 2001.	L'indicatore valuta la frequenza con cui viene utilizzato il ricovero ordinario per affrontare alcune selezionate patologie croniche. Tale frequenza può essere considerata una proxy della ridotta accessibilità e funzionalità dei servizi della medicina territoriale che possono gestire le patologie indicate sia in termini di prevenzione che di cura. Nei territori dove il tasso di ospedalizzazione per tali patologie è più alto si ritiene che vi sia meno garanzia che il livello di assistenza sia adeguatamente erogato. Si evidenzia che nel corso dell'anno 2020, per effetto delle misure di contenimento della pandemia da COVID-19, il numero di ricoveri ospedalieri è sensibilmente diminuito, limitato alle emergenze-urgenze, con rimodulazione dell'attività programmata considerata clinicamente differibile. CAUTELA nell'interpretazione dell'indicatore: aree con un basso numero di residenti riducono l'affidabilità statistica dell'indicatore.
F. Salute	f.5	Tasso di ospedalizzazione standardizzato (per 100.000 ab.) in età pediatrica (< 18 anni) per asma e gastroenterite	Numero di dimissioni ospedaliere evitabili per alcune condizioni o patologie, della popolazione residente nell'area con età < 18 anni per 100.000 residenti nella stessa fascia di età: indicatore standardizzato per età e sesso. Vengono prese in considerazione le dimissioni ospedaliere da strutture di ricovero pubbliche e private accreditate del territorio nazionale, in regime di ricovero ordinario per acuti. L'indicatore complessivo è dato dalla somma dei tassi standardizzati di ospedalizzazione per patologia. La standardizzazione (per età e sesso) è effettuata con la popolazione italiana al censimento 2001 considerando le classi d'età: 0, 1-4, 5-9, 10-14, 15-17. Per ulteriori dettagli consultare la Scheda Indicatore D04C nel documento "Schede tecniche degli indicatori NSG" ( <a href="https://www.salute.gov.it/imgs/C_17_pagineAree_5238_2_file.pdf">https://www.salute.gov.it/imgs/C_17_pagineAree_5238_2_file.pdf</a> ).	Ministero della Salute - Scheda di Dimissione Ospedaliera (SDO) (DM 27/10/2000 n.380 e ss.mm.ii.); modelli HSP11 "Dati anagrafici delle strutture di ricovero" e HSP11bis "Dati anagrafici degli istituti facenti parte della struttura di ricovero" (DM 05/12/2006 recante "Variazione dei modelli di rilevazione dei dati delle attività gestionali delle strutture sanitarie"). I dati si riferiscono all'anno 2020. Istat – popolazione residente al 1° gennaio dell'anno di riferimento. Istat - Popolazione Censimento 2001.	L'indicatore valuta la frequenza con cui viene utilizzato il ricovero ordinario per affrontare alcune selezionate patologie. Tale frequenza può essere considerata una proxy della ridotta accessibilità e funzionalità dei servizi della pediatria di libera scelta che possono trattare le patologie indicate sia in termini di prevenzione che di cura. Nei territori dove il tasso di ospedalizzazione per tali patologie è più alto si ritiene che vi sia meno garanzia che il livello di assistenza sia adeguatamente erogato. Si evidenzia che nel corso dell'anno 2020, per effetto delle misure di contenimento della pandemia da COVID-19, il numero di ricoveri ospedalieri è sensibilmente diminuito, limitato alle emergenze-urgenze, con rimodulazione dell'attività programmata considerata clinicamente differibile. CAUTELA nell'interpretazione dell'indicatore: aree con un basso numero di residenti riducono l'affidabilità statistica dell'indicatore.
F. Salute	f.6	Percentuale anziani ≥65 anni residenti trattati in Assistenza Domiciliare Integrata (ADI)	Rapporto percentuale tra la popolazione residente di età uguale o superiore ai 65 anni trattata in Assistenza Domiciliare Integrata sul totale della popolazione residente di età uguale o superiore ai 65 anni. Sono state considerate tutte le prese in carico da parte del servizio di assistenza domiciliare integrata, per i soli assistiti ultrassessantacinquenni, già aperte al 1 gennaio dell'anno di riferimento o aperte nel corso dello stesso anno, per le quali sia stato rilevato almeno un accesso. L'accesso viene registrato ogni volta che un operatore si reca presso il domicilio dell'assistito per erogare una prestazione.	Ministero della Salute - NSIS - Decreto del Ministro della salute del 17 dicembre 2008 e s.m. "Istituzione del sistema informativo per il monitoraggio dell'assistenza domiciliare" (SIAD). I dati si riferiscono all'anno 2020.	L'indicatore misura la presa in carico della popolazione anziana da parte dei servizi di assistenza domiciliare integrata delle ASL. L'indicatore misura anche il grado di accessibilità da parte dell'anziano non autosufficiente residente nelle aree interne, al sistema di assistenza domiciliare integrata. L'oggetto della rilevazione riguarda, per singolo utente, l'insieme delle prestazioni erogate nel contesto di un programma di assistenza domiciliare, effettuato a seguito di valutazione multidimensionale. Sono oggetto di rilevazione tutte le attività effettuate in maniera programmata a domicilio del paziente. Il confronto tra la misura dell'indicatore nel territorio aree interne, con l'indicatore regionale e il target nazionale LEA, descrive spesso la distanza tra i livelli che devono essere garantiti a tutti i cittadini e il livello di garanzia sui territori esaminati.
F. Salute	f.7	Percentuale di parti in cui la prima visita è effettuata a partire dalla dodicesima settimana di gestazione	Rapporto tra il numero di parti di cittadine residenti nell'area, per le quali il numero di settimane compiute di gestazione in cui è avvenuta la prima visita in gravidanza risulta ≥12 e il numero di parti di cittadine residenti nell'area, per le quali la settimana di gestazione della prima visita in gravidanza è valorizzata correttamente. L'informazione relativa al numero di settimane compiute di gestazione in cui è avvenuta la prima visita di controllo è registrata nel Certificato di assistenza al parto, nell'ambito del colloquio anamnestico che ha luogo tra la partoriente e il personale sanitario.	Ministero della Salute – Certificato di Assistenza al Parto (DM 16/07/2001 n. 349). I dati si riferiscono all'anno 2020.	L'assistenza prenatale precoce consente di informare le donne circa gli screening prenatali e il loro calendario, i principali fattori di rischio, e il comportamento di salute da tenere durante la gravidanza. Inoltre consente di individuare alcune condizioni specifiche che possono richiedere un'attenta sorveglianza durante il proseguo della gravidanza. La settimana di gestazione in cui viene effettuata la prima visita prenatale fornisce quindi un indicatore di accesso alle cure prenatali, che può essere influenzato sia dalle condizioni sociali della madre sia dall'organizzazione dei servizi di cura materna e neonatale.

## METADATI

Sezione	Codice indicatore	Indicatore	Definizione e modalità di calcolo	Fonte	Note
F. Salute	f.8	Tempo (in minuti) che intercorre tra l'inizio della chiamata telefonica alla Centrale Operativa e l'arrivo del primo mezzo di soccorso sul posto. (Intervallo Allarme - Target)	75-esimo percentile della distribuzione dei tempi che intercorrono tra l'inizio della chiamata telefonica alla Centrale Operativa e l'arrivo del primo mezzo di soccorso sul posto. Vengono considerati solo i tempi compresi fra 1 e 180 minuti relativi agli interventi con Codice Criticità Presunta Rosso (R) o Giallo (G). Come primo tempo dell'intervallo viene considerato quello associato al primo mezzo di soccorso arrivato sul posto.	Ministero della Salute, NSIS decreto del Ministro della salute del 17 dicembre 2008 e s.m. "Istituzione del sistema informativo per il monitoraggio delle prestazioni erogate nell'ambito dell'assistenza sanitaria in emergenza-urgenza" (EMUR-118). I dati si riferiscono all'anno 2020.	La valutazione del tempo di risposta che intercorre tra l'inizio della chiamata telefonica alla Centrale Operativa e l'arrivo del primo mezzo di soccorso sul posto è indiscutibilmente la variabile maggiormente significativa per descrivere l'efficienza di un sistema di emergenza sanitaria territoriale. L'intervallo di tempo analizzato dovrebbe essere quello che intercorre tra l'evento e l'arrivo dei sanitari al fianco del paziente, tempo che comprensibilmente non è di agevole identificazione. Per questo motivo si utilizza il predetto indicatore "Allarme-Target dei mezzi di soccorso". Tale tempo non è una misurazione integrale del tempo di intervento ma certamente corrisponde ad una misurazione che tutti i sistemi regionali sono in grado di effettuare e rilevare in modo omogeneo e quindi confrontabile.
F. Salute	f.9	Numero di consultori familiari	Strutture sanitarie, pubbliche e private accreditate, che erogano prestazioni assistenziali di consultorio familiare in regime di convenzione. Tali strutture sono rilevate con il modello STS11 "Dati anagrafici delle strutture sanitarie" e presentano la tipologia di assistenza S04 -"Attività di consultorio familiare" nel quadro H "Tipo di assistenza erogata" del suddetto modello. Non sono state considerate le strutture chiuse nel corso dell'anno.	Ministero della Salute - Modello STS.11 "Dati anagrafici delle strutture sanitarie" (DM 05/12/2006 recante "Variazione dei modelli di rilevazione dei dati delle attività gestionali delle strutture sanitarie"). I dati si riferiscono all'anno 2020.	Per consultori familiari si intendono le strutture sanitarie, pubbliche e private accreditate, che erogano prestazioni assistenziali di consultorio familiare in regime di convenzione, rilevate con il modello STS11 "Dati anagrafici delle strutture sanitarie".
F. Salute	f.10	Numero di punti nascita	Numero di strutture di ricovero che hanno effettuato parti nel corso dell'anno, rilevati attraverso la fonte informativa Certificato di Assistenza al Parto (CeDAP).	Ministero della Salute - Certificato di Assistenza al Parto (DM 16/07/2001 n. 349); modelli HSP11 "Dati anagrafici delle strutture di ricovero" e HSP11bis "Dati anagrafici degli istituti facenti parte della struttura di ricovero" (DM 05/12/2006 recante "Variazione dei modelli di rilevazione dei dati delle attività gestionali delle strutture sanitarie"). I dati si riferiscono all'anno 2020.	Per punti nascita si intendono le strutture di ricovero che hanno effettuato parti nel corso dell'anno, rilevati attraverso la fonte informativa Certificato di Assistenza al Parto (CeDAP).
F. Salute	f.11	Numero medio di pazienti per medico (orientamento nazionale: massimale indicato per i medici di medicina generale = 1.500) al anno 2020			Compilazione di competenza della Regione
F. Salute	f.12	Numero medio di pazienti per pediatra di base di libera scelta (orientamento: massimale indicato per i pediatri = 800) al anno 2020			Compilazione di competenza della Regione
G. Accessibilità	g.1	Distanza media in minuti dei comuni non polo dal polo più vicino	Media delle distanze, calcolate in minuti di percorrenza in automobile, dei comuni dell'area rispetto al polo di riferimento (polo più vicino) individuato sulla base della classificazione delle Aree Interne	Istat Elaborazioni Fornez PA	L'indicatore esprime l'accessibilità dell'area con riferimento ai centri più vicini. N.B.I comuni di una stessa area possono fare riferimento a poli diversi.
G. Accessibilità	g.2	Distanza media in minuti dei comuni non polo dal polo più vicino ponderata per la popolazione	Media delle distanze, calcolate in minuti di percorrenza in automobile, dei comuni dell'area rispetto al polo di riferimento (polo più vicino) individuato sulla base della classificazione delle Aree Interne, ponderata per la popolazione di ciascun comune	Istat Elaborazioni Fornez PA	L'indicatore esprime l'accessibilità dell'area con riferimento ai centri più vicini tenendo conto della dimensione demografica dei comuni dell'area. In questo caso la distanza media sarà positivamente influenzata dai comuni più popolosi dell'area. N.B.I comuni di una stessa area possono fare riferimento a poli diversi.
G. Accessibilità	g.3	Offerta di servizi del TPL su gomma di connessione al capoluogo regionale: numero medio giornaliero di servizi su gomma ponderati per la popolazione residente nel comune, dai comuni dell'area di riferimento al capoluogo regionale (unità di misura corse medie/anno ogni 1000 abitanti).	Numero medio giornaliero di servizi su gomma ponderati per la popolazione residente nel comune, dai comuni dell'area di riferimento al capoluogo regionale (unità di misura corse medie giorno ogni 1000 abitanti).	Fonte ed elaborazioni a cura della Regione	L'indicatore esprime l'accessibilità dell'area mediante servizi di trasporto pubblico locale a mezzo autobus, rispetto al capoluogo regionale tenendo conto della dimensione demografica dei comuni dell'area
G. Accessibilità	g.4	Offerta di servizi del TPL su gomma di connessione al polo locale: numero medio giornaliero di servizi su gomma ponderati per la popolazione residente nel comune, dai comuni dell'area di riferimento al polo territoriale (unità di misura corse medie giorno ogni 1000 abitanti).	Numero medio giornaliero di servizi su gomma ponderati per la popolazione residente nel comune, dai comuni dell'area di riferimento al polo territoriale individuato sulla base della classificazione delle Aree Interne (unità di misura corse medie giorno ogni 1000 abitanti)	Fonte ed elaborazioni a cura della Regione	L'indicatore esprime l'accessibilità dell'area mediante servizi di trasporto pubblico locale a mezzo autobus, rispetto al polo territoriale tenendo conto della dimensione demografica dei comuni dell'area
G. Accessibilità	g.5	Popolazione residente (Percentuale) entro un raggio di 15 minuti dalla stazione di riferimento (almeno Silver)	Rapporto tra la popolazione residente entro un raggio di 15 minuti dalla stazione di riferimento e la popolazione totale residente	Istat	L'indicatore esprime l'accessibilità dell'area rispetto alla stazione ferroviaria più vicina calcolata in termini di popolazione servita
G. Accessibilità	g.6	Popolazione residente (Percentuale) tra i 15 e i 30 minuti dalla stazione di riferimento (almeno Silver)	Rapporto tra la popolazione residente tra i 15 e i 30 minuti dalla stazione di riferimento e la popolazione totale residente	Istat	L'indicatore esprime l'accessibilità dell'area rispetto alla stazione ferroviaria più vicina calcolata in termini di popolazione servita
G. Accessibilità	g.7	Intensità servizi ferroviari: numero medio di corse/giorno (o corse/anno a seconda della disponibilità) dei servizi ferroviari rapportati alla popolazione residente che potenzialmente può accedere con un tempo di viaggio auto di 15 minuti auto	Numero medio di corse/giorno dei servizi ferroviari regionali rapportato alla popolazione residente che potenzialmente può accedere con un tempo di viaggio auto di 15'	RFI Elaborazione dati Istat	L'indicatore esprime l'accessibilità dell'area in termini di frequenza di corse ferroviarie regionali con riferimento alla popolazione che accede al servizio ferroviario regionale entro un tempo di 15 minuti di auto

## METADATI

Sezione	Codice indicatore	Indicatore	Definizione e modalità di calcolo	Fonte	Note
G. Accessibilità	g.8	Intensità servizi ferroviari: numero medio di corse/giornodei servizi ferroviari rapportati alla popolazione residente che potenzialmente può accedere con un tempo di viaggio auto di 30 minuti auto	Numero medio di corse/giorno dei servizi ferroviari regionali rapportato alla popolazione residente che potenzialmente può accedere con un tempo di viaggio auto di 30'	RFI Elaborazione dati Istat	L'indicatore esprime l'accessibilità dell'area in termini di frequenza di corse ferroviarie regionali con riferimento alla popolazione che accede al servizio ferroviario regionale entro un tempi di 30 minuti di auto
G. Accessibilità	g.9	Popolazione residente (Percentuale) entro un raggio di 30 minuti dall'aeroporto di riferimento	Rapporto tra la popolazione residente entro un raggio di 30 minuti dall'aeroporto di riferimento e la popolazione totale residente	Istat	L'indicatore esprime l'accessibilità dell'area in termini di vicinanza all'aeroporto più vicino con riferimento alla popolazione che vi accede entro un tempo auto di 30'
H. Scuola	h.1	Numero medio scuole sede di erogazione del servizio per istituto scolastico	Il numero medio di sedi per istituto è dato dal rapporto fra il numero delle sedi scolastiche (luoghi distinti di fruizione del servizio scolastico) che dipendono da istituti presenti nell'area interna, indipendentemente dal fatto che le sedi si trovino o meno nei comuni dell'area, ed il totale degli istituti (unità amministrative) dell'area interna	Ministero dell'Istruzione, anno 2020 Elaborazione dati Formez PA	Consente di valutare il livello di complessità di governo dell'istituzione scolastica considerando il numero delle sedi gestite in media da un dirigente scolastico.
H. Scuola	h.2 h.16 h.30	Numero di scuole	Numero delle sedi scolastiche presenti nell'area	Ministero dell'Istruzione, anno 2020 Elaborazione dati Formez PA	Consente di misurare quantitativamente l'offerta scolastica.
H. Scuola	h.3 h.17 h.31	Percentuale comuni dotati di scuola primaria (su n.scuole rilevazione)	Numero di comuni dell'area considerata con presenza di almeno una sede scolastica sul totale dei comuni dell'area	Ministero dell'Istruzione, anno 2020 Elaborazione dati Formez PA	Consente di valutare la copertura dell'offerta della scuola di base.
H. Scuola	h.4 h.18 h.32	N. medio alunni per scuola	Numero di alunni frequentanti le sedi scolastiche dell'area sul numero totale delle sedi scolastiche presenti nell'area	Ministero dell'Istruzione, anno 2020 Elaborazione dati Formez PA	Consente di analizzare la dimensione della scuola dal lato dell'utenza. Un numero ridotto indica minore complessità ma minori occasioni di relazione e approfondimento reciproco fra gli studenti.
H. Scuola	h.5 h.19 h.33	Percentuale alunni con cittadinanza non italiana	Alunni con cittadinanza non italiana sul totale degli alunni	Ministero dell'Istruzione, anno 2020 Elaborazione dati Formez PA	La quota di alunni stranieri nella scuola riflette sia la capacità attrattiva di popolazione immigrata nel territorio, sia il differenziale positivo nel suo tasso di fertilità.
H. Scuola	h.6 h.20	Rapporto alunni disabili-docenti di sostegno	Numero di alunni disabili sul numero dei posti di sostegno (comprese le ore residue di sostegno ricondotte a posti interi)	Ministero dell'Istruzione, anno 2020 Elaborazione dati Formez PA	Consente di valutare il rispetto del rapporto medio nazionale (1:2).
H. Scuola	h.7 h.21 h.34	Percentuale alunni residenti nello stesso comune della scuola	Numero alunni con residenza nello stesso comune di ubicazione della scuola sul totale degli alunni frequentanti la scuola	Ministero dell'Istruzione, anno 2020 Elaborazione dati Formez PA	Consente di misurare il peso del pendolarismo.
H. Scuola	h.8 h.22 h.35	Tasso di mobilità dei docenti titolari a tempo indeterminato	Domande di mobilità accolte (trasferimenti, passaggi di ruolo o passaggi di cattedra) sul totale dei docenti titolari con contratto a tempo indeterminato	Ministero dell'Istruzione, anno 2020 Elaborazione dati Formez PA	Il tasso di mobilità dei docenti con contratto a tempo indeterminato indica la quota di docenti titolari che hanno cambiato sede scolastica rispetto all'anno precedente con effetto sulla continuità didattica. Il trasferimento di un insegnante di ruolo è generalmente volontario (per migliorare la propria sede di servizio, avvicinandosi a casa o scegliendo una scuola ritenuta più appropriata). Il trasferimento degli insegnanti di ruolo può essere, anche obbligato da situazione di esuberi.
H. Scuola	h.9 h.23	Percentuale classi con numero di alunni fino a 15	Numero di classi con numerosità inferiore a 15 sul numero totale delle classi	Ministero dell'Istruzione, anno 2020 Elaborazione dati Formez PA	L'indicatore, consente di misurare il fenomeno delle classi minime dove si riducono le opportunità di interazione personale e culturale e di apprendimento reciproco tra gli alunni. Il numero degli alunni necessario per formare una classe è stabilito dal DPR 20 marzo 2009, n. 81. Nella primaria le classi sono di norma costituite da un numero di alunni per classe non inferiore a 15 e non superiore a 26, elevabile fino a 27 qualora residuino resti. In presenza di alunni disabili, le classi iniziali sono, di norma, costituite con non più di 20 alunni. Nelle scuole e nelle sezioni staccate funzionanti nei comuni montani, nelle piccole isole e nelle aree geografiche abitate da minoranze linguistiche possono essere costituite classi, per ciascun anno di corso, con un numero di alunni inferiore al numero minimo (15 alunni) e comunque non inferiore a 10 alunni.
H. Scuola	h.10	Percentuale pluriclassi su totale classi	Numero di pluriclassi sul numero totale delle classi	Ministero dell'Istruzione, anno 2020 Elaborazione dati Formez PA	Le pluriclassi sono costituite da non meno di 8 e non più di 18 alunni. È una classe composta da alunni di età diversa e iscritti a differenti anni di corso. Le pluriclassi sono costituite quando la numerosità degli alunni è insufficiente a rendere plausibile il funzionamento di una classe. L'indicatore evidenzia i casi di scuole con un ridotto numero di alunni coetanei.
H. Scuola	h.11 h.24	Percentuale classi a tempo pieno	Numero di classi funzionanti con orario pari a 40 ore settimanali sul totale delle classi	Ministero dell'Istruzione, anno 2020 Elaborazione dati Formez PA	La percentuale di classi a tempo pieno riflette sia fattori di domanda (legati al tasso di occupazione, al tipo di occupazione e all'organizzazione familiare), sia fattori di offerta, ossia la capacità della scuola di offrire servizi.
H. Scuola	h.12 h.25 h.36	Percentuale docenti a tempo determinato (calcolati sui docenti che insegnano nella scuola)	Docenti con contratto a tempo determinato sul totale dei docenti che insegnano nella scuola (titolari e non)	Ministero dell'Istruzione, anno 2020 Elaborazione dati Formez PA	Grado di precarietà dei docenti. Maggiore è la percentuale di docenti a tempo determinato maggiore è il ricambio dei docenti tra un anno scolastico e l'altro. Un docente con contratto a tempo determinato viene assegnato ogni anno scolastico ad una scuola diversa.

## METADATI

Sezione	Codice indicatore	Indicatore	Definizione e modalità di calcolo	Fonte	Note
H. Scuola	h.26 h.37	Dipersione scolastica - Alunni a rischio abbandono in corso d'anno	Dispersione scolastica alunni a rischio abbandono scuola secondaria I grado e II grado	Ministero dell'Istruzione, anno 2020 Elaborazione dati Formez PA	Numero di alunni che hanno abbandonato la scuola nel corso dell'anno scolastico considerato
		<b>Test invalsi</b>			
H. Scuola	h. 13 a	Test di Italiano - Punteggio medio standardizzato (e dev. standard) - Classe V primaria 2013 - 2014	Numero delle risposte corrette sul totale delle risposte .  (Il valore nella parentesi è calcolato come la radice quadrata della media aritmetica dei quadrati delle differenze fra i risultati degli alunni e la loro media aritmetica)		I test Invalsi riguardano le rilevazioni sugli apprendimenti (conoscenze ed abilità) negli ambiti disciplinari di Italiano, Matematica e Inglese condotte nella totalità delle scuole italiane. Qui sono riportati i risultati delle classi V della scuola primaria, III della scuola secondaria di I grado e II della scuola secondaria di II grado. I punteggi presenti nella griglia rappresentano i valori medi ottenuti nei test conseguiti dagli studenti delle aree considerate. Una media più (meno) elevata della media nazionale indica la presenza nella scuola di maggiori (minori) conoscenze/abilità.  (Il valore nella parentesi rappresenta la deviazione standard che misura la dispersione del punteggio intorno alla media. Tanto maggiore è la deviazione standard tanto più disomogenee sono le conoscenze/abilità degli studenti, ossia maggiore è la polarizzazione fra studenti sopra e sotto la media)
H. Scuola	h. 13 b	Test di Italiano - Punteggio medio standardizzato (e dev. standard) - Classe V primaria 2016 - 2017			
H. Scuola	h. 13 c	Test di Italiano - Punteggio medio standardizzato (e dev. standard) - Classe V primaria 2021 - 2022			
H. Scuola	h. 13 d	Test di Italiano - Punteggio medio valore assoluto (e dev. standard) - Classe V primaria 2021 - 2022			
H. Scuola	h. 14 a	Test di Matematica - Punteggio medio standardizzato (e dev. standard) - Classe V primaria 2013 - 2014			
H. Scuola	h. 14 b	Test di Matematica - Punteggio medio standardizzato (e dev. standard) - Classe V primaria 2016 - 2017			
H. Scuola	h. 14 c	Test di Matematica - Punteggio medio standardizzato (e dev. standard) - Classe V primaria 2021 - 2022			
H. Scuola	h. 14 d	Test di matematica - Punteggio medio valore assoluto (e dev. standard) - Classe V primaria 2021 - 2022			
H. Scuola	h. 15 a	Test di Inglese - Listening - Punteggio medio standardizzato (e dev. standard) - Classe V primaria 2013 - 2014			
H. Scuola	h. 15 b	Test di Inglese - Listening - Punteggio medio standardizzato (e dev. standard) - Classe V primaria 2016 - 2017			
H. Scuola	h. 15 c	Test di Inglese - Listening - Punteggio medio standardizzato (e dev. standard) - Classe V primaria 2021 - 2022			
H. Scuola	h. 15 d	Test di Inglese - Listening - Punteggio medio valore assoluto (e dev. standard) - Classe V primaria 2021 - 2022			
H. Scuola	h. 15 e	Test di Inglese - Reading - Punteggio medio standardizzato (e dev. standard) - Classe V primaria 2013 - 2014			
H. Scuola	h. 15 f	Test di Inglese - Reading - Punteggio medio standardizzato (e dev. standard) - Classe V primaria 2016 - 2017			
H. Scuola	h. 15 g	Test di Inglese - Reading - Punteggio medio standardizzato (e dev. standard) - Classe V primaria 2021 - 2022			
H. Scuola	h. 15 h	Test di Inglese - Reading - Punteggio medio valore assoluto (e dev. standard) - Classe V primaria 2021 - 2022			
H. Scuola	h. 27 a	Test di Italiano - Punteggio medio standardizzato (e dev. standard) - Classe III Secondaria di I grado 2013 - 2014			
H. Scuola	h. 27 b	Test di Italiano - Punteggio medio standardizzato (e dev. standard) - Classe III Secondaria di I grado 2016 - 2017			
H. Scuola	h. 27 c	Test di Italiano - Punteggio medio standardizzato (e dev. standard) - Classe III Secondaria di I grado 2021 - 2022			
H. Scuola	h. 27 d	Test di Italiano - Punteggio medio valore assoluto (e dev. standard) - Classe III Secondaria di I grado 2021 - 2022			
H. Scuola	h. 28 a	Test di Matematica - Punteggio medio standardizzato (e dev. standard) - Classe III Secondaria di I grado 2013 - 2014			
H. Scuola	h. 28 b	Test di Matematica - Punteggio medio standardizzato (e dev. standard) - Classe III Secondaria di I grado 2016 - 2017			
H. Scuola	h. 28 c	Test di Matematica - Punteggio medio standardizzato (e dev. standard) - Classe III Secondaria di I grado 2021 - 2022			
H. Scuola	h. 28 d	Test di Matematica - Punteggio medio valore assoluto (e dev. standard) - Classe III Secondaria di I grado 2021 - 2022			
H. Scuola	h. 29 a	Test di Inglese - Punteggio medio standardizzato (e dev. standard) - Classe III Secondaria di I grado 2013 - 2014			
H. Scuola	h. 29 b	Test di Inglese - Punteggio medio standardizzato (e dev. standard) - Classe III Secondaria di I grado 2016 - 2017			
H. Scuola	h. 29 c	Test di Inglese - Punteggio medio standardizzato (e dev. standard) - Classe III Secondaria di I grado 2021 - 2022			
H. Scuola	h. 29 d	Test di Inglese - Punteggio medio valore assoluto (e dev. standard) - Classe III Secondaria di I grado 2021 - 2022			
H. Scuola	h. 29 e	Test di Inglese - Punteggio medio standardizzato (e dev. standard) - Classe III Secondaria di I grado 2013 - 2014			

## METADATI

Sezione	Codice indicatore	Indicatore	Definizione e modalità di calcolo	Fonte	Note
H. Scuola	h. 29 f	Test di Inglese - Punteggio medio standardizzato (e dev. standard) - Classe III Secondaria di I grado 2016 - 2017			
H. Scuola	h. 29 g	Test di Inglese - Punteggio medio standardizzato (e dev. standard) - Classe III Secondaria di I grado 2021 - 2022			
H. Scuola	h. 29 h	Test di Inglese - Punteggio medio valore assoluto (e dev. standard) - Classe III Secondaria di I grado 2021 - 2022			
H. Scuola	h.38 a	Test di Italiano - Punteggio medio standardizzato (e dev. standard) - Classe II Secondaria di II grado 2013 - 2014			
H. Scuola	h.38 b	Test di Italiano - Punteggio medio standardizzato (e dev. standard) - Classe II Secondaria di II grado 2016 - 2017			
H. Scuola	h.38 c	Test di Italiano - Punteggio medio standardizzato (e dev. standard) - Classe II Secondaria di II grado 2021 - 2022			
H. Scuola	h.38 d	Test di Italiano - Punteggio medio valore assoluto (e dev. standard) - Classe II Secondaria di II grado 2021 - 2022			
H. Scuola	h. 39 a	Test di Matematica - Punteggio medio standardizzato (e dev. standard) - Classe II Secondaria di II grado 2013 - 2014			
H. Scuola	h. 39 b	Test di Matematica - Punteggio medio standardizzato (e dev. standard) - Classe II Secondaria di II grado 2016 - 2017			
H. Scuola	h. 39 c	Test di Matematica - Punteggio medio standardizzato (e dev. standard) - Classe II Secondaria di II grado 2021 - 2022			
H. Scuola	h. 39 d	Test di Matematica - Punteggio medio valore assoluto (e dev. standard) - Classe II Secondaria di II grado 2021 - 2022			
I. Associazionismo fra comuni	i.1	Numero comuni in unione	Numero di comuni che hanno costituito un Unione di Comuni per l'esercizio congiunto di funzioni specifiche	Ministero degli Interni SUT - Direzione centrale delle Autonomie Elaborazione dati Formez PA	L'unione di comuni è l'ente locale costituito da due o più comuni, di norma contermini, finalizzato all'esercizio associato di funzioni e servizi ai sensi dell'art. 32 del D.Lgs. n. 267/2000. Ogni comune può far parte di una sola unione di comuni. Le unioni di comuni possono stipulare apposite convenzioni tra loro o con singoli comuni. L'unione ha potestà statutaria e regolamentare. L'atto costitutivo e lo statuto dell'unione sono approvati dai consigli dei comuni partecipanti con le procedure e con la maggioranza richieste per le modifiche statutarie. Lo statuto individua le funzioni svolte dall'unione e le corrispondenti risorse. All'unione sono conferite dai comuni partecipanti le risorse umane e strumentali necessarie all'esercizio delle funzioni attribuite.
I. Associazionismo fra comuni	i.2	Percentuale comuni in unione	Numero di comuni che hanno costituito un Unione di Comuni per l'esercizio congiunto di funzioni specifiche sul totale dei comuni dell'area	Elaborazione dati Formez PA	Grado di diffusione dell'associazionismo tra comuni.
I. Associazionismo fra comuni	i.3	Numero comuni in comunità montane	Numero di comuni in comunità montane	Ministero degli Interni SUT - Direzione centrale delle Autonomie Elaborazione dati Formez PA	L'art. 27 del D.Lgs. n. 267/2000 definisce le comunità montane come unioni di comuni, enti locali costituiti fra comuni montani e parzialmente montani, anche appartenenti a province diverse, per la valorizzazione delle zone montane per l'esercizio di funzioni proprie, di funzioni conferite e per l'esercizio associato delle funzioni comunali. La disciplina delle Comunità montane, pur in presenza della loro qualificazione come enti locali contenuta nel D.Lgs. n. 267 del 2000, rientra nella competenza legislativa residuale delle Regioni ai sensi dell'art. 117, quarto comma, della Costituzione, come modificato dalla Legge Costituzionale n. 3/2001.
I. Associazionismo fra comuni	i.4	Percentuale comuni in comunità montane	Numero di comuni in comunità montane sul totale dei comuni per 100	Elaborazione dati Formez PA	Grado di diffusione dell'associazionismo tra comuni.

## Formez PA

*Centro servizi, assistenza, studi e formazione per l'ammmodernamento delle P.A.*

viale Marx 15, 00137 Roma - [www.formez.it](http://www.formez.it)

segui su

